



DEBRECENI EGYETEM

4032 Debrecen, Böszörményi út 140.

KIEGÉSZÍTŐ TŰZVÉDELMI UTASÍTÁS



2023.

1. BEVEZETÉS

- 1.1 Jelen Kiegészítő Tűzvédelmi Utasítás a Debreceni Egyetem Böszörményi úti Campus Főépületének tűzvédelmi előírásait tartalmazza.
- 1.2 Ezen Tűzvédelmi Utasítás az **1996. évi XXXI. törvény A tűz elleni védekezésről, a műszaki mentésről és a tűzoltóságról**, az **54/2014. (XII.5.) BM rendelet az Országos Tűzvédelmi Szabályzatról**, a **30/1996. (XII. 6.) BM rendelet a tűzvédelmi szabályzat készítéséről** és a **259/2011. (XII. 7.) Korm. rendelet a tűzvédelmi hatósági feladatokat ellátó szervezetekről, a tűzvédelmi bírságról és a tűzvédelemmel foglalkozók kötelező élet- és balesetbiztosításáról**, figyelembe véve a **9/2015. (III. 25.) BM rendelet szabályozásait az 1999. évi XLII. törvény a nemdohányzók védelméről és a dohánytermékek fogyasztásának, forgalmazásának egyes szabályairól**, a **2000. évi XXV. törvény a kémiai biztonságról** valamint a **Debreceni Egyetem Tűzvédelmi Szabályzata** alapján készült és azokkal együtt érvényes.
- 1.3 A Kiegészítő Tűzvédelmi Utasítás valamint a mellékletben található Tűzriadó terv személyi hatálya kiterjed a létesítmény területén alkalmazotti jogviszonyban, munkavégzésre irányuló jogviszonyban, tanulói jogviszonyban, további egyéb jogviszonyban álló személyekre, továbbá mindazokra, akik a Debreceni Egyetem érdekében, annak megbízása alapján végeznek munkát, illetve a létesítmény területén tartózkodnak.
- 1.4 A Kiegészítő Tűzvédelmi Utasítás tárgyi hatálya kiterjed a létesítmény területén valamint a hozzá kapcsolódó szabadterén található, az Egyetem tulajdonát képező eszközökre, berendezésekre, valamint az alkalmazott munkafolyamatokra, technológiákra.
- 1.5 A tűzvédelmi dokumentáció az aláírást követően hatályos és visszavonásig érvényes.
- 1.6 Az 1.4 bekezdésben meghatározott személyeknek kötelességük a vonatkozó tűzvédelmi jogszabályok, szabványok, valamint jelen tűzvédelmi dokumentáció előírásainak végrehajtása, betartása és beosztásuktól függően betartatása, továbbá az észlelt tűzvédelmi szabálytalanságokat, hiányosságokat kötelesek a hatáskörükön belül, tőlük elvárható módon azonnal megszüntetni.
- 1.7 A tűzvédelmi előírások be nem tartása szankcionálást von maga után, melynek mértékéről az illetékes területi vezető köteles rendelkezni.

1.8 A portán, mindenki számára elérhető helyen el kell helyezni jelen tűzvédelmi dokumentáció 1 példányát.

2. A DE BÖSZÖRMÉNYI ÚTI CAMPUS FŐÉPÜLET TŰZVÉDELMI FELADATAIT ELLÁTÓ SZEMÉLYEK KÖTELEZETTSÉGEI

2.1 BIZTONSÁGI IGAZGATÓSÁG MUNKAVÉDELMI, EGÉSZSÉGVÉDELMI, KÖRNYEZETVÉDELMI OSZTÁLY FELADATAI, KÖTELESSÉGEI

2.2.1 Elősegíti a Főépület teljes területén a tűzvédelmi szabályok, előírások végrehajtását, illetve végrehajthatóságát, szakmailag irányítja a tűzvédelmi munkát.

2.2.2 A tűzvédelmi szabályok, előírások végrehajtását, érvényre jutását rendszeresen, tervszerűen ellenőrzi. Hiányosság esetén intézkedik azok megszüntetésére, a szervezeti egység vezetőjének, vagy megbízottjának tájékoztatása útján. Súlyos hiányosságról, szabálytalanságról a Főépület vezetőségét közvetlenül tájékoztatja.

2.2.3 A MEKO gondoskodik:

- a létesítmény területén található tűzvédelmi műszaki megoldások rendszeres felülvizsgálatáról és a szükséges karbantartásokról (Pl. tűzjelző rendszer, menekülési irányfény rendszer, hő- és füstelvezető, tűz- és füstgátló ajtó stb.),

2.2.4 A BI MEKO további tűzvédelmi feladatai a DE TvSZ-ban kerültek meghatározásra.

2.2.5 További feladatait a Debreceni Egyetem Tűzvédelmi Szabályzata (továbbiakban: tűzvédelmi szabályzat) tartalmazza.

2.2 FŐMÉRNÖKSÉG FELADATAI, KÖTELESSÉGEI

2.2.1 Gondoskodik a létesítmény érintő érintésvédelmi-, tűzvédelmi-, villámvédelmi szabványossági felülvizsgálatok elvégzéséről, a feltárt hibák szakszerű kijavításáról és a javítási munka hitelt érdemlő dokumentálásáról.

2.2.2 Gondoskodik a létesítmény területén található tűzvédelmi műszaki megoldások (kivéve: kézi tűzoltó készülék, fali tűzcsap) rendszeres karbantartói felülvizsgálatáról és a szükséges karbantartásokról.

2.2.3 Gondoskodik a létesítmény és a hozzá kapcsolódó szabadterület területén található tűzoltó vízforrások üzemképes állapotban tartásáról.

2.2.4 A létesítmény területén végzendő, alkalmi tűzveszélyes tevékenységgel járó munkálatokat (hegesztés, lángvágás, stb.) elrendeli, a munkavégzés feltételeit meghatározza, véleményezi.

2.2.5 Gondoskodik arról, hogy a létesítmény területén munkát végző külsős munkavállalók megismerjék az Egyetem rájuk vonatkozó tűzvédelmi szabályozásait.

2.2.6 További feladatait a tűzvédelmi szabályzat tartalmazza.

2.3 SZERVEZETI EGYSÉG VEZETŐK FELADATAI, KÖTELESSÉGEI

2.3.1 Személyi felelőssége meghagyása mellett az irányítása alá tartozó területen végrehajtja vagy végrehajtatja a tűzvédelmi feladatokat és előírásokat.

2.3.2 Felelős a vezetése alatt álló területen a tűzvédelmi előírások betartatásáért, a tűzvédelmi feladatok megszervezéséért. Továbbá a vezetése alatt álló területen a helyiségek, technológiák, tárolt anyagok megváltozásáról (méret, rendeltetés, darabszám, mennyiség, stb.) köteles tájékoztatni az DE KC Biztonságszervezési Önálló Osztályát.

2.3.3 Felelős a tűzvédelmi utasítások, dokumentumok elkészítéséért, az azokban foglaltak betartatásáért, ellenőrzéséért. Köteles gondoskodni továbbá a szabályok, előírások, utasítások betartásához szükséges tárgyi és személyi feltételek biztosításáról.

2.3.4 További feladatait a Debreceni Egyetem Tűzvédelmi Szabályzata tartalmazza.

2.4 TŰZVÉDELMI MEGBÍZOTTAK FELADATAI, KÖTELESSÉGEI

2.4.1 A szervezeti egység vezető megbízása alapján a tűzvédelmi főelőadó szakmai irányításával látja el feladatait a szervezeti egységének területén.

2.4.2 Működési területén figyelemmel kíséri a tűzvédelmi szabályok, előírások megtartását, hiányosság esetén intézkedést kezdeményez.

2.4.3 Elősegíti a működési területével kapcsolatba kerülő külső munkavállalók megismerjék a tűzvédelmi szabályokat, tudnivalókat.

2.4.4 Rendszeresen ellenőrzi a kijáratok, közlekedési utak, tűzoltó-felszerelések és készülékek, valamint a vízszerezési helyek szabadon tartását.

2.4.5 A működési területén található tűzvédelmi eszközök időszakos üzemeltetői ellenőrzését elvégzi és az ellenőrzés tényét a tűzvédelmi üzemeltetési naplóban rögzíti.

2.4.6 Közreműködik az építmények, szabadterek, eseti tevékenységek tűzvédelmi használati szabályainak meghatározásában.

2.4.7 Közreműködik a Kiegészítő Tűzvédelmi Utasítás elkészítésében, a Tűzriadó tervben rögzített teendők megismertetésében és gyakorlásában.

2.4.8 Az újfelveleles dolgozókat – amennyiben az még nem történt meg, - munkába állítás előtt oktatásra a Munkavédelmi, Egészségvédelmi, Környezetvédelmi Osztályhoz

irányítja. A dolgozók részére ismétlődő tűzvédelmi oktatást tart, arról dokumentációt vezet, a dolgozók az oktatáson való részvételt aláírásukkal igazolják.

- 2.4.9 Tűzveszéllyel járó munkavégzés esetén fokozott figyelemmel kíséri a tűzvédelmi szabályok megtartását, szükség szerint gondoskodik felügyelet, eseti előírások megtételéről, végrehajtásuk ellenőrzéséről.
- 2.4.10 A tűzvédelmet érintő kérdésekben történő változásról értesíti a tűzvédelmi főelőadót.
- 2.4.11 A megbízott további feladatait a Debreceni Egyetem Tűzvédelmi Szabályzata tartalmazza.

2.5 DOLGOZÓK FELADATAI, KÖTELEZETTSÉGEI

- 2.5.1 A területen dolgozó munkavállalók kötelesek a munkaterületükre vonatkozó utasításokat, előírásokat maradéktalanul betartani.
- 2.5.2 Minden dolgozó köteles a képességeitől és fizikai erőnlététől elvárható módon részt venni az esetleges káresetek, tüzesetek elhárításában és a sérültek ellátásában.
- 2.5.3 A tűz elleni védekezés minden dolgozó kötelezettsége ennek érdekében mindenkinek meg kell ismernie és meg kell tartania a vonatkozó tűzmelegelőzési szabályokat, a tűz- és káresetek jelzésével, továbbá a tűz oltásával és a műszaki mentéssel kapcsolatos kötelezettségeket
- 2.5.4 A dolgozók további feladatait a Debreceni Egyetem Tűzvédelmi Szabályzata tartalmazza.

2.6 BÉRLEMÉNYEK ÜZEMELTETŐINEK ÉS KÜLSŐS CÉGEK ALKALMAZOTTAINAK FELADATAI, KÖTELEZETTSÉGEI

- 2.6.1 Az épület tűzvédelemmel kapcsolatos biztonságos állapotát megőrizni, fenntartani.
- 2.6.2 Megismerni, betartani és betartatni a helyi szabályozásokat.
- 2.6.3 Tevékenységüket a tűzvédelmi jogszabályoknak, műszaki követelményeknek és helyi szabályozásoknak megfelelően végezni.
- 2.6.4 Észlelt tűzvédelmi hiányosságokat haladéktalanul jelezni az a bérbeadónak, kapcsolattartónak.
- 2.6.5 A használt eszközöket, berendezéseket, alapanyagokat tűzvédelmi szempontból megfelelő állapotban, mennyiségben tartani és használni.
- 2.6.6 A Tűzriadó terv gyakoroltatását elősegíteni és azon részt venni.
- 2.6.7 Megelőzni a tüzesetek kialakulását.

3 ÜZEMSZERŰ MŰKÖDÉSRE VONATKOZÓ ELŐÍRÁSOK

3.1 ÁLTALÁNOS ELŐÍRÁSOK

- 3.1.1** A létesítményben, helyiségben és szabadtéren a villamos berendezés kapcsolójának, a közmű nyitó- és zárószerkezetének, a tűzjelző kézi jelzésadójának, a nyomásfokozó szivattyúnak, valamint a hő- és füstelvezető kezelőszerkezetének, nyílásainak, továbbá a tűzoltó vízforrások, fali tűzcsapok, tűzoltó készülékek, tűzoltótechnikai termékek, felszerelések, berendezések hozzáférhetőségét, akadálytalan megközelíthetőségét állandóan biztosítani kell, azokat eltorlaszolni még átmenetileg sem szabad.
- 3.1.2** A létesítmény közlekedési, tűzoltási felvonulási útvonalait, területeit, valamint oltóanyag szerzési helyekhez vezető útjait állandóan szabadon és olyan állapotban kell tartani, amely az időjárási viszonyoktól függetlenül alkalmas a tűzoltó gépjárművek közlekedésére és működtetésére.
- 3.1.3** Az épületek menekülési útvonalain fokozottan tűz- vagy robbanásveszélyes és mérsékelt tűzveszélyes osztályba tartozó anyagok nem helyezhetőek el, nem tárolhatóak. Ez alól kivételt képeznek a beépített építési termékek és biztonsági jelek, valamint azok az installációk, dekorációk, szőnyegek, falikárpitok és egyéb, nem tárolásra szolgáló, valamint a helyiség rendeltetésével összefüggő tárgyak, amelyek az elhelyezéssel érintett fal vagy a padló felületének szintenként legfeljebb 15%-át fedik le.
- 3.1.4** Használaton kívüli helyiségeket zárva kell tartani, a kulcsok egy példányát a portán el kell helyezni.
- 3.1.5** A létesítmény területén tartandó hatósági vagy belső tűzvédelmi szempontú ellenőrzést minden munkavállalónak, hallgatónak, bérlőnek és vendégnek kötelezettsége biztosítani.
- 3.1.6** Helyiségből, a szabadtérből, a gépről, a berendezésről, az eszköztől, a készülékről a tevékenység során keletkezett robbanásveszélyes és tűzveszélyes osztályba tartozó anyagot, hulladékot folyamatosan, de legalább műszakonként, valamint a tevékenység befejezése után el kell távolítani.
- 3.1.7** A kialakult tűz oltása, csak a megfelelő oltóanyaggal engedélyezett. Elektromos tüzet vízzel oltani csak áramtalanítás után szabad!
- 3.1.8** Üzemelésen kívül lévő berendezéseket biztonságos módon ki kell szakaszolni.
- 3.1.9** Használaton kívüli helyiségeket zárva kell tartani, a kulcsok egy példányát a portán el kell helyezni.

3.2 DOHÁNYZÁS

- 3.2.1 Az épületben dohányozni TILOS!
- 3.2.2 Dohányozni csak az arra kijelölt helyen lehet.
- 3.2.3 Égő cigarettát, csikket eldobni tilos.
- 3.2.4 Továbbiakban a Debreceni Egyetem Dohányzási Rendjében leírtakat kell betartani.

3.3 RAKTÁROZÁS, TÁROLÁS

- 3.3.1 Helyiségben, építményben és szabadtéren csak az ott folytatott folyamatos tevékenységhez szükséges robbanásveszélyes vagy tűzveszélyes osztályba tartozó anyag tárolható. Az építményben tárolt anyag, termék mennyisége nem haladhatja meg a tervezéskor alapul vett anyagmennyiséget.
- 3.3.2 Előtérben, lépcsőházban és az épület folyosóin mindennemű tárolás TILOS.
- 3.3.3 Közlekedő folyosókat, kijárat ajtókat állandó jelleggel teljes szélességében szabadon kell tartani, azokat anyagok, eszközök elhelyezésével leszűkíteni még átmenetileg sem szabad.
- 3.3.4 A tárolás területét éghető hulladéktól, száraz növényzettől mentesen kell tartani.
- 3.3.5 Padlástérben és pincében robbanásveszélyes osztályba tartozó anyag és I-III. tűzveszélyességi fokozatú folyadék és gáz nem tárolható.

3.4 VILLAMOS ÉS VILÁGÍTÓ BERENDEZÉSEK

- 3.4.1 Villamos berendezésektől az éghető anyagokat olyan távolságra kell elhelyezni, hogy a berendezések üzemszerű vagy meghibásodás folytán bekövetkező melegeedés, túlmelegeedés esetleges ívhúzás tüzet ne okozzon.
- 3.4.2 Kizárólag hibátlan berendezést szabad működtetni. Amennyiben látható, hogy a berendezés nem megfelelő, azonnal a szervezeti egység vezető tudomására kell juttatni, aki köteles a hibás berendezést kijavíttatni.
- 3.4.3 Világító berendezéseket (asztali világítás, fali világítás, terem világítás) mechanikai sérülés ellen védeni kell. Világító berendezést a hozzá tartozó búra vagy fényterelő nélkül üzemeltetni nem szabad.
- 3.4.4 A létesítményben használt valamennyi elektromos berendezéshez, készülékhez, csak kettős szigetelésű hosszabbító vezeték használható. Ezekben a berendezéseken semminemű házilagos javítás, toldás, hosszabbítás nem végezhető el.
- 3.4.5 A villamos berendezések kapcsolóit egyértelmű felirattal kell ellátni, jelölni kell a kapcsoló ki/be kapcsolt állapotát.

3.4.6 Elektromos berendezések, hálózat meghibásodása esetén a javítást csak jogosultsággal és megfelelő szakképesítéssel rendelkező szakember végezheti el.

3.4.7 Az érintésvédelmi-, tűzvédelmi-, villámvédelmi szabványossági felülvizsgálatok elvégzése és a hiányosságok kijavítása a Műszaki Osztály hatáskörébe tartozik.

4. TEVÉKENYSÉGRE VONATKOZÓ TŰZVÉDELMI HASZNÁLATI SZABÁLYOK

4.1 A létesítményt, helyiséget és szabadteret csak a használatbavételi, üzemeltetési, működési engedélyben meghatározott rendeltetésének megfelelően szabad használni. A rendeltetés szerű használat alatt azt a használati célt értjük, amelyre az épület, térrész vagy helyiség létesült. Az ezekben történő változás esetén a funkcióváltáshoz szükséges hatósági, szakhatósági eljárásokat le kell bonyolítani, ezért felelős a változtatással megbízott személy, vagy az azt folytató vállalkozás.

4.2 A létesítményt, helyiséget és szabadteret csak az üzemeltetési, működési engedélyben valamint a tűzvédelmi szabályzatában meghatározott tűzvédelmi követelményeknek megfelelően szabad használni.

4.3 A munkahelyeken a tevékenység közben és annak befejezése után a munkát végzőnek ellenőrizni kell a tűzvédelmi használati szabályok megtartását, és a szabálytalanságokat meg kell szüntetni.

4.4 A személyek tartózkodására, közlekedésére szolgáló és üzemelés alatt álló helyiségek kiürítésre szolgáló ajtóit lezárni, üzemszerűen zárva tartani akkor lehet, ha az ajtó vészeseti nyithatóságát biztosítják. Abban az esetben, ha a rendeltetés, a tevékenység jellege a belső nyithatóságot kizárja, az ajtó külső nyithatóságát a tűzvédelmi hatóság által meghatározott módon biztosítani kell.

4.5 Tevékenység befejezése után a munkát végző személy köteles tűzvédelmi szempontból átvizsgálni a munkaterületet és minden olyan körülményt megszüntetni, ami tüzet okozhat.

4.6 Kihelyezett tűzoltó készülékeket, tűzvédelmi felszereléseket csak rendeltetés szerűen (tűz esetén) szabad működésbe hozni. Eltulajdonításuk, vagy más célra történő használatuk, fegyelmi és anyagi következményeket von maga után. Ugyancsak anyagi és fegyelmi következményekkel jár az épületekben elhelyezett kézi jelzésadók indokolatlan használata vagy rongálása is.

4.7 Az épületbe telepített tűzvédelmi felszerelések működőképességét csökkenteni vagy kedvezőtlenül befolyásolni nem szabad. (pl.: füstérzékelők letakarása)

4.8 A létesítmény területén nyílt lángú világítás (pl. gyertya, illatmécses) használata tilos!

5. TŰZVESZÉLYES TEVÉKENYSÉG VÉGZÉSÉNEK FELTÉTELEI

- 5.1 Tűzveszélyes tevékenységként kell értékelni minden olyan tevékenységet, amely a környezetére is kiható nyílt lánggal, szikrázással vagy melegítéssel jár, és amely során a gyújtóforrás gyújtási energiája elegendő a jelenlévő vagy veszélyeztetett anyagok égésének megindításához.
- 5.2 Tűzveszélyes tevékenységet tilos végezni olyan helyen, ahol az tüzet, vagy robbanást okozhat mindaddig, amíg a tűz- vagy robbanásveszélyt el nem hárították.
- 5.3 Alkalmoszerű tűzveszélyes tevékenységet előzetesen írásban, a helyszín adottságainak ismeretében meghatározott feltételek alapján szabad végezni. A feltételek megállapítása a munkavégzésre közvetlenül utasítást adó, a munkát végző személyek tevékenységét közvetlenül irányító személy feladata, ha nincs ilyen személy, a munkát végző kötelezettsége.
- 5.4 Tűzveszélyes tevékenység végzése esetén a tűzvédelmi szabályzatában meghatározott formátumú engedély kitöltése kötelező.
- 5.5 Tűzveszélyes környezetben végzett tűzveszélyes tevékenységhez a munka kezdetétől annak befejezéséig, a munkavégzésre közvetlenül utasítást adó, a munkát végző személyek tevékenységét közvetlenül irányító személy, ha nincs ilyen személy, akkor a munkát végző felügyeletet köteles biztosítani.
- 5.6 Több területet érintő munkavégzés esetén minden érintett egység hozzájárulását meg kell kérni.
- 5.7 Tűzveszélyes tevékenységhez a munkavégzésre közvetlenül utasítást adó, a munkát végző személyek tevékenységét közvetlenül irányító személy, ha nincs ilyen személy, akkor a munkát végző, az ott keletkezhető tűz oltására alkalmas tűzoltó felszerelést, készüléket köteles biztosítani.
- 5.8 Tűzveszélyes tevékenység befejezése után a munkát végző személyek a helyszínt és annak környezetét tűzvédelmi szempontból kötelesek átvizsgálni és minden olyan körülményt megszüntetni, ami tüzet okozhat. A munkavégzésre közvetlenül utasítást adó, a munkát végző személyek tevékenységét közvetlenül irányító személynek, ha nincs ilyen személy, akkor a munkát végzőnek a munkavégzés helyszínét át kell adni a munkát elrendelőnek vagy megbízottjának. Az átadás-átvétel időpontját az engedélyen fel kell tüntetni és aláírással igazolni kell.

- 5.9 Bográcsolásra, grillezésre csak a szabadtéri, kiépített tűzrakó helyen van lehetőség. A tűzveszélyes tevékenység feltételeinek megállapítására jogosult a Munkavédelmi, Egészségvédelmi, Környezetvédelmi Osztály. A tűzveszélyes tevékenység csak területileg illetékes vezetői engedély birtokában kezdhető meg.

6. TŰZVÉDELMI OKTATÁSSAL KAPCSOLATOS KÖVETELMÉNYEK

- 6.1 Munkába állás előtt, minden dolgozónak a munkakörének megfelelő elméleti és gyakorlati tűzvédelmi oktatásban kell részesülnie.
- 6.2 A tűzvédelmi oktatást legalább évente meg kell ismételni.
- 6.3 Áthelyezett dolgozókat soron kívüli oktatásban kell részesíteni az új munkakörnyezetnek megfelelően.
- 6.4 Az elméleti oktatás keretében ismertetni kell a területén használt anyagok, eszközök, gépek, technológiák tűzveszélyességi jellemzőivel.
- 6.5 A gyakorlati oktatás keretén belül a területre vonatkozó helyismeretet, ott található tűzoltóeszközök helyét és használatát kell oktatni.
- 6.6 Az oktatás alkalmával tájékoztatni kell a dolgozókat, hallgatókat, vendégeket a Debreceni Egyetem dohányzásra vonatkozó előírásairól, a területen található kijelölt dohányzóhelyekről.

7. TŰZJELZÉSSEL, TŰZOLTÁSSAL, MŰSZAKI MENTÉSSEL KAPCSOLATOS FELADATOK

- 7.1 Az a személy, aki tüzet, tűz vagy robbanás kialakulására utaló nyomot, vagy annak közvetlen veszélyét észleli, arról tudomást szerez, köteles intézkedni az elhárításáról.
- 7.2 Amennyiben az észlelt tűz terjedelme akkora, hogy a készenlétben tartott tűzoltóeszközökkel eloltása kétséges azonnal értesíteni kell a tűzoltóságot.
- 7.3 A tűzoltóságot az épületekben levő városi vonallal rendelkező telefonon vagy mobiltelefonon lehet értesíteni. A telefon történő tűzjelzés díjtalan, más hívásokkal szemben elsőbbséget élvez.
- 7.4 A tűzoltóság hívószáma: **112**
- 7.5 A tűzjelzésnek a következőket kell tartalmaznia:
- a tüzeset (káreset) pontos helyét, címét,
 - emberi élet van-e veszélyben,
 - mi ég, milyen káreset történt, mi van veszélyeztetve,
 - a tűz körülbelüli terjedelmét,
 - a megközelíthetőséget,
 - a tűzjelző személy nevét, visszahívási lehetőségét.

- 7.6 A tüzet jelző személy a tűzoltóság riasztásával egy időben értesítse a portaszolgálatot is. A portaszolgálatnak egyértelműen jelezze, hogy a tűzoltóság értesítése megtörtént.
- 7.7 Haladéktalanul jelezze a tüzet a környezetében tartózkodók felé is, hogy mindenki időben el tudja hagyni a veszélyeztetett területet.
- 7.8 A tüzeset tényéről mihamarabb értesíteni kell az illetékes területi vezetőt, illetve a tűzriadó tervben felsorolt személyeket.
- 7.9 Haladéktalanul meg kell kezdeni a tűz oltását, a rendelkezésre álló tűzoltó eszközökkel.
- 7.10 A továbbiakban a mellékletben található tűzriadó terv szerint kell eljárni.

8. KIÜRÍTÉS, MENTÉS

- 8.1 Az épület portáján a Kiegészítő Tűzvédelmi Utasítás egy példányát el kell helyezni. Tűz esetén a kiürítést, az épület elhagyását a mellékletben található Tűzriadó terv alapján kell végrehajtani.
- 8.2 A Tűzriadó tervben foglaltak végrehajtását szükség szerint, de legalább évente az érintettekkel gyakoroltatni és annak eredményét írásban rögzíteni kell.

9. TŰZJELZŐ MŰKÖDÉSBE LÉPÉSE ESETÉN ELVÉGZENDŐ FELADATOK

- 9.1 Amennyiben a létesítmény területére telepített tűzjelző berendezés hangjelzést ad azonnal meg kell kezdeni a létesítmény elhagyását.
- 9.2 A portaszolgálatot ellátó munkavállaló feladata, hogy meggyőződni a jelzés valóságáról.
- 9.3 Az átjelzéssel rendelkező tűzjelző központok esetében a lehető legrövidebb időn belül fel kell venni a kapcsolatot a jelzés fogadójával és információt kell szolgáltatni a jelzésről.
- 9.4 A portaszolgálatot ellátó munkavállaló mind a valós, mind a téves jelzések tényét is köteles nyugtázni, a tűzjelző központ naplójába bejegyezni, a jelzés tényéről a Munkavédelmi, Egészségvédelmi, Környezetvédelmi Osztályt a lehető legrövidebb időn belül értesíteni.
- 9.5 A Munkavédelmi, Egészségvédelmi, Környezetvédelmi Osztály munkatársa mihamarabb jelezi a rendszert üzemeltető, karbantartó felé az eseményt, aki köteles az OTSZ 255. § (7) foglaltak szerint eljárni, rendkívüli felülvizsgálatot végezni és az üzemeltetési naplóba a szükséges bejegyzéseket megtenni.
- 9.6 Amennyiben a jelzés valódi a 7. pontban foglaltak szerint kell eljárni.

10. 50 FŐNÉL NAGYOBB BEFOGADÓKÉPESSÉGŰ HELYSÉGEK

- 10.1 A 30/1996. (XII.6.) BM rendelet értelmében az 50 főnél nagyobb befogadóképességű helyiségek megengedett maximális befogadóképességét külön számítással is ellenőrizni kell. A létesítmény 7 darab olyan helyiséget találhat, amely 50 főnél nagyobb befogadóképességű ezek kiürítés számításait jelen a kiegészítő tűzvédelmi utasítás melléklete tartalmazza.
- 10.2 Az 50 főnél nagyobb befogadóképességű tantermek esetében a benntartózkodói létszámot minden esetben az óraadó tanár, előadó vagy rendezvény esetén a rendezvényszervezéssel írásban megbízott személy kötelessége ellenőrizni.
- 10.3 A helyiségek ajtaján feltüntetésre került a maximálisan megengedett benntartózkodók létszáma.

11. AZ AULA TERÜLETÉN TARTANDÓ RENDEZVÉNYEK

- 11.1 Az aula tömegtartózkodás céljára szolgáló helyiség mivel az épületrészben egyidejűleg 300-nál több fő tartózkodhat.
- 11.2 Az aula maximális befogadóképességét kiürítés számításal állapítottuk meg. A kiürítés számítását jelen a kiegészítő tűzvédelmi utasítás melléklete tartalmazza.
- 11.3 Az aulában megrendezésre kerülő rendezvények, konferenciák esetében a berendezésért valamint a benntartózkodói létszám meghatározásáért a rendezvény szervezője az egyetem részéről az engedélyező a felelős.
- 11.4 Rendezvények esetében, a beléptetésért és létszám ellenőrzésért a szerződött rendezvényért felelős biztonsági cég felel. A biztonsági cég feladata a rendezvényről készült biztonsági tervben szereplő feladatok végrehajtása és a rendezvény zavartalan lebonyolítása.
- 11.5 A zenés táncos rendezvényekről minden év elején, rendezvény naptárt kell készíteni és azt a Munkavédelmi, Egészségvédelmi, Környezetvédelmi Osztály részére meg kell küldeni. A rendezvény naptárban való eltérésekről a Munkavédelmi, Egészségvédelmi, Környezetvédelmi Osztályát egy hónappal korábban tájékoztatni kell.
- 11.6 A rendezvény naptár elkészítése a rendezvények engedélyezésére jogosult személy kötelessége.
- 11.7 Az önkormányzat részére bejelentés kötelezett zenés-táncos rendezvényeket a megrendezést megelőzően minimum 2 hónappal korábban el kell kezdeni szervezni, hogy az ügyintézési határidőt tartani tudjuk. A Debreceni Egyetem zenés táncos eseményeinek rendezvényterve elérhető a <http://munkavedelem.unideb.hu/znaptar.html> címen.
- 11.8 A rendezvények megtartása előtt a portaszolgálatot ellátó munkavállalókat és a rendészeti tevékenységet végző munkavállalókat soron kívüli tűzvédelmi oktatásban kell részesíteni, az oktatás tényét hitelt érdemlő módon dokumentálni kell.
- 11.9 A biztonsági személyzet tagjainak megfelelő szakképesítéssel kell, hogy rendelkezzenek. Amennyiben a személyzet létszáma eléri a tíz főt, legalább egy főnek biztonságsszervezői, legalább három főnek rendezvénybiztosító képesítéssel kell rendelkezni.

12. VÍZSZERZÉSI HELYEK KÉZI TŰZOLTÓ KÉSZÜLÉKEK LISTÁJA:

12.1 KÜLSŐ VÍZSZERZÉSI HELYEK LISTÁJA

Dsz.	Helyszín	Típus
1.	kollégium főép között	föld feletti

2.	főépület K-i oldal	föld feletti
3.	főépület K-i oldal	föld feletti
4.	főépület K-i oldal	föld feletti
5.	főépület előtt	föld feletti

12.2 BELSŐ VÍZSZERZÉSI HELYEK LISTÁJA

Dsz.	Helyszín	Típus
1.	"A" ép alagsor könyvtár	fali, C
2.	"A" ép alagsor	fali, C
3.	"A" ép fsz É (D10)	fali, D
4.	"A" ép fsz kt folyosó	fali, C
5.	"A" ép 1. em foly. D (147)	fali, D
6.	"A" ép 1. em foly. É (106)	fali, C
7.	"A" ép 2. em. folyosó 202	fali, C

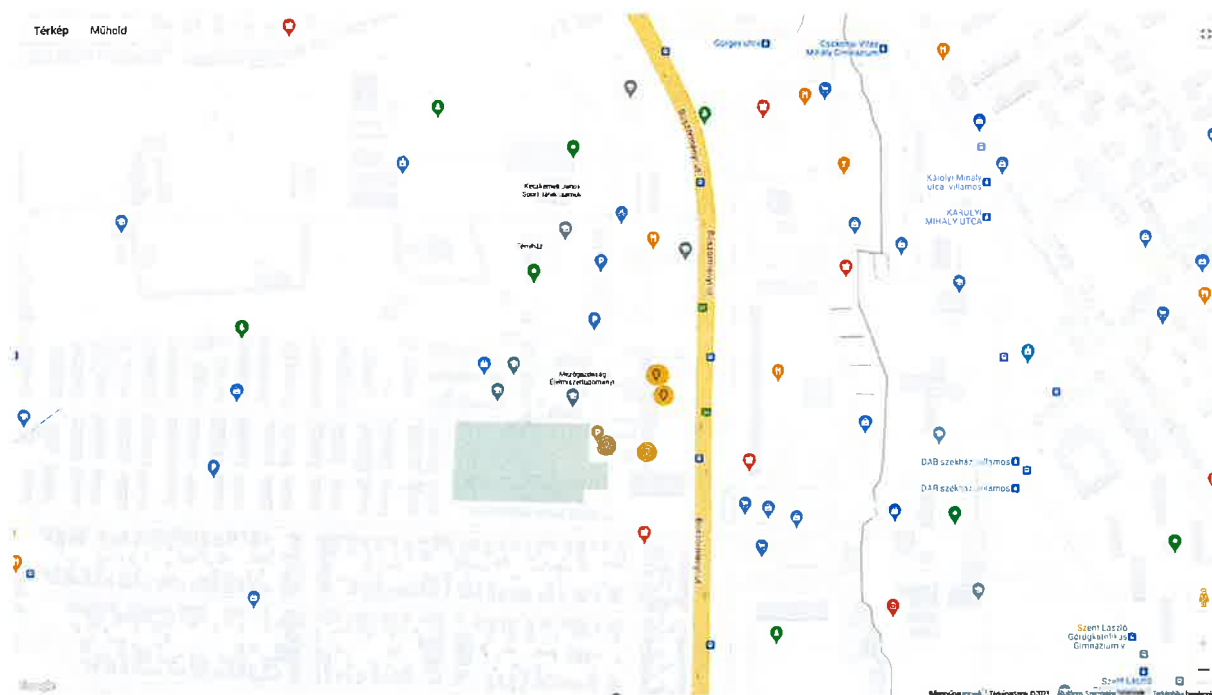
12.3 KÉZI TŰZOLTÓ KÉSZÜLÉKEK

Dsz.	Helyszín	Típus	Dsz.	Helyszín	Típus
1.	"A" ép alagsori könyvtár	6R	34.	"A" 1. em olvasó terem	6M
2.	"A" ép alagsori könyvtár	6R	35.	"A" 1. em olvasó terem	6M
3.	"A" alagsor folyosó É bejárat	6M	36.	"A" ép padlás É	6R
4.	"A" alagsor folyosó ÉNY	6R	37.	"A" ép padlás D	6R
5.	"A" alagsor folyosó 033	6M	38.	"A" 217	6R
6.	"A" alagsor folyosó 04 tartalék	6M	39.	B ép aula büfé	6M
7.	"A" alagsor folyosó 04 tartalék	6M	40.	B ép aula kapcsolóház	6R
8.	"A" alagsor folyosó 04 tartalék	6M	41.	B ép aula	6M
9.	"A" alagsor folyosó kert tud lab	6R	42.	B ép fsz K-i f 2. genetika VII.	6R
10.	"A" alagsor folyosó D	6M	43.	B ép fsz D bejárat	6M
11.	"A" ép alagsor jegyzetraktár	6R	44.	B ép fsz irattár	6R
12.	"A" ép alagsor tűzcsap mellett	6R	45.	B fsz növ.élettan tsz folyosó	6R
13.	"A" ép fsz főporta	6R	46.	B fsz 4 növ.élettan folyosó	6R
14.	"A" ép fsz porta előtér	6R	47.	B 1. em vadgazd tsz folyosó	6M
15.	A fsz porta melleti iktató	6M	48.	B 1. em 120 vadgazd. iroda	6R
16.	A szerver fsz 9.	2co ₂	49.	B fsz-1.em. lépcső forduló	6R

17.	"A" ép 7. sz kapcsolóház előtt	6R	50.	B 1.em. 103 agrokém. tsz	6R
18.	A fsz 7-tel szembeni kijárat	6R	51.	B 1. em 110, 1.sz. kém.gyak	6R
19.	A fsz KT folyosó kapcs. ház	6R	52.	B 1. em f agrokém és talajtan	6M
20.	"A" fsz 15 kt folyosó bejárat	6R	53.	B 1. em.agrokém tsz folyosó	6R
21.	"A" ép fsz 14 nyelvi labor	5CO ₂ V	54.	B 1.em III.-as ea mellett	6R
22.	"A" fsz folyosó É	6M	55.	B 2 em lépcsőház	6R
23.	"A" fsz folyosó É	6M	56.	B 2. em. agrokém és talajt. f.	6R
24.	"A" ép fsz könyvtár kölcsönző	6R	57.	B 2. em. agrokém és talajt. f.	6R
25.	A fsz II. ea (portával szemben)	6R	58.	B 2. em. agrokém és talajt. m.	6R
26.	"A" 1.em. 133	6M	59.	B 2. em. agrokém. talajbio.lab	6R
27.	"A" 1.em. 124	6M	60.	B 2. em növ. védő tsz folyosó	6M
28.	"A" 1em 8. szeminárium	6M	61.	B 2. em növ. véd. tsz folyosó	6R
29.	"A" 1. em 117 (lépcsőház)	6R	62.	B 2. em növ. védő tsz folyosó	6M
30.	"A" ép 1. em folyosó É I. előadó	6R	63.	B 2. em növ. véd. tsz pince	6R
31.	"A" 1. em 125, 108	6R	64.	B 2. em. 204 CTS	6M
32.	A 1. em. neptun (V. EA) előtt	6R			
33.	"A" 1. em Neptun (V.EA-ban)	6M			

12.4 12.4 A LÉTESÍTMÉNY MEGKÖZELÍTHETŐSÉGE

Debreceni Egyetem Bösörményi úti Campus Főépület Kiegészítő Tűzvédelmi Utasítás



13. MELLÉKLETEK

13.1 KÖZLEKEDŐ HELYSÉGEK HASZNÁLATI SZABÁLYAI

A közlekedőkön és a lépcsőházakban robbanásveszélyes és tűzveszélyes osztályba tartozó anyagok nem helyezhetőek el. Ez alól kivételt képeznek a beépített építési termékek és biztonsági jelek, valamint azok az installációk, dekorációk, szőnyegek, falikárpitok és egyéb, nem tárolásra szolgáló tárgyak, amelyek az elhelyezéssel érintett fal vagy a padló felületének szintenként legfeljebb 15%-át fedik le.

Villamos kapcsolószekrényeket, tűzoltó felszereléseket, helyiségek ajtóit eltorlaszolni, valamint az azokhoz vezető közlekedési utakat leszűkíteni még ideiglenes jelleggel sem szabad. Az létesítmény folyosóin és a kijáratok ajtóinak fölött menekülési útirányt jelző jelek kerültek kihelyezésre ezek jelölik a menekülési utat. A jelzéseket eltávolítani vagy eltakarni nem szabad. A helyiséget utolsónak elhagyó személy köteles meggyőződni arról, hogy a helyiségben nem marad olyan körülmény, ami tüzet okozhat.

Munka befejezése után illetve munkaszüneti napok előtt a helyiséget áramtalanítani kell.

Megtartásáért a helyiségben utoljára munkát végző a felelős.

A helyiségek rendszeres takarításáról gondoskodni kell.

13.2 TÁROLÓ HELYSÉGEK, RAKTÁRAK HASZNÁLATI SZABÁLYAI

A helyiségekben takarító szerek, oktatási segédeszközök, használaton kívüli berendezési tárgyak és egyéb használaton kívüli eszközök, berendezések tárolása történik.

Villamos kapcsolószekrényeket, tűzoltó felszereléseket, helyiségek ajtóit eltorlaszolni, valamint az azokhoz vezető közlekedési utakat leszűkíteni még ideiglenes jelleggel sem szabad.

A tároló helyeket a tárolt anyagok fizikai, kémiai és biológiai tulajdonságainak, egymásra hatásának, továbbá a környezetből eredő hatásoknak, illetőleg az anyag emberi egészségre, környezetre gyakorolt hatásának, a rakodás, szállítás és tárolás módjának figyelembevételével kell kialakítani.

A rendezett tárolás érdekében lehetőség szerint polcokon kell végezni a tárolást. A tárolt anyagokat a polcokon anyagonként külön kell választani. A padozaton anyagot tárolni lehetőség szerint nem szabad.

A helyiségekben belül a szabad közlekedési utat folyamatosan biztosítani kell.

A helyiségekben a világító testektől az anyagokat olyan távol kell elhelyezni, hogy azokra gyújtási veszélyt ne jelentsen.

A világítást a helyiségek elhagyása után le kell kapcsolni.

A helyiségekben a nyílt láng használata és a dohányzás tilos!

A helyiségekben a tároláson kívül más tevékenységet végezni még átmenetileg sem szabad.

A helyiséget utolsónak elhagyó személy köteles meggyőződni arról, hogy a helyiségben nem marad olyan körülmény, ami tüzet okozhat.

Munka befejezése után illetve munkaszüneti napok előtt a helyiséget áramtalanítani kell.

Megtartásáért a helyiségben utoljára munkát végző a felelős.

A helyiségek rendszeres takarításáról gondoskodni kell.

13.3 KONYHA ÉS ÉTKEZŐ HELYSÉGEK HASZNÁLATI SZABÁLYAI

A helyiségekben annak funkciójához nem kapcsolódó éghető anyagot és éghető folyadékot még ideiglenesen sem lehet tárolni.

Villamos kapcsolószekrényeket, tűzoltó felszereléseket, helyiségek ajtóit eltorlaszolni, valamint az azokhoz vezető közlekedési utakat leszűkíteni még ideiglenes jelleggel sem szabad.

Az étkezőben elhelyezett székeket minden esetben a hozzá tartozó asztal, berendezési tárgy mellett kell elhelyezni.

A helyiség berendezési tárgyait úgy kell elhelyezni, hogy a biztonságos közlekedésre (kb. 80 cm) elegendő út állandóan szabadon maradjon.

Konyha és étkező helyiségekben elhelyezett sütő-főző készülékeket használat közben felügyelet nélkül és használat után bekapcsolt állapotban hagyni szigorúan tilos!

A helyiségekben esetlegesen keletkező tüzek oltására a folyosón elhelyezett tűzoltó készülékeket kell használni.

A meggyulladt étolajat, zsiradékot vízzel oltani TILOS! Ilyen esetben az edény fedőjét, vagy egy nedves konyharuhát tegyük az edényre.

A helyiséget utolsónak elhagyó személy köteles meggyőződni arról, hogy a helyiségben nem marad olyan körülmény, ami tüzet okozhat.

Munka befejezése után illetve munkaszüneti napok előtt a helyiséget áramtalanítani kell.

Megtartásáért a helyiségben utoljára munkát végző a felelős.

A helyiségek rendszeres takarításáról gondoskodni kell.

13.4 IRODA HELYISÉGEK HASZNÁLATI SZABÁLYAI

A helyiségekben csak az irodai tevékenységhez kapcsolódó éghető anyagokat lehet tárolni a szükséges mennyiségben. Az iratokat lehetőleg iratfűzőben szorosán lezárva kell tárolni, hogy tűz esetén a lapok közé a lángok nehezen juthassanak.

Villamos kapcsolószekrényeket, tűzoltó felszereléseket, helyiségek ajtóit eltorlaszolni, valamint az azokhoz vezető közlekedési utakat leszűkíteni még ideiglenes jelleggel sem szabad. Az irodában elhelyezett székeket minden esetben a hozzá tartozó íróasztal, berendezési tárgy mellett kell elhelyezni.

A helyiségek berendezési tárgyait úgy kell elhelyezni, hogy a biztonságos közlekedésre (kb. 80 cm) elegendő út állandóan szabadon maradjon.

A napi munka befejezésekor, eltávozás előtt a helyiséget utolsónak elhagyó személynek a villamos gépeket, berendezéseket és készülékeket ki kell kapcsolnia.

A helyiséget utolsónak elhagyó személy köteles meggyőződni arról, hogy a helyiségben nem marad olyan körülmény, ami tüzet okozhat.

Munkaszüneti napok előtt a helyiséget áramtalanítani kell.

Megtartásáért a helyiségben utoljára munkát végző a felelős.

A helyiségek rendszeres takarításáról gondoskodni kell.

13.5 OKTATÓ ÉS ELŐADÓ HELYISÉGEK HASZNÁLATI SZABÁLYAI

A helyiségekbe tevékenységhez nem kapcsolható éghető anyagot és éghető folyadékot, még ideiglenes jelleggel sem lehet bevinni és tárolni.

A helyiségekben csak az aktuális oktatási tevékenységhez kapcsolódó éghető anyagokat lehet tárolni, a tevékenység végzésének időtartama alatt, az adott tevékenységhez szükséges mennyiségben.

Villamos kapcsolószekrényeket, tűzoltó felszereléseket, helyiségek ajtóit eltorlaszolni, valamint az azokhoz vezető közlekedési utakat leszűkíteni még ideiglenes jelleggel sem szabad.

A helyiségekben elhelyezett székeket minden esetben a hozzá tartozó íróasztal, berendezési tárgy mellett rendeltetése szerint kell elhelyezni.

A helyiségek berendezési tárgyait úgy kell elhelyezni, hogy a biztonságos közlekedésre (kb. 80 cm) elegendő út állandóan szabadon maradjon.

A tevékenység befejezése után, valamint a napi munka befejezésekor, eltávozás előtt a helyiséget utolsónak elhagyó személynek a világítást és az elektromos készülékeket le kell kapcsolnia.

A helyiséget utolsónak elhagyó személy köteles meggyőződni arról, hogy a helyiségben nem marad olyan körülmény, ami tüzet okozhat.

Munkaszüneti napok előtt a helyiséget áramtalanítani kell.

Megtartásáért a helyiségben utoljára munkát végző a felelős.

A helyiségek rendszeres takarításáról gondoskodni kell.

13.6 GÉPÉSZETI ÉS SZERVER HELYSÉGEK HASZNÁLATI SZABÁLYAI

A helyiségekben mindennemű anyagtárolás ideiglenes jelleggel is tilos.

A helyiségekben csak a folyamatos üzemeltetéshez feltétlenül szükséges anyagok, a feltétlenül szükséges anyagmennyiségben helyezhetők el.

Villamos kapcsolószekrényeket, tűzoltó felszereléseket, helyiségek ajtóit eltorlaszolni, valamint az azokhoz vezető közlekedési utakat leszűkíteni még ideiglenes jelleggel sem szabad.

A berendezések kezelésére, karbantartására csak a gyártó által előírt tisztítószer szabad használni. Éghető folyadékkal történő munkák esetén legfeljebb 1 litert szabad a helyiségben tartani.

A berendezéseken karbantartást, javítást csak az arra kiképzett (szakképzett) személy végezheti.

A helyiségekben a nyílt láng használata és a dohányzás tilos!

A helyiséget utolsónak elhagyó személy köteles meggyőződni arról, hogy a helyiségben nem maradt olyan körülmény, ami tüzet okozhat.

Munka befejezése után illetve munkaszüneti napok előtt a helyiségben található elektromos fogyasztók áramtalanítását el kell végezni, kivéve az állandó jelleggel üzemelő berendezéseket, a világítást le kell kapcsolni. Megtartásáért a helyiségben utoljára munkát végző a felelős.

A helyiségek rendszeres takarításáról gondoskodni kell.

13.7 LABOR HELYISÉG HASZNÁLATI SZABÁLYAI

Villamos kapcsolószekrényeket, tűzoltó felszereléseket, helyiségek ajtóit eltorlaszolni, valamint az azokhoz vezető közlekedési utakat leszűkíteni még ideiglenes jelleggel sem szabad. A tűz-/robbanásveszélyes anyagot szekrényben kell tárolni. A tárolt anyagok maximális tárolási mennyisége fémszekrényben 20 liter, robbanásgátló szekrényben 50 liter, folyadék tárolásra alkalmas tűzálló szekrényben 60 liter.

A szekrényeken kívül a napi felhasználáshoz legfeljebb 5 liter anyagmennyiség tárolható helyiségenként.

A laborban csak a tényleges felhasználás idejére lehet az asztalon tárolni. Az asztalon való tárolás során figyelembe kell venni az ott folyó tevékenységet. Az asztalokon elhelyezett anyagokat jól záró fedéllel ellátott eszközökben kell tárolni. A tárolóeszközök csak a felhasználás idejére lehetnek nyitva. Az eszközökben lévő anyagokat könnyen azonosíthatóan jelölni kell.

A végzett tevékenység közben és annak befejezése után a munkát végzőnek ellenőrizni kell a tűzvédelmi használati szabályok megtartását, és a szabálytalanságokat azonnal meg kell szüntetni.

Amikor a helyiségben nyílt láng használatával történik az anyagok melegítése akkor a célra megfelelő melegítő eszközt kell használni. A melegítés során kellő figyelmet kell fordítani a kipárolgó robbanásveszélyes gőzök, gázok elvezetésére. A működő berendezést felügyelet nélkül hagyni tilos!

Robbanás és tűzveszélyes anyag környezetbe való kikerülése esetén a megfelelő szellőztetésről gondoskodni kell!

A kiömlött, elfolyt oldószert, vegyszert az erre a célra rendszeresített felitató anyaggal össze kell gyűjteni, és nem éghető anyagú hulladéktároló konténerbe kell helyezni, továbbá intenzív szellőztetést kell biztosítani.

A kifolyt anyag közelében a gyújtóforrásokat meg kell szüntetni. A takarítás során keletkezett robbanás- és tűzveszélyes anyagot nem tartalmazó veszélyes hulladékot egy tiszta nylon zsákba kell tenni, a zsákot műanyag bilinccsel le kell zárni.

A keletkezett robbanás- és tűzveszélyes folyékony hulladékokat össze kell gyűjteni és el kell szállítani. A gyűjtéshez fém kannákat vagy antisztatikus minősítéssel rendelkező műanyag kannákat kell használni.

A helyiségekben dohányozni szigorúan tilos!

A helyiségekben keletkezhető tüzek oltására a kihelyezett tűzoltó készülékeket kell használni.

A tevékenység során csak kifogástalan állapotú villamos berendezést lehet használni. A használat során figyelmet kell fordítani az üzemszerű működéstől eltérő túlzott felmelegedésekre.

A villamos berendezések használatát követően azokat le kell kapcsolni. A műszak befejezésekor a helyiséget utolsónak elhagyó kötelessége az összes lekapcsolható villamos berendezés lekapcsolt állapotának az ellenőrzése.

A helyiséget utolsónak elhagyó személy köteles meggyőződni arról, hogy a helyiségben nem maradt olyan körülmény, ami tüzet okozhat.

Munka befejezése után illetve munkaszüneti napok előtt a helyiségben található elektromos fogyasztók áramtalanítását el kell végezni, kivéve az állandó jelleggel üzemelő berendezéseket, a világítást le kell kapcsolni. Megtartásáért a helyiségben utoljára munkát végző a felelős.

A helyiségek rendszeres takarításáról gondoskodni kell.

13.8 ÖLTÖZŐ HELYISÉGEK HASZNÁLATI SZABÁLYAI

A helyiségben annak funkciójához nem kapcsolható éghető anyagot és éghető folyadékot még ideiglenes jelleggel sem lehet tárolni.

Villamos kapcsolószekrényeket, tűzoltó felszereléseket, helyiségek ajtóit eltorlaszolni, valamint az azokhoz vezető közlekedési utakat leszűkíteni még ideiglenes jelleggel sem szabad.

Az öltöző területén a dohányzás és a nyílt láng használata tilos!

Az öltöző területére éghető folyadékot, éghető anyagot a munkavállalók ruházatán kívül bevinni még ideiglenes jelleggel sem szabad.

Az öltözőben a ruhákat csak a kijelölt helyen lehet tárolni, ülőalkalmatosságon a tárolás tilos!

Az öltözőben a szekrények és ülőalkalmatosságok mentén kialakított közlekedési utakat állandóan szabadon kell tartani.

Az öltöző területén kávéfőzőt, villamos főzőlapot üzemeltetni tilos!

Hajszárító berendezést üzemeltetni lehet, de azt a szekrényben csak teljesen kihűlt állapotban lehet elhelyezni.

A helyiséget utolsónak elhagyó személy köteles meggyőződni arról, hogy a helyiségben nem marad olyan körülmény, ami tüzet okozhat.

Munka befejezése után illetve munkaszüneti napok előtt a helyiséget áramtalanítani kell.

Megtartásáért a helyiségben utoljára munkát végző a felelős.

A helyiségek rendszeres takarításáról gondoskodni kell.

13.9 KÖNYVTÁR HELYISÉGEK HASZNÁLATI SZABÁLYAI

A helyiségekben csak a könyvtári tevékenységhez kapcsolódó éghető anyagokat lehet tárolni a szükséges mennyiségben. Az iratokat, folyóiratokat lehetőleg iratfűzőben szorosán lezárva kell tárolni, hogy tűz esetén a lapok közé a lángok nehezen juthassanak.

A könyvtárban a közlekedési útvonalakat tárolásra igénybe venni nem szabad.

A helyiségben és nyílt lángot (kivéve elkerülhetetlenül indokolt esetben) használni szigorúan tilos!

Villamos kapcsolószekrényeket, tűzoltó felszereléseket, helyiségek ajtóit eltorlaszolni, valamint az azokhoz vezető közlekedési utakat leszűkíteni még ideiglenes jelleggel sem szabad.

A helyiségekben elhelyezett székeket minden esetben a hozzá tartozó íróasztal, berendezési tárgy mellett rendeltetése szerint kell elhelyezni.

A helyiség berendezési tárgyait úgy kell elhelyezni, hogy a biztonságos közlekedésre (kb. 80 cm) elegendő út állandóan szabadon maradjon.

Villamos főzőlapot, elektromos hőszigetelőt, valamint egyéb, tüzet okozó berendezést a könyvtár helyiségekben üzemeltetni tilos.

A tevékenység befejezése után, valamint a napi munka befejezésekor, eltávozás előtt a helyiséget utolsónak elhagyó személynek a villamos gépeket, berendezéseket és egyéb készülékeket ki kell kapcsolnia.

Hétvégét megelőző utolsó munkanapon, illetve munkaszünetet megelőző utolsó munkanapon az összes elektromos berendezést a villamos hálózatról le kell választani.

A helyiséget utolsónak elhagyó személy köteles meggyőződni arról, hogy a helyiségben nem marad olyan körülmény, ami tüzet okozhat.

A helyiségek rendszeres takarításáról gondoskodni kell.

13.10 PADLÁS, PINCE HELYSÉGEK HASZNÁLATI SZABÁLYAI

A helyiségekben közlekedési utat kell biztosítani, hogy egy személy állandó jelleggel be tudjon menni a térbe és onnan biztonsággal el tudjon távozni.

Villamos kapcsolószekrényeket, tűzoltó felszereléseket, helyiségek ajtóit eltorlaszolni, valamint az azokhoz vezető közlekedési utakat leszűkíteni még ideiglenes jelleggel sem szabad. Padlás és pincehelyiségek területén robbanásveszélyes osztályba tartozó anyag és I-III. tűzveszélyességi fokozatú folyadék nem tárolható.

Padlástérben szilárd anyag csak olyan módon és mennyiségben helyezhető el, hogy azok a tetőszerkezet, valamint a kémény megközelítését ne akadályozzák, szükség esetén eltávolíthatók legyenek a tetőszerkezet éghető anyagú elemeitől, és a kéménytől legalább 1 méter távolságra helyezkedjenek el.

A helyiségekben nyíltlángú világítás használata tilos.

A helyiséget utolsónak elhagyó személy köteles meggyőződni arról, hogy a helyiségben nem marad olyan körülmény, ami tüzet okozhat.

Munka befejezése után illetve munkaszüneti napok előtt a helyiségeket áramtalanítani kell. Megtartásáért a helyiségben utoljára munkát végző a felelős.

A helyiségek rendszeres takarításáról gondoskodni kell.

13.11 GÁZPALACKOK HASZNÁLATA, TÁROLÁSA, SZÁLLÍTÁSA

A gázpalackokat csak a felelős és kioktatott dolgozó kezelheti. A helyiségben a gázpalackok cseréjénél a berendezések, vezetékek tömítettségét rendszeresen ellenőrizni kell. Szivárgás esetén a gázpalackokat a helyiségből azonnal el kell távolítani.

Tilos a gázpalackokban a gázokat keverni, gázt egyik palackból a másikba átfejtetni, vagy a palackot éghető gázzal helyben újból feltölteni. Gázpalackokat épületen belül csak palackszállító kocsival - kivéve a palackok cseréjét - szabad szállítani. Nagyméretű (ipari) gázpalack szállításához két személyt kell biztosítani. Üres gázpalackot - krétával - "üres" felirattal kell jelölni. Ha a gázpalack színjelzése kopott, felismerhetetlen, a színjelzést a használatnak kell felfrissíteni.

A használatba vett gázpalackokról nyilvántartást kell vezetni. A nyilvántartásba fel kell tüntetni, hogy a gázpalack mely emeleten, milyen számú helyiségben van elhelyezve, használatba. A nyilvántartást állandóan naprakész állapotba kell tartani.

A gázpalack tárolóban a gázpalackokon kívül egyéb anyag nem tárolható. A gázpalackokat beleértve a kiürülteket is csak elzárt állapotban és felcsavart szelepvédő sapkával szabad tárolni. A különböző gázokat tartalmazó gázpalackokat egymástól elkülönítve kell tárolni. A gázpalackokat szeleppel felfelé, függőleges helyzetben kell tárolni, vízszintesen még ideiglenesen sem tárolhatók!

Gázpalackot tilos sugárzó hő (pl. fűtőtest) hatásának kitenni. Gázpalackot szállítani csak gondosan elzárt szeleppel és felcsavart védősapkával szabad. Használatba vett gázpalack szelepét a munka befejezésekor el kell zárni.

A felhasználási helyen (készülékenként) - gáz fajtánként csak egy gázpalack lehet egyidejűleg használatban. Üres és tartalék gázpalackot a helyiségekben tárolni még átmenetileg sem szabad. Gázpalackból csak nyomáscsökkentő (reduktor) berendezésen keresztül szabad gázt használni. Nyomáscsökkentő nélkül gázpalack nem használható. Gázpalackok cseréjénél a csatlakoztatás és szelep tömörségét ellenőrizni kell.

Ha a szelep, vagy szerelvények meghibásodása miatt a gáz szivárog, a palackot a helyiségből azonnal el kell távolítani, jól szellőztethető helyre tenni és megjelölni.

Tilos a gázpalackból gázt - sűrített levegő helyett - festékszórásra felhasználni. Oxigénpalackot zsíros vagy olajos ronggyal, kézzel kezelni tilos! Ezt a tilalmat az oxigénpalackok felhasználási helyén táblával jelölni kell.

Ha az éghető gázt tartalmazó gázpalack használatában egy hétnél hosszabb szünet áll elő, a már megkezdett gázpalackokat a helyiségekből el kell szállítani a kijelölt tároló helyre.

Elektromos berendezések oltásánál a megfelelő védőtávolságot be kell tartani, a kézi tűzoltó készülékek villamos feszültség alatt lévő berendezések tüzeinek oltására 1,5 m legkisebb megközelítési távolságból 35 kV-ig használható

14. TŰZRIADÓ TERV

Jelen tűzriadó terv a Debreceni Egyetem Böszörményi úti campusának főépületére vonatkozik. A tűz elleni védekezésről, a műszaki mentésről és a tűzoltóságról rendelkező 1996. évi XXXI. törvény, valamint a tűzvédelmi szabályzat készítéséről rendelkező 30/1996.(XII.6.) BM rendelet alapján készült, figyelembe véve az létesítmény helyi sajátosságait. Esetlegesen bekövetkezendő tűz és egyéb elemi kár, rendkívüli eseménnyel kapcsolatos teendőket és magatartás szabályait rögzíti.

A tűzriadó tervben foglaltakat az érintettekkel legalább évente egy alkalommal gyakoroltatni szükséges. A tűzriadó gyakorlat tényét 15 nappal a gyakorlat megtartása előtt a területileg illetékes tűzvédelmi hatóságnak be kell jelenteni. A tűzriadó tervben található tűzvédelmi helyszínrajzokat a létesítmény vonatkozó szintjein található közösségi tereken jól látható helyre ki kell függeszteni.

A tűzriadó terv nem helyettesíti az adott szituációra való helyes és gyors reagálást egy valós veszélyhelyzet esetén változtatni kell, vagy felül kell írni az előzetesen meghatározott irányelveket. Az épület kiürítését, a tűzoltás feltételeit és a meghozandó tűzvédelmi intézkedéseket az emberek biztonságára való tekintettel kell meghatározni. Így jelen tűzriadó terv egy alap stratégia, amely kiegészül, ki kell, hogy egészüljön az adott helyzetben szükséges döntésekkel.

A létesítmény összesen 13 052 m² hasznos alapterületű. Az épületegyüttes két épület részből áll, téglá építésű, 3 szintes, alagsori szinttel is rendelkezik. A létesítményben tudományos és oktatási tevékenységgel foglalkoznak, folyamatos munkarendben végzik tevékenységüket, így délutáni műszakban is dolgoznak. A létesítményben tartózkodók összlétszáma 1200 fő, (hallgatók és oktatók). Tömegtartózkodásra szolgáló helyiség a B- épület aulája, mely rendelkezik zenés- táncos rendezvények lebonyolításához szükséges engedéllyel, 50 főnél nagyobb befogadóképességű helyiségek is találhatóak a létesítmény területén, személyfelvonó berendezés nem üzemel.

A létesítmény öt darab üzemszerűen nyitva tartott kijáráttal rendelkezik, a főbejáratnál található a portaszolgálat melynek munkarendje 6-21 óráig tart. A portaszolgálat kezeli az épületben található helyiségek kulcsait. A létesítmény részben automata tűzjelző központ által védett,

mely közvetlen átjelzése a Veres Péter Kollégium portájára és a Vagyonvill Kft. diszpécser központjába fut be. A VPK portáján 0-24 órás portaszolgálat üzemel.

Az "A" épületrész területén napelemes rendszer üzemel, melynek leválasztására a földszinten található trafó helyiségben van lehetőség, az épületrész tűzeseti főkapcsolója a porta helyiségben található. A létesítmény területén gázkazán üzemel, a gázfőelzáró szerelvény az épület NY-i homlokzatán található, az I. kazánháznál. A víz kizárására pedig a főbejáratnál jobbra a kerékpártárolónál van lehetőség.

A "B" épületrész területén napelemes rendszer nem üzemel, az épületrész tűzeseti főkapcsolója az aula kijáratánál lévő kapcsolóhelyiségben található. A létesítmény területén gázkazán üzemel, a gázfőelzáró szerelvény az épület NY-i homlokzatán található, az II. kazánháznál. A víz kizárására pedig az épületrész K-i oldalán, az aula hátsó kijáratánál lévő aknában van lehetőség.

A főépület területén 33 db kézi tűzoltókészülék van kihelyezve, ez a mennyiség az OTSZ 16. melléklete alapján megfelelő. A főépületben 7 db falı tűzcsap található. A tűzoltáshoz szükséges oltóvizet a létesítmény közelében található (100 m-en belül) 5 db föld feletti tűzcsap biztosítja. Esetleges tűzeset vagy káreset alkalmával a létesítmény teljes kiürítése indokolt. Az "A" épületrészből kimenekülő vagy kimenekített személyek számára a kijelölt gyülekezési hely a főbejárat előtti térrész és a D- épület előtti parkoló területe. A "B" épületrészből kimenekülő vagy kimenekített személyek számára kijelölt gyülekezési hely a focipálya előtti parkoló és a főbejárat előtti térrész.

Főbb veszélyforrás:

- villamos berendezések meghibásodásából keletkező tűz
- létesítményen belüli dohányzás tilalmának megszegéséből keletkező tűz

A kockázatok minimalizálása érdekében az elektromos berendezések rendszeres érintésvédelmi felülvizsgálatáról gondoskodni kell, továbbá a létesítmény elektromos hálózatának tűzvédelmi szabványossági vizsgálatát az előírt rendszerességgel el kell végeztetni és az esetlegesen feltárt hiányosságokat mielőbb ki kell javítani. A dohányzási szabályok betartására a dolgozók és látogatók figyelmét fel kell hívni, továbbá a tilalmat táblával jelölni szükséges.

A létesítmény kiürítésének folyamata:

A bentlakó hallgatók, vendégek és dolgozók mentését és elhelyezését katasztrófa és tűz esetén úgy kell megoldani, hogy a biztonság elsődleges legyen. Dolgozók és tanulók saját lábukon, pánikkeltés nélkül távozzanak a kijelölt szabadtérre az épülettől kellő távolságra. (az épület

romhatárán túl) A mentési munkát úgy kell megszervezni és irányítani, hogy először a legveszélyesebb és a legveszélyeztetettebb területekről mentsék az épületben tartózkodókat. Az épületben tartózkodó személyek mentésével párhuzamosan meg kell szervezni a tűz közelében lévő anyagok elszállítását, valamint a nagy értékű gépek, készülékek, egyéb eszközök mentését. A robbanásveszélyes, valamint a tűz terjedését segítő anyagok, eszközök mentését is meg kell szervezni. A mentés addig nem tekinthető befejezettnek, amíg valamennyi területen tartózkodó személy megléte nem bizonyos. Ez a kiürített személyek körében végzett létszám ellenőrzéssel történjen. Csak abban az esetben lehet a mentést befejezettnek tekinteni, ha a létszámenőrzés alkalmával minden mentendő személy megtalálható volt.

Létszámenőrzés végzésére a kollégium irányításával megbízott személy kötelezett. Amennyiben nem tartózkodik a helyszínen megbízott, helyettese kötelezett a létszámenőrzésre.

A létesítmény kiürítésénél minden esetben figyelembe kell venni a következőket:

A kiürítési útvonalakat úgy kell megválasztani, hogy azokon éghető anyag a lehető legkevesebb legyen. Az épület, helyiség egy idő után telítődik füsttel, de a helyiségek alsó légrétegeiben lényegesen később jelenik meg, így a menekítést lehajolva esetleg kúszva is lehet végezni. Az olyan helyiségekbe ahonnan a kiút előre nem látható a bemenetet meg kell tiltani. Minden esetben törekedni kell a pánikhelyzet legyőzésére, ezért határozott és megnyugtató cselekvést kell tanúsítani a mentésben résztvevő személyeknek. A mentési feladatot csak átgondoltan és határozott elképzeléssel lehet végezni.

A menekítésre a melléklet szerinti térképen megjelölt útvonalat kell használni, ettől eltérni csak abban az esetben lehet, ha az útvonal el van torlaszolva, vagy nem járható.

Ha az észlelt tűz nagysága, vagy a környezet veszélyessége a rendelkezésre álló tűzoltó felszerelésekkel való eloltást kétségessé teszi, illetve a tűz oltása segítséget igényel, haladéktalanul értesíteni kell a hivatásos Tűzoltóságot, valamint a portaszolgálatot, akit tájékoztatni kell arról, hogy a hivatásos Tűzoltóság értesítése megtörtént-e. Amennyiben a portaszolgálat nem tudja a tüzet jelezni, mindenkinek állampolgári kötelessége a Tűzoltóság értesítése.

Riasztási rend:

Az a személy, aki tüzet, tűz vagy robbanás kialakulására utaló nyomot, vagy annak közvetlen veszélyét érzékeli, arról tudomást szerez, köteles a Tűzoltóságot és/vagy az illetékes szerveket az épületekben levő városi vonallal rendelkező telefonon vagy mobiltelefonon értesíteni. A hírközlő berendezéseken (pl. telefon) történő tűzjelzés díjtalan, más hívásokkal szemben elsőbbséget élvez. Tűzjelzés céljára bármely városi vonallal rendelkező, vagy mobil telefonkészüléket igénybe lehet venni.

A TŰZOLTÓSÁGOT HÍVÓSZÁMA: 105 / 112

A tűzjelzésnek a következőket kell tartalmaznia:

- a tüzeset (káreset) pontos helyét, címét,
- emberi élet van-e veszélyben,
- mi ég, milyen káreset történt, mi van veszélyeztetve,
- a tűz körülbelüli terjedelmét,
- a megközelíthetőséget,
- a tűzjelző személy nevét, a jelzésre használt telefonszámot.

A tüzet jelző személy a Tűzoltóság és/vagy a portaszolgálat felé történt tűzjelzés után haladéktalanul jelezze a tüzet a közvetlen vezetőjének, illetve – szükség esetén - a környezetét is köteles riasztani pánikhelyzet elkerülésével.

Az épületben tartózkodók felé a riasztás történhet:

- tűzilármával, pl. „Figyelem, Tűz van!” kiáltással, hangos szóval,
- az épületbe telepített tűzjelző berendezés működésbe hozásával,
- a telefonvonal működőképessége esetén hírközlő berendezésen keresztül,
- az előbbiek kombinációjával.

Tűz esetén a lehető legrövidebb időn belül értesítendő továbbá:

DE Agrár Campus belső rendészeti szolgálat vezetője:

Neve: Guba Levente (UD Humán Service Kft.)

Elérhetősége: +36 30 568 8786

DE Általános Műszaki Osztály Osztályvezető, Portaszolgálat vezetője:

Kozák Viktor

Elérhetősége: +36 52 512 900 / 72145

DE Munkavédelmi, Egészségvédelmi, Környezetvédelmi osztály osztályvezető:

Daróczi Attila

Elérhetősége: +36 20 363 7406

Kovács Ferenc (Biztonsági Főigazgató) +36 52 512 700 / 73281

Személyi sérülés esetén a Mentőket (104), halálos baleset és bűncselekmény gyanúja esetén a Rendőrséget (107) is értesíteni szükséges.

A Tűzoltóság közreműködése nélkül eloltott, illetőleg az emberi beavatkozás nélkül megszűnt tüzet is kötelező a Munkavédelmi, Egészségvédelmi, Környezetvédelmi osztálynak haladéktalanul bejelenteni és a kár színhelyét a tűzvizsgálat megkezdéséig változatlanul hagyni.

Tűzeti főkapcsolók:

Épület	Hely
Veres Péter Kollégium	Földszinten a porta helyiségből nyíló kapcsoló helyiségben.
Arany Sándor Diákapartman	Épületegységként a földszinti bejárati ajtó mellett.

Gáz elzáró szerelvények:

Épület (rész)	Hely
Veres Péter Kollégium	Az épület D-i oldalán található kazánház külső falán és a konyha épület É-i oldalán.
Arany Sándor Diákapartman	Az épületegyüttes D-i oldalán.

A létesítmény kiürítésének folyamata:

Tűzriadó terv végrehajtása során a döntéshozást a területen tartózkodó legmagasabb beosztású dolgozó végzi. A menekítésre a melléklet helyszínrajzon megjelölt útvonalat kell használni, ettől eltérni csak abban az esetben lehet, ha az útvonal el van torlaszolva, vagy nem járható. A létesítményben tartózkodók mentését és elhelyezését tűz és egyéb elemi kár esetén úgy kell megoldani, hogy a biztonság elsődleges legyen. A létesítményben tartózkodók saját lábukon, pánikkeltés nélkül távozzanak a kijelölt szabadtérre az épülettől kellő távolságra (az épület romhatárán túl).

A mentési munkát úgy kell megszervezni és irányítani, hogy először a legveszélyesebb és a legveszélyeztetettebb területekről mentsék az épületben tartózkodókat. Az épületben tartózkodó személyek mentésével párhuzamosan (amennyiben biztosítottak a feltételei) meg kell szervezni a tűz közelében lévő anyagok elszállítását, valamint a nagy értékű berendezések, eszközök mentését. A robbanásveszélyes, valamint a tűz terjedését segítő anyagok eltávolításáról is mielőbb gondoskodni kell. A mentés addig nem tekinthető befejezettnek, amíg valamennyi területen tartózkodó személy megléte nem bizonyos. Ez a kiürített személyek körében végzett létszám ellenőrzéssel történjen. Csak abban az esetben lehet a mentést befejezettnek tekinteni, ha a létszámellenőrzés alkalmával minden mentendő személy megtalálható volt.

A helyiségek egy idő után telítődnek füsttel, de a helyiségek alsó légrétegeiben lényegesen később jelenik meg, így a menekítést lehajolva esetleg kúszva is lehet végezni. Az olyan helyiségekbe ahonnan a kiút előre nem látható a bemenetet meg kell tiltani. Minden esetben törekedni kell a pánikhelyzet legyőzésére, ezért határozott és megnyugtató cselekvést kell tanúsítani a mentésben résztvevő személyeknek. A mentési feladatot csak átgondoltan és határozott elképzeléssel lehet végezni.

Portaszolgálatot ellátó feladata tűz esetén:

A portaszolgálatot ellátó dolgozó a tűzoltóság riasztása után intézkedik az ajtók, kapuk kinyitásáról. Közlekedési utak, tűzoltósági felvonulási terület szabadon hagyásáról. Előkészíti a közművek kiszakaszolásának, kikapcsolásának feltételeit. Meggyőződik arról, hogy a liftben nem tartózkodik-e személy. Szükség esetén intézkedik a bennrekedtek kiszabadításáról.

A tűzoltóság megérkezését követően tájékoztatja a tűzoltóegység vezetőjét, hogy hol van a tűz, hogyan tudják megközelíteni és az addig tett intézkedésekről. Közölni kell, hogy a tűz közelében van-e még olyan tűz-és robbanásveszélyes anyag, amelyet még nem sikerült kimenteni, emberi élet van-e veszélyben. Továbbiakban végrehajtja a tűzoltás vezető utasításait.

Tűzvédelmi megbízott feladata tűz esetén:

Tűzjelzést követően tájékozódik a tűz helyszínéről, körülményeiről és annak adatairól.

Tájékozódik, hogy a Tűzoltóság riasztása megtörtént-e, amennyiben nem, intézkedik a tűzjelzés leadását illetően. Ellenőrzi, hogy a Tűzriadó tervben megjelölt személyek riasztása megtörtént-e, amennyiben nem, intézkedik a riasztást illetően. Ezen túl intézkedik a tűzoltáshoz használt eszközök szakszerű használatáról. Elősegíti a mentési és kiürítési munkálatok gyors és biztonságos lebonyolítását.

A Tűzoltóság megérkezését követően közreműködik az oltás eredményes lebonyolítása érdekében. A tűz sikeres eloltását követően gondoskodik a helyszín megőrzéséről a tűzvizsgálat megkezdéséig.

Munkavállalók feladata tűz esetén:

A tüzet észlelő munkavállaló szükség esetén azonnal riasztja a hivatásos Tűzoltóságot. A létesítmény területén keletkezett tűz esetről a portaszolgálatot mindenképpen értesíteni kell. A tűz közelében tartózkodókat hangosszóval-kiabálással riasztja, majd megkezdí(k) a tűz oltását, anyagi javak mentését. Tűzoltás vezetésre jogosult helyszínre érkezése után végrehajtja(ák) utasításait. A munkaterületén keletkezett és helyileg eloltott tüzet minden esetben jelenteni kell a tűzvédelmi megbízottnak.

Seniorok feladata tűz esetén:

A tüzet észlelő senior szükség esetén telefonon, azonnal riasztja a hivatásos Tűzoltóságot. A kollégium területén keletkezett tűz esetén a portaszolgálatot mindenképpen értesíteni kell. A tűz közelében tartózkodókat hangosszóval-kiabálással riasztja, majd megkezdí(k) a tűz oltását, anyagi javak mentését. Elősegíti az épület biztonságos elhagyását. Szükség esetén a tűz oltását elkezdí a rendelkezésre álló eszközökkel. A Tűzoltóság helyszínre érkezése után végrehajtja a tűzoltás vezető utasításait.

A kollégiumban keletkezett és helyileg eloltott tüzet minden esetben jelenteni kell a tűzvédelmi megbízottnak.

Hallgatók feladata tűz esetén:

Tüzet, káresetet észlelő hallgató (bent lakó) köteles azt haladéktalanul jelezni a leghamarabb fellelhető seniornak és/vagy a portaszolgálatnak. Eközben, ha szükséges riasztja a Tűzoltóságot. Tűzjelzés vételekor megkezdí az épület elhagyását, és a romhatárán túl a helyszínen várakoznak.

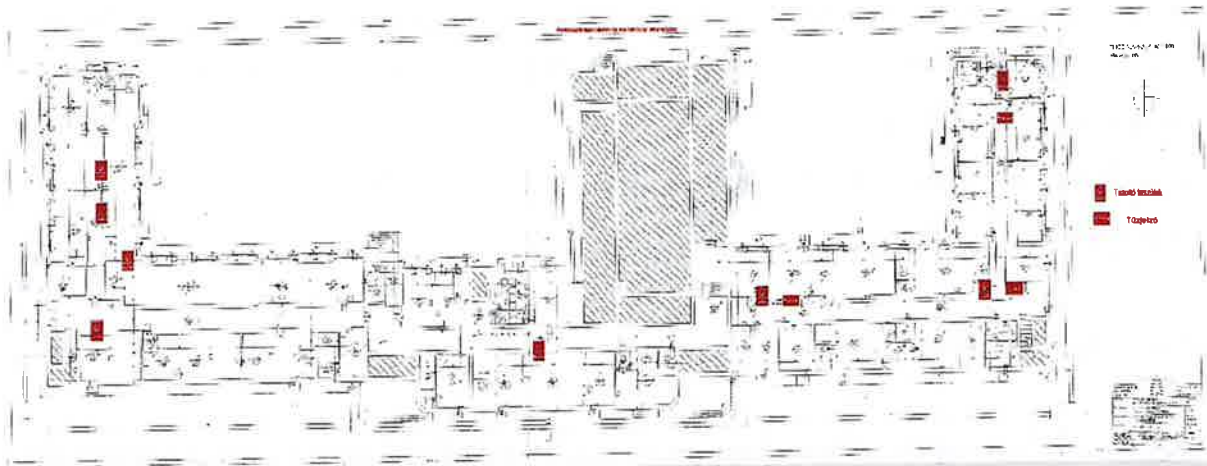
A hallgatók a tűzoltásnál, az anyagi javak mentésénél kötelesek a tűzoltás vezető utasításait betartani.

15. HELYSZÍNRAJZOK

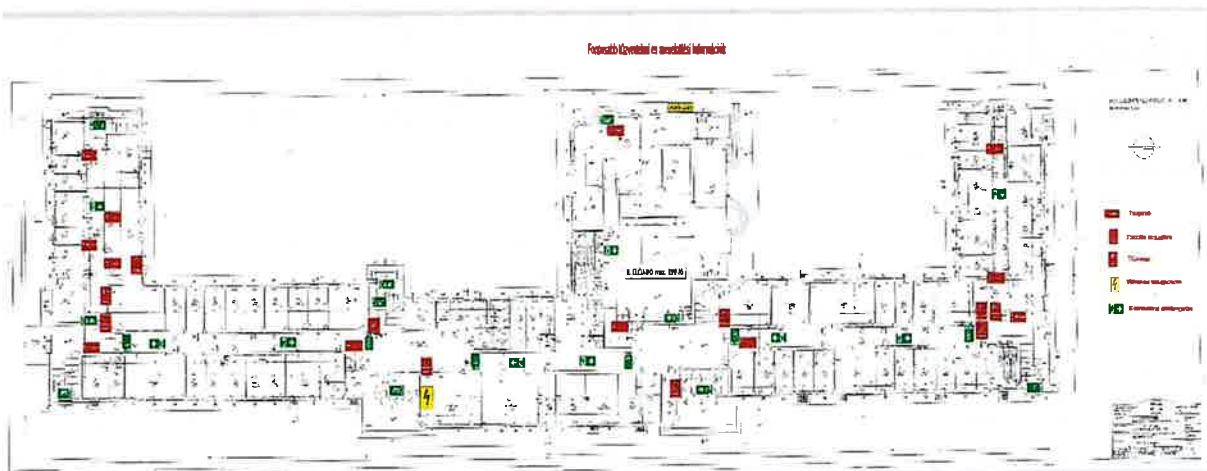
Jelmagyarázat:



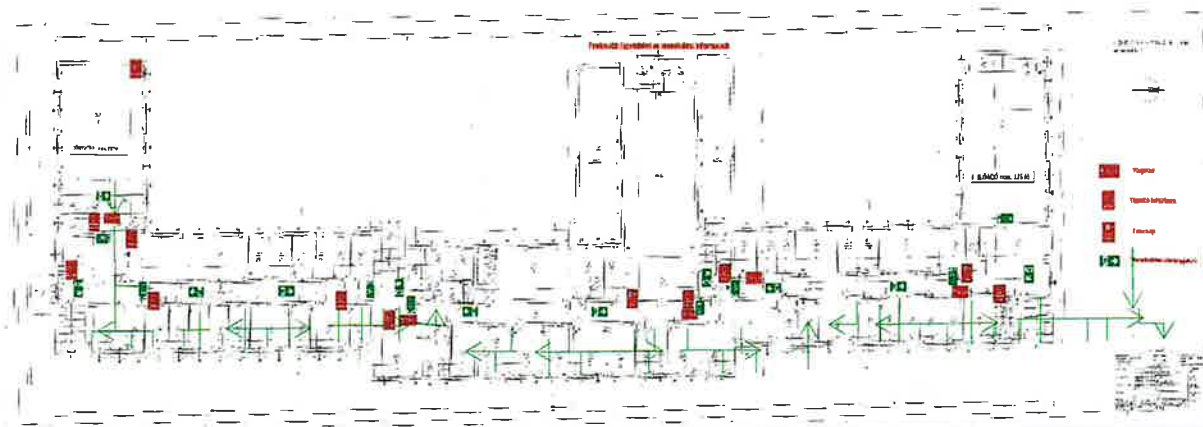
„A” épület alagsor



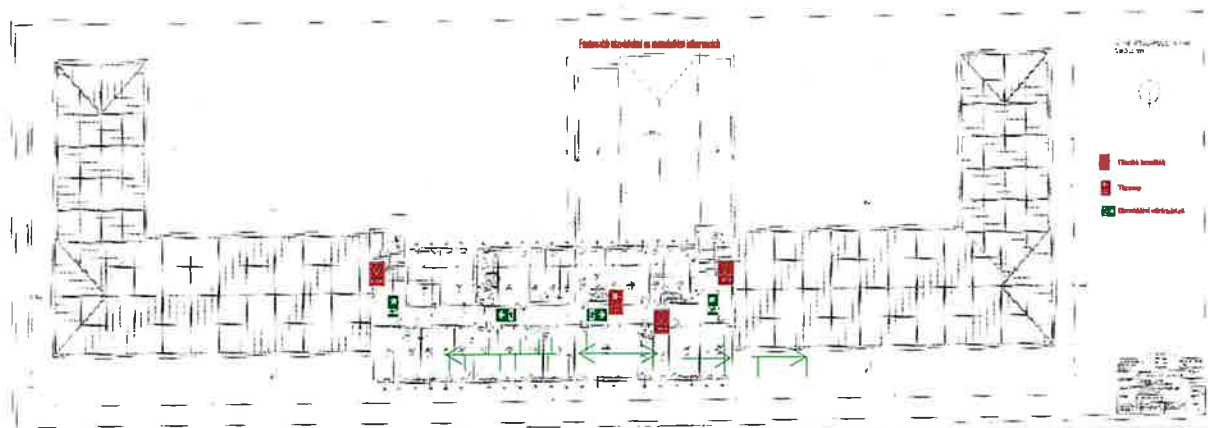
„A” épület földszint



„A” épület első emelet



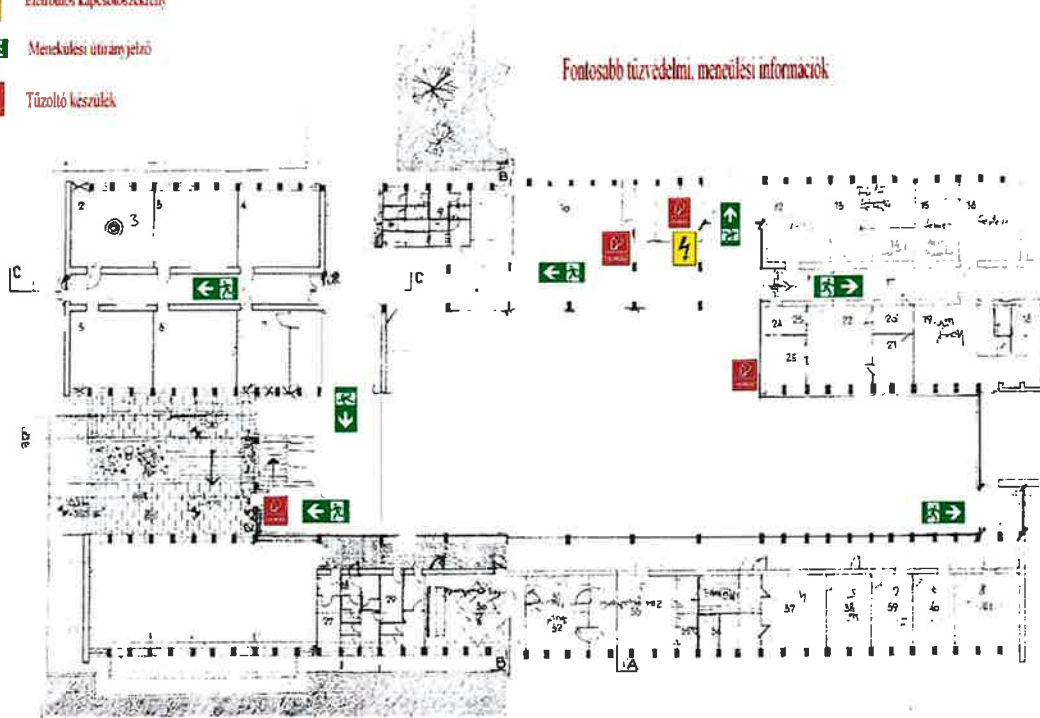
„A” épület második emelet



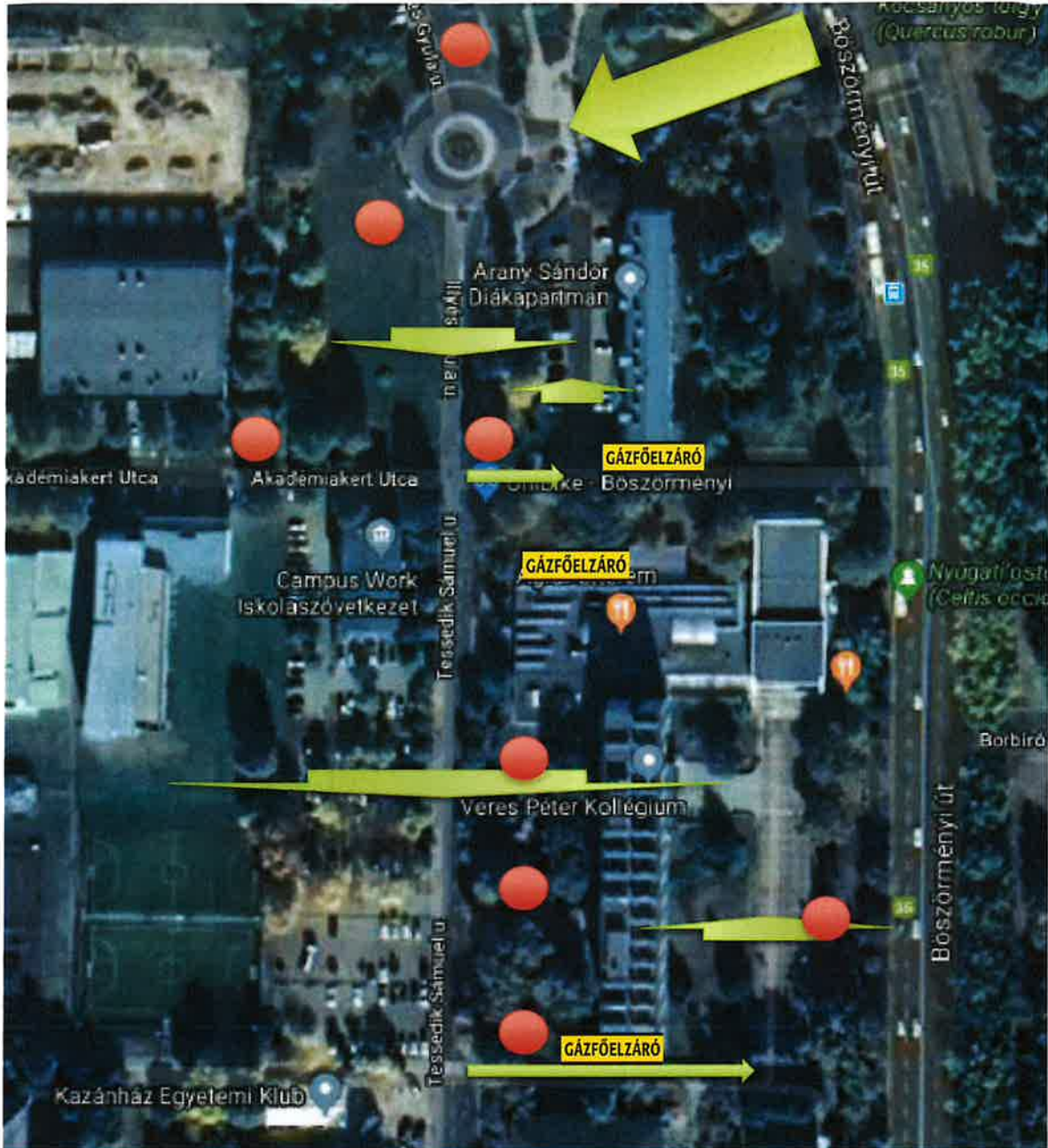
„B” épület földszint

-  Elektromos kapcsolószekrény
-  Menekülési útirányjelző
-  Tűzoltó készülék


Fontosabb tűzvédelmi, menekülési információk




Debreceni Egyetem Böszörményi úti Campus Főépület
Kiegészítő Tűzvédelmi Utasítás



Jelmagyarázat:

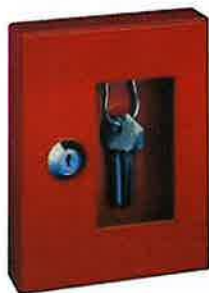
Tűzcsap: 

Megközelítési útvonal: 

Gázfőelzáró: **GÁZFŐELZÁRÓ**

16. TŰZVÉDELMI MŰSZAKI MEGOLDÁSOK MŰKÖDTETÉSE, TŰZOLTÁS

Vészkijárat kulcsdoboz használata:



A létesítmény üzemszerűen zárva tartott kijáratok mellett található. Az ajtók mellett található vészkijárat kulcsdobozokban vannak elhelyezve az ajtók nyitásához szükséges kulcsok. A vészkijárat kulcsdoboz ajtaján található üveglap betörésével lehet hozzáférni a kulcsokhoz, mellyel nyitható a vészkijárat ajtó.

Kézi jelzésadó működtetése:

A létesítmény területén található kézi jelzésadók az automata tűzjelzőközpont részét képezik. A jelzésadón található üveglap benyomásával működésbe hozható a tűzjelzőközpont.



Kézi tűzoltó készülék működtetése:



A készülék oldalán található a kezelési utasítás

1. Készenléti helyéről magunkhoz vesszük a készüléket
2. Ellenőrizzük a készülék üzemképességét, a nyomásmérő óra mutatója zöld sávban van-e
3. Megközelítjük a tüzet, 1-3 méter távolságra
4. Eltávolítjuk a biztosító szeget a szelepkarból
5. Kezünkkel a tömlő végét a tűzre irányítjuk, másik kezünkkel pedig a szelepkart nyomjuk össze
6. Az oltóanyagot irányítjuk a tűz magja felé
7. A hatékonyabb oltásteljesítmény érdekében szakaszosan működtessük a készüléket

A széndioxiddal oltó készülék működtetése közben legyünk fokozottan körültekintőek, mert az oltó gáz $-76\text{ }^{\circ}\text{C}$ fokon távozik a készülékből.

Feszültség alatti berendezések tüzéinek oltására, maximum 1 KV teljesítményig használhatók a porral oltó kézi tűzoltó készülékek.

Fali tűzcsapok használata:



1. A tűzcsapszekrény ajtaját kinyitjuk, amennyiben az ajtó nyithatósága nem biztosított az üvegburkolatot betörjük.
2. Ellenőrizzük a tömlő csaphoz való kapcsolódását majd a tömlő másik végén található sugárcső meglétét és csapjának zárt állapotát.
3. A tömlőt a kezünkbe vesszük, felhasználási irányába kigurítjuk.
4. A tűzcsapszekrényben található nyomógomb segítségével működésbe hozzuk a nyomásfokozó szivattyút.
5. A tűzcsapszekrényben található csapot kinyitjuk, várunk míg a tömlő megtelik vízzel.
6. A sugárcsövet a kezünkbe vesszük, majd megközelítjük a tüzet.
7. A sugárcsővön található csapot fokozatosan kinyitjuk és a vízszugarat a tűz magjába irányítjuk.
8. A sugárcsővön található csappal szabályozható a vízszugár erőssége.

Elektromos áram jelenlétében vízzel oltani életveszélyes és tilos!

Elektromos berendezések tüzeit vízzel oltani csak a helyiség és a berendezés áramtalanítása után szabad.

Az épületben található tűzcsapok használata előtt minden esetben mérlegelni kell, hogy az okozott másodlagos vízkár nem lesz e jelentősebb, mint a tűzkár.



TŰZOLTÁS



A tüzet
szélirányból kell
oltani!



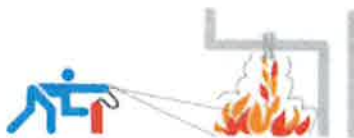
Felületi
tüzeket tőlünk
elhajtva kell
oltani!



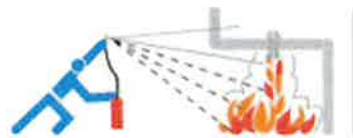
Ügyelni kell a
visszagyardalásról!



A használt
tűzoltó-
készülékeket
nem
szabad
visszaakasztani!
Gondoskodni
kell az
újratöltésről!



Csepögő, vagy
folyó anyag
tüzét felülről
lefelé kell
oltani!



A tűzoltáshoz
szükséges
készülékeket
egyidejűleg kell
bevetni



18. KIÜRÍTÉS SZÁMÍTÁS

A kiürítés időtartama az ajtó átbocsátó képessége alapján

$$t_{1b} = \frac{N_1}{kx_1} \leq t_{1meg}$$

ahol:

t_{1b} a helyiségnek vagy a kijárhoz tartozó helyiségrészt kiürítési időtartama az ajtók átbocsátó képessége alapján percben (min),

N_1 a kijáratonként eltávolítandó személyek száma,

k a kijáratok átbocsátó képessége: 41,7 fő/m/min,

x_1 az N_1 -hez tartozó kijárat szélessége, méterben (m).

$$t_{1b} = 512 / 41,7 \times 8,2 = 512 / 341,94 = 1,49$$

$$t_{1b} = 1,49 \leq t_{1meg}$$

Megfelelő

Aula karzat kiürítése

A kiürítés időtartama a lépcsők vagy a menekülési útvonal legszűkebb keresztmetszete (a menekülési útvonal legkisebb szabad szélessége) alapján, többszintes tűzszakaszok vagy menekülési útvonalon lévő szűkítés esetén

$$t_{2b} = t_{y1} + \frac{N_2}{kx_2} + \sum_{i=1}^n \frac{S_{i3}}{v_i} \leq t_{2meg}$$

ahol:

t_{2b} a szabadtéri tömegrendezvény veszélyeztetett területének, az ellenőrzött tűzszakasz, építmény kiürítési időtartama, a lépcsők átbecsátóképessége, vagy a menekülési útvonal legszűkebb keresztmetszete alapján percben (min),

t_{y1} a lépcső, vagy a legszűkebb keresztmetszet eléréséhez szükséges idő, továbbá – a szabadtéri tömegrendezvények kivételével – a kiürítésnél számításba vett, hozzá legközelebb eső helyiség legközelebbi ajtajától mérve, az útszakaszok alapján, percben (min),

N_2 a lépcsőn, vagy a menekülési útvonalon lévő szűkítésen legnagyobb létszámot befogadó szintről, vagy a szabadtéri tömegrendezvény veszélyeztetett területéről a számításba vett lépcsőkön eltávolítandó személyek száma, vagy a legszűkebb keresztmetszeten menekülők száma,

S_{i3} a lépcső és a lépcsőtől, vagy a legszűkebb keresztmetszettől a szabadba vezető kijáratig, vagy a szabadtéri tömegrendezvény veszélyeztetett területének határáig tartó útvonalak hossza az úttengelyen mérve, méterben (m),

k a lépcső átbecsátóképessége megegyezik a kijáratok 480. § (4) bekezdése szerinti átbecsátóképességével,

X_2 a lépcsőkar(ok), vagy a legszűkebb keresztmetszet szabad szélessége, méterben (m),

v_i a számításba vett útvonalhoz tartozó haladási sebességek a 22. melléklet 2. táblázata alapján (m/min).

$$t_{2b} = 0,06 + 110 / 41,7 \times 6 + 9/20 + 9/16 =$$

$$0,06 + 0,43 + 0,45 + 0,56 = 1,5$$

$$t_{2b} = 1,5 \leq 1,5 t_{2meg}$$

Megfelelő

A fenti számítások alapján a rendezvény tervezett területéről az aulából, és a hozzá tartozó emeleti karzatról összesen **622 fő** részére nyílik lehetőség a szabadba menekülni.

Debrecen, 2023.február 13.



mb. osztályvezető

Melléklet: Kiürítés számítás

Kiürítés számítás

A referencia adatok meghatározása

50 főnél több személy befogadására szolgáló helyiség:

„A” épület

1. Fsz. II. előadó 180 fős
2. I. emelet I. előadó 224 fős
3. I. emelet Olvasóterem 72 fős

„B” épület

4. Fsz. Nagytanácsterem 78 fős
5. I. emelet III. előadó 150 fős
6. I. emelet VIII. természetvédelmi előadó 54 fős
7. II. emelet IV. előadó 160 fős

22. melléklet a 28/2011. (IX. 6.) BM rendelethez

1. táblázat - A kiürítés megengedett időtartama

	A	B	C	D	E
1	Kiürítési szakasz	Kiürítendő helyiség, tűzszakasz, építmény Megnevezése	A kiürítés megengedett időtartama (t_{meg}) I-V. tűzállósági fokozatba sorolt tűzszakaszból, épületből, vagy építményből perc		
2			I-II.	III.	IV.-V.
3	Első szakasz t_1	Nagyforgalmú, vagy tömegtartózkodásra szolgáló, valamint „A – B” tűzveszélyességi osztályba sorolt helyiségek.	1,5	1,0	0,75
4		Huzamos tartózkodásra szolgáló, vagy „C-E” tűzveszélyességi osztályba sorolt helyiségek.	2,0	1,5	1,0

Számítás

Első szakasz (a veszélyeztetett helyiség kiürítése)

A számítás a kijáratok átbocsátóképessége alapján:

ahol:

t_{1b}

t_{1b}

képessége alapján, min,

1

N

a kijáratonként eltávolítandó személyek száma,

δ	k	a kijáratok átbecsátó képessége: 41,7 fős, m -1. min - 1 (percenként 25 f 0,6 m-es sávníllás szélességen),
	x_1	az N_1 -hez tartozó kijáratok szélességeinek összege, m.
n	t	a kiürítés első szakaszára megengedett időtartam az 1. táblázat alapján.

Azaz:

„A” épület

1. Fsz. II. előadó 180 fős

$$t_{1b} = N_1 / kx_1 \leq t_{1, meg} \quad (2)$$

$$t_{1b} = 180 / 41,7 \times 1,43 \times 2 = 180 / 119,26 = 1,50$$

$$\underline{t_{1b} = 1,50 < t_{1, meg} (2)}$$

Megfelelő

$$\underline{t_{1b} = 238 / 41,7 \times 1,43 \times 2 = 229 / 119,26 = 1,99}$$

$$\underline{t_{1b} = 1,99 < t_{1, meg} (2)}$$

Megfelelő

A számításból látható, hogy a helyiség kiürítése az ajtók átbecsátó képessége alapján megfelelő 180 fős létszámot figyelembe véve. A tanteremben a maximálisan megengedett benntartózkodó létszám a számítás eredményeként elméletileg nem haladhatja meg a 238 főt. (de ez a teremben fixen elhelyezett székek miatt nem megvalósítható). Az előadó teremben, az első sorban 10 széknél több a benntartózkodók biztonságos kiürítése érdekében nem helyezhető el ezért a maximális létszám a 190 főt nem haladhatja meg!!!

2. I. emelet I. előadó 224 fős

$$t_{ib} = N_i / kx_1 \leq t_{i,meg} \quad (2)$$

$$t_{ib} = 224 / 41,7 \times 1,5 = 224 / 62,55 = 3,58$$

$$t_{ib} = 3,58 > t_{i,meg} \quad (2)$$

Nem Megfelelő

$$t_{ib} = 125 / 41,7 \times 1,5 = 125 / 62,55 = 1,99$$

$$t_{ib} = 1,99 < t_{i,meg} \quad (2)$$

Megfelelő

A számításból látható, hogy a helyiség kiürítése az ajtók átbecsajtó képessége alapján nem megfelelő 224 fős létszámot figyelembe véve. A tanteremben a maximálisan megengedett benntartózkodó létszám a számítás eredményeként elméletileg nem haladhatja meg a 125 főt. A benntartózkodók biztonságos kiürítése érdekében az előadóban a maximális létszám a 125 főt nem haladhatja meg!!!

3. I. emelet Olvasóterem 72 fős

$$t_{1b} = N_1 / k\alpha_1 \leq t_{1, \text{meg}} \quad (2)$$

$$t_{1b} = 72 / 41,7 \times 1,5 = 72 / 62,55 = 1,15$$

$$\underline{t_{1b} = 1,15 < t_{1, \text{meg}} (2)}$$

Megfelelő

$$\underline{t_{1b} = 125 / 41,7 \times 1,5 = 125 / 62,55 = 1,99}$$

$$\underline{t_{1b} = 1,99 < t_{1, \text{meg}} (2)}$$

Megfelelő

A számításból látható, hogy a helyiség kiürítése az ajtók átbecsajtó képessége alapján megfelelő 72 fős létszámot figyelembe véve. A tanteremben a maximálisan megengedett benntartózkodó létszám a számítás eredményeként elméletileg nem haladhatja meg a 125 főt. A benntartózkodók biztonságos kiürítése érdekében a maximális létszám a 72 főt nem haladhatja meg!!!

„B” épület

4. Fsz. Nagytanácsterem 78 fős

$$t_{1b} = N_1/kx_1 < t_{1,meg} (2)$$

$$t_{1b} = 78/41,7 \times 1,4 = 78/58,38 = 1,33$$

$$t_{1b} = 1,33 \leq t_{1,meg} (2)$$

Megfelelő

$$t_{1b} = 116/41,7 \times 1,4 = 116/58,38 = 1,99$$

$$t_{1b} = 1,99 \leq t_{1,meg} (2)$$

Megfelelő

A számításból látható, hogy a helyiség kiürítése az ajtók átbocsájtó képessége alapján megfelelő 78 fős létszámot figyelembe véve. A tanácsteremben a maximálisan megengedett benntartózkodó létszám a **számítás eredményeként elméletileg nem haladhatja meg a 116 főt**. A tanácsteremben, az ablakok mellett 10 széknél több a benntartózkodók biztonságos kiürítése érdekében **nem helyezhető el ezért a maximális létszám a 88 főt nem haladhatja meg!!!**

5. I. emelet III. előadó 150 fős

$$t_{1b} = N_1/kx_1 < t_{1,meg} (2)$$

$$t_{1b} = 150/41,7 \times 2 \times 1,6 = 150/133,44 = 1,12$$

$$t_{1b} = 1,12 \leq t_{1,meg} (2)$$

Megfelelő

$$t_{1b} = 266/41,7 \times 2 \times 1,6 = 266/133,44 = 1,99$$

$$t_{1b} = 1,99 \leq t_{1,meg} (2)$$

Megfelelő

A számításból látható, hogy a helyiség kiürítése az ajtók átbecsájtó képessége alapján megfelelő 150 fős létszámot figyelembe véve. A tanteremben a maximálisan megengedett benntartózkodó létszám a **számítás eredményeként elméletileg nem haladhatja meg a 266 főt.** (de ez a teremben **fixen elhelyezett székek miatt nem megvalósítható**). Az előadó teremben az utolsó sor mögött 10 széknél több a benntartózkodók biztonságos kiürítése érdekében **nem helyezhető el ezért a maximális létszám a 160 főt nem haladhatja meg!!!**

6. I. emelet VIII. természetvédelmi előadó 54 fős

$$t_{1b} = N_1/kx_1 < t_{1,meg} (2)$$

$$t_{1b} = 54/41,7 \times 0,85 = 54/35,44 = 1,52$$

$$t_{1b} = 1,52 \leq t_{1,meg} (2)$$

Megfelelő

$$t_{1b} = 70/41,7 \times 0,85 = 70/35,44 = 1,98$$

$$t_{1b} = 1,98 \leq t_{1,meg} (2)$$

Megfelelő

A számításból látható, hogy a helyiség kiürítése az ajtók átbecsajjtó képessége alapján megfelelő 54 fős létszámot figyelembe véve. A tanteremben a maximálisan megengedett benntartózkodó létszám a számítás eredményeként elméletileg nem haladhatja meg a 70 főt. Az előadó teremben az első sor előtt 6 széknél több a benntartózkodók biztonságos kiürítése érdekében nem helyezhető el ezért a maximális létszám a 60 főt nem haladhatja meg!!!

7. II. emelet IV. előadó 160 fős

$$t_{1b} = N_1 / kx_1 < t_{1, \text{meg}} \quad (2)$$

$$t_{1b} = 160 / 41,7 \times 2 \times 1,7 = 160 / 141,78 = 1,12$$

$$t_{1b} = 1,12 \leq t_{1, \text{meg}} \quad (2)$$

Megfelelő

$$t_{1b} = 283 / 41,7 \times 2 \times 1,7 = 283 / 141,78 = 1,99$$

$$t_{1b} = 1,99 \leq t_{1, \text{meg}} \quad (2)$$

Megfelelő

A számításból látható, hogy a helyiség kiürítése az ajtók átocsájtó képessége alapján megfelelő 160 fős létszámot figyelembe véve. A tanteremben a maximálisan megengedett benntartózkodó létszám a **számítás eredményeként elméletileg nem haladhatja meg a 283 főt.** (de ez a teremben fixen elhelyezett székek miatt nem megvalósítható). Az előadó teremben 10 széknél több a benntartózkodók biztonságos kiürítése érdekében nem helyezhető el ezért a **maximális létszám a 170 főt nem haladhatja meg!!!**

Kiürítés számítás

50 főnél több személy befogadására szolgáló helyiség:

„B” épület Fsz. Aula (644 m²)

1. emelet Aula karzat

A kiürítés számítás a 28/2011 (IX. 6.) BM rendelet alapján a következő:

A kiürítés megengedett időtartama

1. táblázat

	A	B	C	D	E
1	Kiürítési szakasz	Kiürítendő helyiség, tűzszakasz, építmény megnevezése	A kiürítés megengedett időtartama (t meg) I–V. tűzállósági fokozatba sorolt tűzszakaszból, épületből, vagy építményből perc		
2			I.–II.	III.	IV.–V.
3	Első szakasz t1	<u>Nagyforgalmú, vagy tömegtartózkodásra szolgáló, valamint „A–B” tűzveszélyességi osztályba sorolt helyiségek.</u>	<u>1,5</u>	1,0	0,75
4		Huzamos tartózkodásra szolgáló, vagy „C–E” tűzveszélyességi osztályba sorolt helyiségek.	2,0	1,5	1,0
5		Egyszintes csarnok 1/. 2/, ha a belső térfogata	2,0	1,5	1,0
6		Legfeljebb 5000 m ³ 5 001–10 000 m ³ között	2,5	2,0	1,5
7		10 001–20 000 m ³ között	3,0	2,5	2,0
8		20 001–40 000 m ³	3,5	3,0	2,5

			között			
9			40 001–80 000 m 3 között	4,0	3,5	–
10			80 001–160 000 m 3 között	4,5	4,0	–
11			160 000 m 3 felett	5,0	4,5	–
12	Második szakasz t2	<u>Nagyforgalmú, vagy tömegtartózkodásra szolgáló, valamint „A–B” tűzveszélyességi osztályba sorolt tűzszakaszok, épületek.</u>		6,0	5,0	<u>1,5</u>
13		Huzamos tartózkodásra szolgáló, vagy „C–E” tűzveszélyességi osztályba sorolt tűzszakaszok, épületek.		8,0	6,0	2,5
14		Szabadtéri rendezvények veszélyeztetett területei		4,0		
1/ Csak akkor, ha legalább két közvetlenül a szabadba nyíló kijárati ajtókkal és hatásos hő- és füstelvezetővel rendelkezik.						

2/ Az „A” és „B” tűzveszélyességi osztály esetén a megengedett kiürítési időtartamot 25%-kal csökkenteni kell

Kiürítési sebességek

2. táblázat

	A	B	C	D
1	A helyiségben, vagy a veszélyeztetett területen egy főre jutó alapterület (m ²)	Vízszintes haladási sebesség m/min	Haladás lépcsőn, m/min	
2			lefelé	fölfelé
3	1-ig 1 felett 25-ig 25 felett	16 30 40	10 20 20	8 15 15

Aula kiürítése

A kiürítés időtartama az ajtó átbocsátó képessége alapján

$$t_{1b} = \frac{N_1}{kx_1} \leq t_{1meg}$$

ahol:

t_{1b} a helyiségnek vagy a kijáráshoz tartozó helyiség rész kiürítési időtartama az ajtók átbocsátó képessége alapján percben (min),

N_1 a kijáratonként eltávolítandó személyek száma,

k a kijáratok átbocsátó képessége: 41,7 fő/m/min,

x_1 az N_1 -hez tartozó kijárat szélessége, méterben (m).

$$t_{1b} = 512 / 41,7 \times 8,2 = 512 / 341,94 = 1,49$$

$$t_{1b} = 1,49 \leq t_{1meg}$$

Megfelelő

Aula karzat kiürítése

A kiürítés időtartama a lépcsők vagy a menekülési útvonal legszűkebb keresztmetszete (a menekülési útvonal legkisebb szabad szélessége) alapján, többszintes tűzszakaszok vagy menekülési útvonalon lévő szűkítés esetén

$$t_{2b} = t_{y1} + \frac{N_2}{kx_2} + \sum_{i=1}^n \frac{S_{i3}}{V_i} \leq t_{2meg}$$

ahol:

t_{2b} a szabadtér tömegrendezvény veszélyeztetett területének, az ellenőrzött tűzszakasz, építmény kiürítési időtartama, a lépcsők átbocsátóképessége, vagy a menekülési útvonal legszűkebb keresztmetszete alapján percben (min),

t_1 , a lépcső, vagy a legszűkebb keresztmetszet eléréséhez szükséges idő, továbbá – a szabadtéri tömegrendezvények kivételével – a kiürítésnél számításba vett, hozzá legközelebb eső helyiség legközelebbi aljajától mérve, az útszakaszok alapján, percben (min),

N_2 a lépcsőn, vagy a menekülési útvonalon lévő szűkítésen legnagyobb létszámot befogadó szintről, vagy a szabadtéri tömegrendezvény veszélyeztetett területéről a számításba vett lépcsőkön eltávolítandó személyek száma, vagy a legszűkebb keresztmetszeten menekülők száma,

S_a a lépcső és a lépcsőtől, vagy a legszűkebb keresztmetszettől a szabadba vezető kijáratig, vagy a szabadtéri tömegrendezvény veszélyeztetett területének határáig tartó útvonalak hossza az úttengelyen mérve, méterben (m),

k a lépcső átbocsátóképessége megegyezik a kijáratok 480. § (4) bekezdése szerinti átbocsátóképességével,

X_2 a lépcsőkar(ok), vagy a legszűkebb keresztmetszet szabad szélessége, méterben (m),

v , a számításba vett útvonalhoz tartozó haladási sebességek a 22. melléklet 2. táblázata alapján (m/min).

$$t_{2b} = 0,06 + 110 / 41,7 \times 6 + 9/20 + 9/16 =$$

$$0,06 + 0,43 + 0,45 + 0,56 = 1,5$$

$$t_{2b} = 1,5 \leq 1,5 t_{2meg}$$

Megfelelő

A fenti számítások alapján a rendezvény tervezett területéről az aulából, és a hozzá tartozó emeleti karzatról összesen 622 fő részére nyílik lehetőség a szabadba menekülni.