



**DEBRECENI
EGYETEM**

**A Debreceni Egyetem Főépületének
KIEGÉSZÍTŐ TŰZVÉDELMI UTASÍTÁSA**



4032 Debrecen, Egyetem tér 1. sz.

2023.

TARTALOMJEGYZÉK

1	BEVEZETÉS	3.
2	TŰZVÉDELMI FELADATOKAT ELLÁTÓ SZEMÉLYEK KÖTELEZETTSÉGEI	3.
2.1	BIZTONSÁGI IGAZGATÓSÁG, MEKO FELADATAI, KÖTELESSÉGEI	3.
2.2	FŐMÉRNÖKSÉG FELADATAI, KÖTELEZETTSÉGEI	4.
2.3	SZERVEZETI EGYSÉG VEZETŐK FELADATAI, KÖTELEZETTSÉGEI	4.
2.4	TŰZVÉDELMI MEGBÍZOTTAK FELADATAI, KÖTELEZETTSÉGEI	4.
2.5	DOLGOZÓK FELADATAI, KÖTELEZETTSÉGEI	5.
2.6	PORTÁSOK FELADATAI, KÖTELEZETTSÉGEI	5.
2.7	BÉRLEMÉNYEK ÜZEMELTETŐINEK ÉS KÜLSŐS CÉGEK ALKALMAZOTTAINAK FELADATAI, KÖTELEZETTSÉGEI	5. 5.
3	ÜZEMSZERŰ MŰKÖDÉSRE VONATKOZÓ ELŐÍRÁSOK	6.
3.1	ÁLTALÁNOS ELŐÍRÁSOK	6.
3.2	DOHÁNYZÁS	6.
3.3	RAKTÁROZÁS, TÁROLÁS	6.
3.4	VILLAMOS-ÉS VILÁGÍTÓ BERENDEZÉSEK	7.
4	TEVÉKENYSÉGRE VONATKOZÓ TŰZVÉDELMI HASZNÁLATI SZABÁLYOK	7.
5	TŰZVESZÉLYES TEVÉKENYSÉG VÉGZÉSÉNEK FELTÉTELEI	8.
6	TŰZVÉDELMI OKTATÁSSAL KAPCSOLATOS KÖVETELMÉNYEK	8.
7	TŰZJELZÉSSEL, TŰZOLTÁSSAL, KIÜRÍTÉSSEL KAPCSOLATOS FELADATOK	9.
8	TŰZJELZŐ MŰKÖDÉSBE LÉPÉSE ESETÉN ELVÉGZENDŐ FELADATOK	9.
9	50 FŐNÉL NAGYOBB BEFOGADÓKÉPESSÉGŰ HELYISÉG	9.
10	AZ ÉPÜLET ALAP RENDELTELTÉSÉTŐL ELTÉRŐ HASZNOSÍTÁSA	10.
11	VÍZSZERZÉSI HELYEK, KÉZI TŰZOLTÓ KÉSZÜLÉKEK LISTÁJA	10.
12	ZÁRÓ RENDELKEZÉSEK	17.
13	MELLÉKLETEK	18.
13.1	HELYISÉGEK HASZNÁLATI SZABÁLYAI	18.
13.2	TŰZRIADÓ TERV	21.
13.3	HELYSZÍNRAJZOK	24.
13.4	KIÜRÍTÉS SZÁMÍTÁS	27.
13.5	AZ 50 FŐNÉL NAGYOBB BEFOGADÓKÉPESSÉGŰ HELYISÉGEK	29.
13.6	TŰZOLTÓ FELSZERELÉSEK MŰKÖDTETÉSE, TŰZOLTÁS	31.

1. BEVEZETÉS

- 1.1 Jelen kiegészítő tűzvédelmi utasítás a Debreceni Egyetem Főépületének tűzvédelmi előírásait tartalmazza.
- 1.2 A kiegészítő tűzvédelmi utasítás a módosított **1996. évi XXXI. törvény a tűz elleni védekezésről, a műszaki mentésről és a tűzoltóságról**, valamint a módosított **30/1996. (XII. 6.) BM rendelet a tűzvédelmi szabályzat készítéséről**, és az **54/2014. (XII. 5.) BM rendelet az Országos Tűzvédelmi Szabályzatról** és a hozzá kapcsolódó **Tűzvédelmi Műszaki Irányelvek**, valamint a **9/2015. (III. 25.) BM rendelet a hivatásos katasztrófavédelmi szerveknél, az önkormányzati és létesítményi tűzoltóságoknál, az önkéntes tűzoltó egyesületeknél, valamint az ez irányú szakágazatokban foglalkoztatottak szakmai képzési követelményeiről és szakmai képzéseiről** és a **259/2011. (XII. 7.) Korm. rendelet a tűzvédelmi hatósági feladatokat ellátó szervezetekről, a tűzvédelmi bírságról és a tűzvédelemmel foglalkozók kötelező élet- és balesetbiztosításáról**, valamint az **1999. évi XLII. törvény a nemdohányzók védelméről és a dohánytermékek fogyasztásának, forgalmazásának egyes szabályairól** és a **2000. évi XXV. törvény a kémiai biztonságról**, valamint a **Debreceni Egyetem Tűzvédelmi Szabályzata** alapján készült és azokkal együtt érvényes.
- 1.3 A kiegészítő tűzvédelmi utasítás valamint a mellékletben található tűzriadó terv területi hatálya kiterjed a Debreceni Egyetem főépületére (továbbiakban: létesítmény) valamint helyiségeire és a hozzá kapcsolódó szabadtérre.
- 1.4 A kiegészítő tűzvédelmi utasítás valamint a mellékletben található tűzriadó terv (továbbiakban: tűzvédelmi dokumentáció) személyi hatálya kiterjed a létesítmény területén alkalmazotti jogviszonyban, munkavégzésre irányuló jogviszonyban, tanulói jogviszonyban, további egyéb jogviszonyban álló személyekre, továbbá mindazokra, akik a Debreceni Egyetem (továbbiakban: Egyetem) érdekében, annak megbízása alapján végeznek munkát, illetve a létesítmény területén tartózkodnak.
- 1.5 A kiegészítő tűzvédelmi utasítás tárgyi hatálya kiterjed a létesítmény területén valamint a hozzá kapcsolódó szabadtéren található, az Egyetem tulajdonát képező eszközre és berendezésre, valamint az ott alkalmazott technológiákra és munkafolyamatokra.
- 1.6 A tűzvédelmi dokumentáció az aláírást követően hatályos és visszavonásáig érvényes.
- 1.7 Az 1.4 bekezdésében meghatározott személyeknek kötelességük a vonatkozó tűzvédelmi jogszabályok, szabványok, valamint jelen tűzvédelmi dokumentáció előírásainak végrehajtása, betartása és beosztásuktól függően betartatása, továbbá az észlelt tűzvédelmi szabálytalanságokat, hiányosságokat kötelesek a hatáskörükön belül, tőlük elvárható módon azonnal megszüntetni.
- 1.8 A tűzvédelmi előírások megsértése szankcionálást von maga után, melynek mértékéről az illetékes területi vezető köteles rendelkezni.
- 1.9 A portán mindenki számára elérhető helyen el kell helyezni jelen tűzvédelmi dokumentáció egy példányát.

2. A TŰZVÉDELMI FELADATOKAT ELLÁTÓ SZEMÉLYEK KÖTELEZETTSÉGEI

2.1 A BIZTONSÁGI IGAZGATÓSÁG, A MUNKAVÉDELMI, EGÉSZSÉGVÉDELMI, KÖRNYEZETVÉDELMI OSZTÁLY KÖTELEZETTSÉGEI

- 2.2.1 Elősegíti a Főépület teljes területén a tűzvédelmi szabályok, előírások végrehajtását, illetve végrehajtatását, szakmailag irányítja a tűzvédelmi munkát.
- 2.2.2 A tűzvédelmi szabályok, előírások végrehajtását, érvényre jutását rendszeresen, tervszerűen ellenőrzi. Hiányosság esetén intézkedik azok megszüntetésére, a szervezeti egység vezetőjének,

vagy megbízottjának tájékoztatása útján. Súlyos hiányosságról, szabálytalanságról a Főépület vezetését közvetlenül tájékoztatja.

2.2.3 A MEKO gondoskodik:

- a létesítmény területén található tűzvédelmi műszaki megoldások rendszeres felülvizsgálatáról és a szükséges karbantartásokról (Pl. tűzjelző rendszer, menekülési irányfény rendszer, hő- és füstelvezető, tűz- és füstgátló ajtó stb.),

2.2.4 A BI MEKO további tűzvédelmi feladatai a DE TvSZ-ban kerültek meghatározásra.

2.2.5 További feladatait a Debreceni Egyetem Tűzvédelmi Szabályzata (továbbiakban: tűzvédelmi szabályzat) tartalmazza.

2.2 FŐMÉRNÖKSÉG FELADATAI, KÖTELESSÉGEI

2.2.6 A DE Főmérnökség működési területét is érintő feladatait és kötelességei a DE TvSZ-ban kerültek meghatározásra.

2.2.7 A Főmérnökség gondoskodik:

- a Főépületet érintő érintésvédelmi-, tűzvédelmi-, villámvédelmi szabványossági felülvizsgálatok elvégzéséről, a feltárt hibák szakszerű kijavításáról és a javítási munka hitelt érdemlő dokumentálásáról,

- a működési területén végzendő, alkalmi tűzveszélyes tevékenységgel járó munkálatokat (pl. hegesztés, forrasztás stb.) elrendeli, a munkavégzés feltételeit meghatározza, véleményezi, a bejelentésre kötelezett eseteknél előkészíti a szükséges dokumentációt és továbbítja a Munkavédelmi, Egészségvédelmi, Környezetvédelmi Osztály (a továbbiakban: MEKO) részére.

- hogy, a működési területén munkát végző külsős munkavállalók megismerjék a rájuk vonatkozó tűzvédelmi szabályozásait.

2.3 A REKTORI HIVATAL, BTK DÉKÁNI HIVATAL ÉS AZ EGYETEMI KÖNYVTÁR VEZETŐINEK FELADATAI, KÖTELESSÉGEI

2.3.1 Személyi felelőssége meghagyása mellett az irányítása alá tartozó területen végrehajtja vagy végrehajtatja a tűzvédelmi feladatokat és előírásokat.

2.3.2 Felelős a vezetése alatt álló területen a tűzvédelmi előírások betartatásáért, a tűzvédelmi feladatok megszervezéséért.

2.3.3 A vezetése alatt álló területen a helyiségek, technológiák, tárolt anyagok megváltozásáról (méret, rendeltetés, darabszám, mennyiség, stb.) köteles tájékoztatni a MEKO-t.

2.3.4 Felelős a tűzvédelmi dokumentáció kiadásáért, a dokumentációban foglaltak betartatásáért, ellenőrzéséért. Köteles gondoskodni továbbá a szabályok, előírások, utasítások betartásához szükséges tárgyi és személyi feltételek biztosításáról.

2.3.5 További feladatait a tűzvédelmi szabályzat tartalmazza.

2.4 TŰZVÉDELMI MEGBÍZOTTAK FELADATAI, KÖTELESSÉGEI

2.4.1 A szervezeti egység vezető megbízása alapján a MEKO szakmai irányításával látja el feladatait a működési területén.

2.4.2 Működési területén figyelemmel kíséri a tűzvédelmi szabályok, előírások megtartását, hiányosság esetén intézkedést kezdeményez.

2.4.3 A működési területével kapcsolatba kerülő, külső munkavállalók részére biztosítja, hogy megismerjék a tűzvédelmi szabályzat és dokumentáció rájuk vonatkozó előírásait és a tevékenységük végzéséhez szükséges tudnivalókat.

- 2.4.4 Rendszeresen ellenőrzi a kijáratok, közlekedési utak, tűzvédelmi műszaki megoldások, valamint a vízszerezési helyek szabadon tartását.
- 2.4.5 A működési területén található tűzvédelmi műszaki megoldások időszakos üzemeltetői ellenőrzését elvégzi, az ellenőrzés tényét tűzvédelmi üzemeltetési naplóban rögzíti.
- 2.4.6 Közreműködik a működési területét érintő tűzvédelmi dokumentáció elkészítésében.
- 2.4.7 A tűzvédelmi szabályzatban és dokumentációban foglaltak betartását ellenőrzi és figyelemmel kíséri.
- 2.4.8 Szervezi, részt vesz a működési területének helyet adó létesítmény tűzriadó tervének gyakoroltatásában, továbbá a benne rögzített teendők megismertetésében.
- 2.4.9 Az újfelvevő dolgozókat - amennyiben az még az elektronikus felületen nem történt meg - munkába állítás előtt tűzvédelmi oktatásra a MEKO-hoz irányítja.
- 2.4.10 Az egység dolgozóinak ismétlődő tűzvédelmi oktatását megtartja, és azt a tűzvédelmi oktatási naplóban dokumentálja.
- 2.4.11 Tűzveszéllyel járó munkavégzés esetén fokozott figyelemmel kíséri a tűzvédelmi szabályok megtartását, szükség szerint gondoskodik felügyeletről, eseti előírások megtételéről, végrehajtásuk ellenőrzéséről.
- 2.4.12 A tűzvédelmi területet érintő változásról értesíti a Biztonsági Igazgatóságot.
- 2.4.13 További feladatait a tűzvédelmi szabályzat tartalmazza.

2.5 DOLGOZÓK FELADATAI, KÖTELEZETTSÉGEI

- 2.5.1 A létesítmény területén dolgozó munkavállalók kötelesek a munkaterületükre vonatkozó szabályozásokat, előírásokat és utasításokat maradéktalanul betartani.
- 2.5.2 A tűz elleni védekezés minden dolgozó kötelezettsége ennek érdekében mindenkinek meg kell ismernie és meg kell tartania a vonatkozó tűz megelőzési szabályokat, a tűz- és káresetek jelzésével, továbbá a tűz oltásával és a műszaki mentéssel kapcsolatos kötelezettségeket.
- 2.5.3 Minden dolgozó köteles a képességeitől és fizikai erőnlététől elvárható módon részt venni az esetleges káresetek, tüzesetek elhárításában és a sérültek ellátásában.
- 2.5.4 Minden dolgozó köteles tevékenységét a vonatkozó tűzvédelmi jogszabályoknak és helyi előírásoknak megfelelően végezni.

2.6 PORTÁSOK FELADATAI, KÖTELEZETTSÉGEI

- 2.6.1 A létesítményhez tartozó helyiségkulcsokat kezeli, pontos nyilvántartás vezet a kiadott kulcsokról.
- 2.6.2 Naponta ellenőrzi a tűzjelző berendezés működőképességét és annak eredményét az erre a célra rendszeresített üzemeltetési naplóba bejegyzi.
- 2.6.3 Tűzjelző központ működésbe lépése esetén a 8. pontban meghatározott feladatokat elvégzi.
- 2.6.4 Gondoskodik róla, hogy a létesítmény közelében parkoló gépjárművek ne akadályozzák a létesítmény megközelítését.
- 2.6.5 További feladatait a mellékletben található tűzriadó terv tartalmazza.

2.7 BÉRLEMÉNYEK ÜZEMELTETŐINEK ÉS KÜLSŐS CÉGEK ALKALMAZOTTAINAK FELADATAI, KÖTELEZETTSÉGEI

- 2.7.1 Köteles bérleménye és a bérleményének helyet adó létesítmény tűzvédelemmel kapcsolatos biztonságos állapotát megőrizni, fenntartani.
- 2.7.2 A bérleményt csak a bérleti szerződésben meghatározott tevékenységre hasznosíthatja.

- 2.7.3 Köteles tevékenységét a tűzvédelmi jogszabályoknak, műszaki követelményeknek és helyi szabályozásoknak megfelelően végezni.
- 2.7.4 Köteles megismerni, betartani és betartatni az Egyetemi szabályozásokat.
- 2.7.5 Köteles az észlelt tűzvédelmi hiányosságokat haladéktalanul jelezni az a bérbeadónak, kapcsolattartónak.
- 2.7.6 Köteles a használt eszközöket, berendezéseket, alapanyagokat tűzvédelmi szempontból megfelelő állapotban, mennyiségben tartani és használni.
- 2.7.7 Köteles bérleménye területén rendszeresen ellenőrizni a tűzvédelmi használati szabályok és előírások megtartását, hiányosságok esetén intézkedni azok megszüntetésére.
- 2.7.8 Köteles a tűzriadó terv gyakoroltatását elősegíteni és azon részt venni.
- 2.7.9 Köteles megelőzni a tűz- és káresetek kialakulását.
- 2.7.10 Köteles a létesítményt érintő tűzvédelmi hatósági ellenőrzéseket és tűzoltósági helyszíni gyakorlatokat elősegíteni.

3 ÜZEMSZERŰ MŰKÖDÉSRE VONATKOZÓ ELŐÍRÁSOK

3.1 ÁLTALÁNOS ELŐÍRÁSOK

- 3.1.1 A létesítményben, helyiségben és szabadtéren a villamos berendezés kapcsolójának, a közmű nyitó- és zárószervezetének, a tűzjelző kézi jelzésadójának, a nyomásfokozó szivattyúnak, valamint a hő- és füstelvezető kezelőszervezetének, nyílásainak, továbbá a tűzoltó vízforrások, fali tűzcsapok, tűzoltó készülékek, tűzoltótechnikai termékek, felszerelések, berendezések hozzáférhetőségét, akadálytalan megközelíthetőségét állandóan biztosítani kell, azokat eltorlaszolni még átmenetileg sem szabad.
- 3.1.2 A létesítmény közlekedési, tűzoltási felvonulási útvonalait, területeit, valamint oltóanyag-szerzési helyekhez vezető útjait állandóan szabadon és olyan állapotban kell tartani, amely az időjárási viszonyoktól függetlenül alkalmas a tűzoltó gépjárművek közlekedésére és működtetésére.
- 3.1.3 Az épületek menekülési útvonalain fokozottan tűz- vagy robbanásveszélyes és mérsékelt tűzveszélyes osztályba tartozó anyagok nem helyezhetők el, nem tárolhatóak. Ez alól kivételt képeznek a beépített építési termékek és biztonsági jelek, valamint azok az installációk, dekorációk, szőnyegek, falikárpitok és egyéb, nem tárolásra szolgáló, valamint a helyiség rendeltetésével összefüggő tárgyak, amelyek az elhelyezéssel érintett fal vagy a padló felületének szintenként legfeljebb 15%-át fedik le.
- 3.1.4 Használaton kívüli helyiségeket zárva kell tartani, a kulcsok egy példányát a portán el kell helyezni.
- 3.1.5 A létesítmény területén tartandó hatósági vagy belső tűzvédelmi szempontú ellenőrzést minden munkavállalónak, hallgatónak, bérlőnek és vendégnek kötelezettsége biztosítani.

3.2 DOHÁNYZÁS

- 3.2.1 A létesítményben dohányozni TILOS!
- 3.2.2 Dohányozni csak az arra kijelölt helyen lehet.
- 3.2.3 Égő cigarettát, csikket eldobni tilos.
- 3.2.4 Továbbiakban a Debreceni Egyetem Dohányzási Rendjében leírtakat kell betartani.

3.3 RAKTÁROZÁS, TÁROLÁS

- 3.3.1 A létesítményben, helyiségben és szabadtéren csak az ott folytatott folyamatos tevékenységhez szükséges anyag és eszköz tartható.

- 3.3.2 Létesítményben, helyiségben és szabadtéren csak az ott folytatott folyamatos tevékenységhez szükséges robbanásveszélyes vagy tűzveszélyes osztályba tartozó anyag tárolható. Az építményben tárolt anyag, termék mennyisége nem haladhatja meg a tervezéskor alapul vett anyagmennyiséget.
- 3.3.3 A tároló helyeket a tárolt anyagok fizikai, kémiai és biológiai tulajdonságainak, egymásra hatásának, továbbá a környezetből eredő hatásoknak, illetőleg az anyag emberi egészségre, környezetre gyakorolt hatásának, a rakodás, szállítás és tárolás módjának figyelembevételével kell használni.
- 3.3.4 Előtérben, lépcsőházban és a létesítmény folyosóin mindennemű tárolás TILOS.
- 3.3.5 Közlekedő folyosókat, kijárati ajtókat állandó jelleggel teljes szélességében szabadon kell tartani, azokat anyagok, eszközök elhelyezésével leszűkíteni még átmenetileg sem szabad.

3.4 VILLAMOS ÉS VILÁGÍTÓ BERENDEZÉSEK

- 3.4.1 Villamos berendezésektől az éghető anyagokat olyan távolságra kell elhelyezni, hogy a berendezések üzemzerű vagy meghibásodás folytán bekövetkező melegedés, túlmelegedés esetleges ivhúzás tüzet ne okozzon.
- 3.4.2 Kizárólag hibátlan berendezést szabad működtetni. Amennyiben látható, hogy a berendezés nem megfelelő, azonnal a szervezeti egység vezető tudomására kell juttatni, aki köteles a hibás berendezést kijavíttatni.
- 3.4.3 Világító berendezéseket (asztali világítás, fali világítás, terem világítás) mechanikai sérülés ellen védeni kell. Világító berendezést a hozzá tartozó búra vagy fényterelő nélkül üzemeltetni nem szabad.
- 3.4.4 A létesítményben használt valamennyi elektromos berendezéshez, készülékhez, csak kettős szigetelésű hosszabbító vezeték használható. Ezekben a berendezésekben semminemű háziilagos javítás, toldás, hosszabbítás nem végezhető el.
- 3.4.5 Elektromos berendezések, hálózat meghibásodása esetén a javítást csak jogosultsággal és megfelelő szakképesítéssel rendelkező szakember végezheti el.
- 3.4.6 Az alkalmazott villamos berendezések (számítógép, mobilklíma, hőszűrő, fénymásoló, iratmegsemmisítő, kávéfőző) használata során a berendezések az éghető anyagra gyújtási veszélyt nem jelenthetnek, a kezelési utasításban leírt távolságot be kell tartani. A napi tevékenység befejezését követően a berendezéseket ki kell kapcsolni, kivéve azokat, amelyek folyamatos üzeműek.

4. TEVÉKENYSÉGRE VONATKOZÓ TŰZVÉDELMI HASZNÁLATI SZABÁLYOK

- 4.1 A létesítményt, helyiséget és szabadteret csak a használatbavételi, üzemeltetési, működési engedélyben meghatározott rendeltetésének megfelelően szabad használni. A rendeltetészerű használat alatt azt a használati célt értjük, amelyre az épület, térrész vagy helyiség létesült. Az ezekben történő változás esetén a funkcióváltáshoz szükséges hatósági, szakhatósági eljárásokat le kell bonyolítani, ezért felelős a változtatással megbízott személy, vagy az azt folytató vállalkozás.
- 4.2 A létesítményt, helyiséget és szabadteret csak az üzemeltetési, működési engedélyben valamint a tűzvédelmi szabályzatában meghatározott tűzvédelmi követelményeknek megfelelően szabad használni.
- 4.3 A munkahelyeken a tevékenység közben és annak befejezése után a munkát végzőnek ellenőrizni kell a tűzvédelmi használati szabályok megtartását, és a szabálytalanságokat meg kell szüntetni.
- 4.4 A létesítmény üzemelés alatt álló, személyek tartózkodására szolgáló helyiségeinek kiürítésre számításba vett ajtóit lezárni nem szabad. Ha a tevékenység jellege az ajtók zárva tartását szükségessé teszi - veszély esetére - az ajtók külső nyithatóságát biztosítani kell. A belső nyithatóságtól csak akkor lehet eltekinteni, ha azt a rendeltetés kizárja.
- 4.5 Tevékenység befejezése után a munkát végző személy köteles tűzvédelmi szempontból átvizsgálni a munkaterületet és minden olyan körülményt megszüntetni, ami tüzet okozhat.

- 4.6 Kihelyezett tűzoltó készülékeket, tűzvédelmi felszereléseket csak rendeltetésszerűen (tűz esetén) szabad működésbe hozni. Eltulajdonításuk, vagy más célra történő használatuk, fegyelmi és anyagi következményeket von maga után. Ugyancsak anyagi és fegyelmi következményekkel jár az épületekben elhelyezett kézi jelzésadók indokolatlan használata vagy rongálása is.
- 4.7 Az épületbe telepített tűzvédelmi felszerelések működőképességét csökkenteni vagy kedvezőtlenül befolyásolni nem szabad. (pl.: füstérzékelők letakarása)
- 4.8 A létesítmény területén nyílt lángú világítás (pl. gyertya, illatmécses) használata tilos!

5. TŰZVESZÉLYES TEVÉKENYSÉG VÉGZÉSÉNEK FELTÉTELEI

- 5.1 Tűzveszélyes tevékenységként kell értékelni minden olyan tevékenységet, amely a környezetére is kiható nyílt lánggal, szikrázással vagy melegítéssel jár, és amely során a gyújtóforrás gyújtási energiája elegendő a jelenlévő vagy veszélyeztetett anyagok égésének megindításához.
- 5.2 Tűzveszélyes tevékenységet tilos végezni olyan helyen, ahol az tüzet, vagy robbanást okozhat mindaddig, amíg a tűz- vagy robbanásveszélyt el nem hártották.
- 5.3 Alkalmoszerű tűzveszélyes tevékenységet előzetesen írásban, a helyszín adottságainak ismeretében meghatározott feltételek alapján szabad végezni. A feltételek megállapítása a munkavégzésre közvetlenül utasítást adó, a munkát végző személyek tevékenységét közvetlenül irányító személy feladata, ha nincs ilyen személy, a munkát végző kötelezettsége.
- 5.4 Tűzveszélyes tevékenység végzése esetén a tűzvédelmi szabályzatában meghatározott formátumú engedély kitöltése kötelező.
- 5.5 Tűzveszélyes környezetben végzett tűzveszélyes tevékenységhez a munka kezdetétől annak befejezéséig, a munkavégzésre közvetlenül utasítást adó, a munkát végző személyek tevékenységét közvetlenül irányító személy, ha nincs ilyen személy, akkor a munkát végző felügyeletet köteles biztosítani.
- 5.6 Több területet érintő munkavégzés esetén minden érintett egység hozzájárulását meg kell kérni.
- 5.7 Tűzveszélyes tevékenységhez a munkavégzésre közvetlenül utasítást adó, a munkát végző személyek tevékenységét közvetlenül irányító személy, ha nincs ilyen személy, akkor a munkát végző, az ott keletkezhető tűz oltására alkalmas tűzoltó felszerelést, készüléket köteles biztosítani.
- 5.8 Tűzveszélyes tevékenység befejezése után a munkát végző személyek a helyszínt és annak környezetét tűzvédelmi szempontból kötelesek átvizsgálni és minden olyan körülményt megszüntetni, ami tüzet okozhat. A munkavégzésre közvetlenül utasítást adó, a munkát végző személyek tevékenységét közvetlenül irányító személynek, ha nincs ilyen személy, akkor a munkát végzőnek a munkavégzés helyszínét át kell adni az intézményvezetőnek vagy megbízottjának. Az átadás-átvétel időpontját az engedélyen fel kell tüntetni és aláírással igazolni kell.
- 5.9 A padlástérben sötétedés után munkát végezni nem szabad. Nyílt lánggal járó tevékenységet végezni a padlástérben csak az illetékes műszaki ellenőr jóváhagyásával, külön írásos engedéllyel szabad.

6. TŰZVÉDELMI OKTATÁSSAL KAPCSOLATOS KÖVETELMÉNYEK

- 6.1 Munkába állás előtt minden dolgozónak a Biztonságszervezési Önálló Osztály által tartott, munkakörének megfelelő, elméleti és gyakorlati tűzvédelmi oktatásban kell részesülnie.
- 6.2 A tűzvédelmi oktatást legalább évente meg kell ismételni.
- 6.3 Az ismétlődő oktatás megtartása a szervezeti egység vezető vagy a tűzvédelmi megbízott feladata.
- 6.4 Áthelyezett dolgozókat soron kívüli oktatásban kell részesíteni az új munkakörnyezetnek megfelelően.
- 6.5 Új tűzveszélyes technológia, anyag bevezetése, felhasználása, tárolása esetén, továbbá bekövetkezett tüzet vagy rendkívüli eseményt követően, a hasonló esetek elkerülése érdekében soron kívüli oktatást kell tartani.
- 6.6 Az oktatás keretében a munkakörükből, a létesítmény használatából és az anyagtárolásból eredő tűzveszélyre és az ezzel összefüggő megelőzési, mentési és tűzoltási feladatokra kell felkészíteni a dolgozókat. Továbbá ismertetni kell a területén használt anyagok, eszközök, gépek, technológiák tűzveszélyességi jellemzőit.

7. TŰZJELZÉSSEL, TŰZOLTÁSSAL, KIÜRÍTÉSSEL KAPCSOLATOS FELADATOK

- 7.1** Az a személy, aki tüzet, tűz vagy robbanás kialakulására utaló nyomot, vagy annak közvetlen veszélyét észleli, arról tudomást szerez, köteles intézkedni az elhárításáról.
- 7.2** Amennyiben az észlelt tűz terjedelme akkora, hogy a készenlétkben tartott tűzoltó eszközökkel eloltása kétséges, azonnal értesíteni kell a tűzoltóságot.
- 7.3** A tűzoltóságot az épületekben lévő városi vonallal rendelkező telefonon vagy mobiltelefonon lehet értesíteni. A telefon történő tűzjelzés díjtalan, más hívásokkal szemben elsőbbséget élvez.
A tűzoltóság hívószáma: **112**
- 7.4** A tűzjelzésnek a következőket kell tartalmaznia:
- a tüzeset (káreset) pontos helyét, címét,
 - emberi élet van-e veszélyben,
 - mi ég, milyen káreset történt, mi van veszélyeztetve,
 - a tűz körülbelüli terjedelmét,
 - a megközelíthetőséget,
 - a tűzjelző személy nevét, vissza hívási lehetőségét.
- 7.6** A tüzet jelző személy a tűzoltóság riasztásával egy időben értesítse a portaszolgálatot is. A portaszolgálatnak egyértelműen jelezze, hogy a tűzoltóság értesítése megtörtént.
- 7.7** Haladéktalanul jelezze a tüzet a környezetében tartózkodók felé is, hogy mindenki időben eltudja hagyni a veszélyeztetett területet.
- 7.8** A tüzeset tényéről mihamarabb értesíteni kell az illetékes területi vezetőt, illetve a tűzriadó tervben felsorolt személyeket.
- 7.9** Haladéktalanul meg kell kezdeni a tűz oltását, a rendelkezésre álló tűzoltó eszközökkel.
- 7.10** A továbbiakban a mellékletben található tűzriadó terv szerint kell eljárni.

8 TŰZJELZŐ MŰKÖDÉSBE LÉPÉSE ESETÉN ELVÉGZENDŐ FELADATOK

- 8.1** Amennyiben a létesítmény területére telepített tűzjelző berendezés hangjelzést ad azonnal meg kell kezdeni a létesítmény elhagyását. Az épület többi részének riasztására jelenleg egy kézi vezérlésű kürt szolgál.
- 8.2** A portaszolgálatot ellátó munkavállaló feladata, hogy meggyőződni a jelzés valóságáról.
- 8.3** Az átjelzéssel rendelkező tűzjelző központok esetében a lehető legrövidebb időn belül fel kell venni a kapcsolatot a jelzés fogadójával és információt kell szolgáltatni a jelzésről.
- 8.4** A portaszolgálatot ellátó munkavállaló mind a valós mind a téves jelzések tényét is köteles nyugtázni, a tűzjelző központ naplójába bejegyezni, a jelzés tényéről a Biztonságszervezési Önálló Osztályt és a Műszaki és Beruházási Főosztályt a lehető legrövidebb időn belül értesíteni.
- 8.5** A Műszaki és Beruházási Főosztály munkatársa mihamarabb jelzi a rendszert üzemeltető, karbantartó felé az eseményt, aki köteles az OTSZ 255. § (7) foglaltak szerint eljárni, rendkívüli felülvizsgálatot végezni és az üzemeltetési naplóba a szükséges bejegyzéseket megtenni.
- 8.6** Amennyiben a jelzés valódi a 7. pontban foglaltak szerint kell eljárni.

9 50 FŐNÉL NAGYOBB BEFOGADÓKÉPESSÉGŰ HELYISÉG

- 9.1** A 30/1996. (XII.6.) BM rendelet értelmében az 50 főnél nagyobb befogadóképességű helyiségek megengedett maximális befogadóképességét külön számítással is ellenőrizni kell. A létesítmény területén 12 darab olyan helyiséget található, amely 50 főnél nagyobb befogadóképességű, ezen helyiség kiürítés számítását tűzvédelmi dokumentáció melléklete tartalmazza.
- 9.2** Az 50 főnél nagyobb befogadóképességű helyiség esetében a benntartózkodási létszámot minden esetben az adott rendezvény szervezésével, írásban megbízott személy, vagy tanterem esetében az óraadó tanár kötelessége ellenőrizni és betartani.
- 9.3** A helyiségek ajtaján fel kell tüntetni a helyiségben maximálisan tartózkodható személyek számát.

10 AZ ÉPÜLET ALAP RENDELTETÉSÉTŐL ELTÉRŐ HASZNOSÍTÁSA

- 10.1** Amennyiben a létesítményt funkciójától eltérő rendeltetésre szeretnék használni arra az OTSZ 206. § (1) foglaltak alapján van lehetőség.
- 10.2** A létesítményben esetenként tartott nem az eredeti rendeltetésnek megfelelő rendezvényekre vonatkozó tűzvédelmi előírásokat, biztonsági intézkedéseket a rendezvény felelős szervezője köteles írásban meghatározni és a rendezvény időpontja előtt legalább 15 nappal azt tájékoztatás céljából a tűzvédelmi hatóságnak megküldeni.
- 10.3** A tűzvédelmi előírásokat, biztonsági intézkedéseket tartalmazó dokumentum tartalmi követelményeit az OTSZ 206. § (2) tartalmazza.
- 10.4** Amennyiben a létesítmény területén zenés táncos rendezvényt szeretnék tartani, a zenés, táncos rendezvények működésének biztonságosabbá tételéről rendelkező 23/2011. (III.8.) Korm. rendelet előírásait kell alkalmazni, a vonatkozó egyetemi eljárás rendnek (DEOR) megfelelően. Az épület rendelkezik zenés táncos rendezvénytartási engedéllyel.

11 VÍZSZERZÉSI HELYEK, KÉZI TŰZOLTÓ KÉSZÜLÉKEK LISTÁJA

11.1 KÜLSŐ VÍZSZERZÉSI HELYEK LISTÁJA

Dsz.	Helyszín	Típus
1.	park, Ny (3), 4-es garázs	FF
2.	villák, park, Ny (4) járda	FF
3.	park, (5), kémia DNY	FF
4.	főép DNy (6)	FF
5.	főép Ény (7)	FF
6.	főép Ény (8)	FF
7.	főép DK (9)	FF
8.	főép DK (11)	FF
9.	főép K (12)	FF
10.	főép ÉK 22, (13)	FF
11.	főép ÉK (14)	FF

11.2 BELSŐ VÍZSZERZÉSI HELYEK LISTÁJA

Alagsor	-lövőke mm
ÉK-i kijárat A 40	38/38/38-9
ÉNY-i kijárat f. A-2 mellett	38/38/38-9
7 mellett ÉNY	52/52/52-9
13 mellett (NY-i lépcső)	38/38/38-9
A-26-tal szemben DK	52/52/52-13
29 mellett (K-i lépcső)	38/38/52-12
34 mellett (ÉK-i folyosó)	38/52/52-9
Földszint	

60 mellett ÉK-i kijárat	38/38/38-9
3-nál (ÉNy-i kijárat)	38/38/38-9
9 mellett (ÉNy-i folyosó)	52/52/52-9
15 mellett (NY-i lépcső)	52/52/52-13
42 sz női wc-ben DK	38/38/38-9
44 mellett K-i oldallépcső	38/38/38-9
53 mellett ÉK	38/38/38-9
I. emelet	
könyvtár k108 K	52/52/52-12
könyvtár k102 Ny	38/38/38-9
107 mellett (ÉNY-i folyosó)	38/52/52-9
114 mellett (NY-i lépcső)	38/38/38-9
128 Ffi wc (D110)	38/38/38-9
130 mellett (K-i lépcső)	52/38/38-9
138 mellett (ÉK-i folyosó)	38/38/38-9
II. emelet	
könyvtár k207 K	38/52/52-12
könyvtár k205 Ny	38/52/52-12
206 mellett (Ény)	38/38/38-9
215 mellett NY-i lépcső)	52/52/52-9
231 Ffi wc előterében	38/38/52-9
235 mellett K-i oldallépcső	52/38/38-9
242 mellett (ÉK-i folyosó)	38/38/38-9
III. emelet	
könyvtár K304 K	M38/38/38-9
könyvtár K303 Ny	52/38/38-9
305 mellett Ény-i folyosó	38/38/38-9
314 mellett Ny-i oldallépcső	52/38/38-9
334 női wc előterében	52/38/38-9
338 mellett K-i oldallépcső	38/38/38-9
344 mellett ÉK-i folyosó	38/38/38-9
IV. emelet	

432 mellett (Aud max K)	38/38/38-9
430 mellett (Aud max Ny)	52/38/38-9
435 Ffi wc előterében Ny	52/52/52-12
406 mellett Ny-i oldallépcső	38/38/38-9
420 Ffi wc előterében	52/52/52-12
425 mellett K-i oldallépcső	38/38/38-9
433 női wc előterében K	52/52/52-12
Könyvtár K-i raktárszint III.	38/38/38-9
K-i raktárszint IV	38/38/38-9
K-i raktárszint V	38/38/38-9
K-i raktárszint VI	38/38/38-9
K-i raktárszint VII	38/38/38-9
Padlástér	D12
IV em 416 feljáróból (4)	C
IV em 416 feljáróból (1)	C
IV em 416 feljáróból (2)	C
IV em 416 feljáróból (3)	C
IV em 416 feljáróból (5)	C
IV em 416 feljáróból (6)	C
IV em 416 feljáróból (7)	C
IV em 429 női wc-ből (8)	C
IV em 429 női wc-ből (9)	C
IV em 429 női wc-ből (10)	C
IV em 429 női wc-ből (11)	C
IV em 429 női wc-ből (12)	C
IV em 429 Ffi wc-ből (13)	C
IV em 429 Ffi wc-ből (14)	C
IV em 429 Ffi wc-ből (15)	C
IV em 429 Ffi wc-ből (16)	C
IV em 429 Ffi wc-ből (17)	C

11.3 KÉZI TŰZOLTÓ KÉSZÜLÉKEK

Főépület	
Padl 443 NY-i lift gépház 416	2co2

	2CO2
Padl 444 K- i lift gépház 416	M
Padl 440 Ny-i lift gépház 429	2co2

Padl 447 K-i lift gépház 429/A	2co2
IV. emelet	
IV. 407/4 könyvtári lépcsőház	6Mob
IV. 406 Ny-i lépcső tűzcsap m	6M
IV. 417 mellett folyosón	6R
IV. 419 előtérben	6M
IV. 421 mellett folyosón	6M
IV. 422-7 belső folyosó végén	6M
IV. 428 előtt folyosón	6M
IV. 426 mellett folyosón	6R
IV. 430 mozigépházban	2co2
IV. 431 aud-max tanterem	6R
III. Emelet	
III. 305 ÉNy-i f. tűzcsap mell.	6R
III. 303 könyvtár bejárat	6V
III. 314 NY-i lépcső tűzcsap m	2co2
III. 316 könyvtárban	6M
III. 322 mellett folyosón	6T
III. 330 mellett folyosón	6R
III. K301 K	6R
III. K-i oldallépcső mellett 337	6R
III. ÉK-i f. tűzcsap mellett 344	6M
III. K306 Gyarapítás K	6M
II. Emelet	
II. 206 ÉNy-i f. tűzcsap	6M
II. 215 NY-i oldallépcső mel	6M
II. Aula	6R
II. 227 mellett a folyosón	6R
II. 234 K-i oldallépcső mellet	6M
II. 242 ÉK-i folyosón tűzcsap	6M

II. 245 mellett folyosón	6R
II. 232 belül	6R
II. 202 mellett folyosón	6R
K205 lépcsőház	
Egyetemi Könyvtár	
Előcsarnok	6R
I. em K 110-3 Igazgatóság (K109)	6M
I. K 108-1 kt K-i lépcsőház (103)	6M
II. K-205 polcos rakt (kölcs.) pult	6R
II. K-205 olvasóterem K-i ol.	6R
II. K-205 olvasóterem Nyi-i ol.	6R
K-202 (volt reprográfia) neveléstu	2co2
K-207 lépcsőház	
K-i raktárszint III.	6R
K-i raktárszint III folyóirat	6R
K-i raktárszint IV.	6R
K-i raktárszint V.	6R
K-i raktárszint VI.	6V
K-i raktárszint VII.	6M
K-i raktárszint VIII.	6M
alsó fszt (58) duplumraktár K	6R
A-11 könyv raktár	2CO2 V
A-1 könyvr. (sztest fiz. helyén)	2CO2 V
A-8 könyvraktár könyvkiadó	2CO2 V
A-9 könyvraktár	2CO2 V
NY-i alagsori raktár A-1-A	6M
NY-i raktárszint I. (K103- NY-ból)	6M
NY-i raktárszint II.	6R

NY-i raktárszint III.	6R
NY-i raktárszint IV.	6R
NY-i raktárszint V.	6R
Ny-i raktárszint VI.	6R
NY-i raktárszint VII.	6M
NY-i raktárszint VIII.	6V
Alagsor A-3 kötészet	2co2R
Alagsor A-5 kötészet	2CO2 M
Alagsor A-6 kötészet	2CO2 M
alagsor A-2 műhely kötészet	2CO2 V
Alagsor A-35 nyomda	6M
I. Emelet	
I. 111-1	6R
I. 111 közlekedő előtérben	6M
I. 114 Ny-i old. lépcs. , tűzcsapnál	6M
I. 121	6M
I. 116 könyvtár előtér	6M
I. 116 könyvtárbelső szoba	2co2
I. 120 mellett folyosón	2co2
Germanisztika	
I. 138 mellett folyosón ÉK	6M
I. 140 mellett folyosón	6M
I. 107 mellett tűzcsapnál ÉNy	2co2
I. em 127 mellett	6M
I. em ÉNy-i f. 103	6R
Földszint	
alsó fszt 10 könyvesbolt mell	6M
fsz ÉNy-i f. tűzcsap mellett 9	6R
fszt Ny-i o.lépcső, 15 mellett	6R
fszt 22 előtér	6M
fszt büfé öltöző	6M

fszt ruhatár	6M
fszt ruhatár	2co2
fszt 36 mellett folyosón DK	6M
fszt 41 könyvtár folyosón	6M
fszt 44 K-i oldallépcsőnél	6M
fszt 53 É-K-i. f. tűzcsap mellett	6M
fsz másoló	2CO2 M
fsz 60 folyosó	6M
Volt Ásványtani Tanszék	
fszt 55 folyosó	6R
magas fszt 29 új villamos elo	2co2
magas fszt 29 új villamos elo	6Roz
magas fszt 30 főporta	6R
magas fszt 30 főporta	6M
HUC OM TECH fsz-as K-i lépcső	6M
Alagsor	
as ÉNY-i folyosó tűzcs.A7	6M
alagsor A-10 postázó	6R
alagsor Ny-i o.lépcső tcs A 13	2co2
alagsor A-17-1 Neveléstudományi I.	2co2
alagsor A-17-2 Neveléstudományi I. tanterem	2co2
A-21/B (vas ajtó) rektori hiv irattár	6M
A-21/B (vas ajtó)	6M
alagsor A22 nyomda papírraktár	2co2
as K-i o.lépcső tcs A29	6M
alagsor ÉK-i folyosó tűzcs m A34	2co2
Karbantartó műhely	
alagsor A-7 takarító raktár	2CO2 M

alagsor A-26 TMK faraktár	6Pas
alagsor 28 vasajtó	2co2
alagsor 28 vasajtó földrajz raktár	2co2
alagsor A 31 (színház)	6M
alagsor A-33 bádogos m.	2co2
alagsor A-33 bádogos m.	2co2
ÉGBÉ kft (37)	

alagsor-38 Dusman kft	6M
alagsor folyosón ÉK-i kapu 40	2co2
alagsor 40 műhely öltöző f.	2co2
alagsor A-43 villamos elosztó	2co2
hegesztő lépcső alatt ÉK kapu	6R
alagsor 35 nyomda	6M

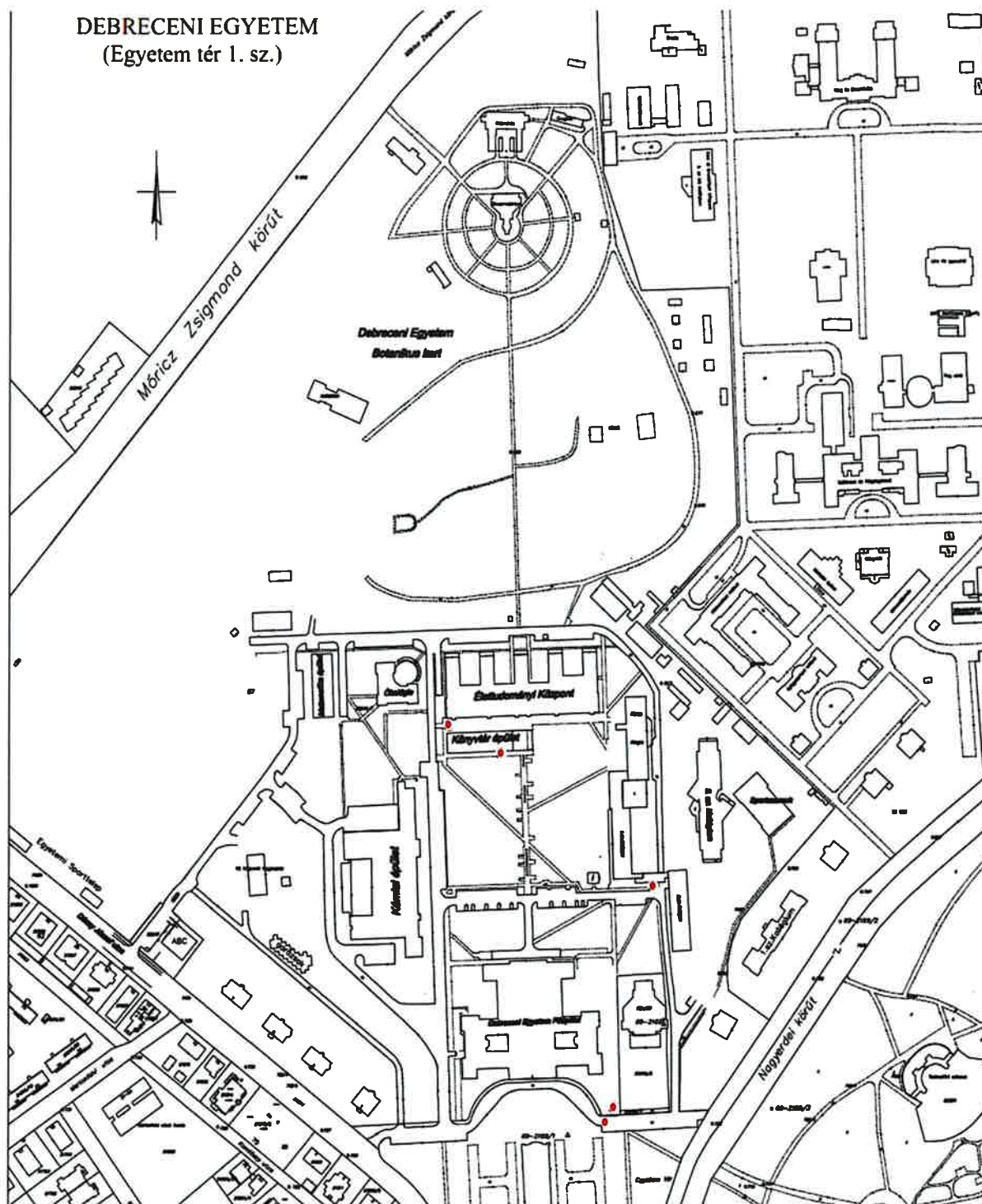
11.4 A LÉTESÍTMÉNY MEGKÖZELÍTHETŐSÉGE

A Debreceni Egyetem Főépülete megközelítési lehetőségei az alábbiak:

Az M35 autópálya irányából a 35. út -Doberdó u – Kartács u – Dóczy József u. – Egyetem tér.
Budapest irányából szintén a 4. sz. főút átvezető szakaszán haladva a Szoboszlói út- Nyugati utca- Déli sor- Böszörményi út - Ötvenhatosok tere- Bolyai u. - Egyetem tér

Nyíregyháza irányából szintén a 4. sz. főút átvezető szakaszán haladva a Kassai út – Hadházi út, – Nagyerdei krt. – Egyetem tér tér útvonalon.

Az egyetem a város szélén, a Nagyerdő kezdeténél található, így megközelítési lehetőségei korlátozottak. Alapvetően az egyetem sugárút, Simonyi út, Böszörményi út igénybevételével közelíthető meg.



11.5 AZ ÉPÜLETBEN ÜZEMELŐ KÜLSŐ CÉGEK, BÉRLEMÉNYEK

- UD Humán Service Kft.
- Magyar Posta Zrt.
- UD Praktika Kft.
- Debreceni Campus Nonprofit Közhasznú Kft.
- Medipost Kft.

12. ZÁRÓ RENDELKEZÉSE

A Kiegészítő Tűzvédelmi Utasítás készítője

Jelen Kiegészítő Tűzvédelmi Utasítást a Debreceni Egyetem Kancellária Biztonsági Igazgatóság Munkavédelmi, Egészségvédelmi, Környezetvédelmi Osztály készítette.

A Kiegészítő Tűzvédelmi Utasítás hatályba lépése

Jelen Kiegészítő Tűzvédelmi Utasítás a kiadás napjától érvényes, egyidejűleg a korábbi kiadott Utasítás hatályát veszti.

A tűzvédelmi utasításban foglaltakkal a Biztonsági Igazgatóság főigazgatója egyetért, egyidejűleg a Kiegészítő Tűzvédelmi Utasítás betartását elrendeli.

Debrecen, 2023. január 18.

P.H.



13. MELLÉKLETEK

13.1 HELYISÉGEK HASZNÁLATI SZABÁLYAI

13.1.1 KÖZLEKEDŐ HELYISÉGEK HASZNÁLATI SZABÁLYAI

Fokozottan tűz- vagy robbanásveszélyes osztályba tartozó anyag ideiglenesen sem tárolható a helyiségek területén. Ez alól kivételt képeznek a beépített építési termékek és biztonsági jelek, valamint azok az installációk, dekorációk, szőnyegek, falikárpitok és egyéb, nem tárolásra szolgáló tárgyak, amelyek az elhelyezéssel érintett fal vagy a padló felületének szintenként legfeljebb 15%-át fedik le.

Villamos kapcsolószekrényeket, tűzoltó felszereléseket, helyiségek ajtóit eltorlaszolni, valamint az azokhoz vezető közlekedési utakat leszűkíteni még ideiglenes jelleggel sem szabad.

Az létesítmény folyosóin és a kijárati ajtók fölött menekülési útirányt jelző jelek kerültek kihelyezésre ezek jelölik a menekülési utat. A jelzéseket eltávolítani vagy eltakarni nem szabad.

A helyiséget utolsónak elhagyó személy köteles meggyőződni arról, hogy a helyiségben nem maradt olyan körülmény, ami tüzet okozhat.

Munka befejezése után illetve munkaszüneti napok előtt a helyiségben található elektromos fogyasztók áramtalanítását el kell végezni, kivéve az állandó jelleggel üzemelő berendezéseket (italautomata), a világítást le kell kapcsolni. Megtartásáért a helyiségben utoljára bent tartózkodó a felelős.

A helyiségek rendszeres takarításáról gondoskodni kell.

13.1.2 KÖNYVTÁRI RAKTÁRAK, EGYÉB TÁROLÓ HELYISÉGEK HASZNÁLATI SZABÁLYAI

Fokozottan tűz- vagy robbanásveszélyes osztályba tartozó anyag ideiglenesen sem tárolható a helyiségek területén. Mérsékelt tűzveszélyes osztályba tartozó anyagok csak a létesítmény területén folytatott tevékenységek zavartalan ellátásához szükséges mennyiségben tárolhatóak.

Villamos kapcsolószekrényeket, tűzoltó felszereléseket, helyiségek ajtóit eltorlaszolni, valamint az azokhoz vezető közlekedési utakat leszűkíteni még ideiglenes jelleggel sem szabad.

A tároló helyeket a tárolt anyagok fizikai, kémiai és biológiai tulajdonságainak, egymásra hatásának, továbbá a környezetből eredő hatásoknak, illetőleg az anyag emberi egészségre, környezetre gyakorolt hatásának, a rakodás, szállítás és tárolás módjának figyelembevételével kell használni.

A rendezett tárolás érdekében lehetőség szerint polcokon kell végezni a tárolást. A tárolt anyagokat a polcokon anyagoként külön kell választani. A padozaton anyagot tárolni lehetőség szerint nem szabad. A helyiségekben belül a szabad közlekedési utat folyamatosan biztosítani kell.

A helyiségekben a világító testektől az anyagokat olyan távol kell elhelyezni, hogy azokra gyújtási veszélyt ne jelentsen.

A helyiségekben a tároláson kívül más tevékenységet végezni még átmenetileg sem szabad.

A világítást a helyiségek elhagyása után le kell kapcsolni.

A helyiségekben a nyílt láng használata és a dohányzás tilos!

A helyiséget utolsónak elhagyó személy köteles meggyőződni arról, hogy a helyiségben nem maradt olyan körülmény, ami tüzet okozhat.

Munka befejezése után illetve munkaszüneti napok előtt a helyiséget áramtalanítani kell, megtartásáért a helyiségben utoljára bent tartózkodó végző a felelős.

A helyiségek rendszeres takarításáról gondoskodni kell.

13.1.3 KONYHA ÉS ÉTKEZŐ HELYISÉGEK HASZNÁLATI SZABÁLYAI

Fokozottan tűz- vagy robbanásveszélyes osztályba tartozó anyag ideiglenesen sem tárolható a helyiség területén. Mérsékelt tűzveszélyes osztályba tartozó anyag csak a helyiségben folytatott tevékenység zavartalan ellátásához szükséges mennyiségben tárolható.

Villamos kapcsolószekrényeket, tűzoltó felszereléseket, helyiségek ajtóit eltorlaszolni, valamint az azokhoz vezető közlekedési utakat leszűkíteni még ideiglenes jelleggel sem szabad.

A helyiség berendezési tárgyait úgy kell elhelyezni, hogy a biztonságos közlekedésre (kb. 80 cm) elegendő út állandóan szabadon maradjon.

Konyha és étkező helyiségekben elhelyezett hőszigetelő készülékeket használat közben felügyelet nélkül és használat után bekapcsolt állapotban hagyni szigorúan tilos!

A helyiségekben esetlegesen keletkező tüzek oltására a folyosón elhelyezett tűzoltó készülékeket kell használni.

A meggyulladt étolajat, zsiradékot vízzel oltani tilos! Ilyen esetben az edény fedőjét, vagy egy nedves konyharuhát tegyünk az edényre és a hőforrást zárjuk el.

A helyiséget utolsónak elhagyó személy köteles meggyőződni arról, hogy a helyiségben nem maradt olyan körülmény, ami tüzet okozhat.

Munka befejezése után illetve munkaszüneti napok előtt a helyiségben található elektromos fogyasztók áramtalanítását el kell végezni, kivéve az állandó jelleggel üzemelő berendezéseket (hűtőszekrény), a világítást le kell kapcsolni. Megtartásáért a helyiségben utoljára bent tartózkodó a felelős.

A helyiségek rendszeres takarításáról gondoskodni kell.

13.1.4 OKTATÓSZOBÁK, IRODA HELYISÉGEK HASZNÁLATI SZABÁLYAI

Fokozottan tűz- vagy robbanásveszélyes osztályba tartozó anyag ideiglenesen sem tárolható a helyiség területén. Mérsékelt tűzveszélyes osztályba tartozó anyagok csak a helyiségben folytatott tevékenység zavartalan ellátásához szükséges mennyiségben tárolható.

Az iratokat lehetőleg iratfüzőben szorosan lezárva kell tárolni, hogy tűz esetén a lapok közé a lángok nehezen juthassanak.

Villamos kapcsolószekrényeket, tűzoltó felszereléseket, helyiségek ajtóit eltorlaszolni, valamint az azokhoz vezető közlekedési utakat leszűkíteni még ideiglenes jelleggel sem szabad.

A helyiségek berendezési tárgyait úgy kell elhelyezni, hogy a biztonságos közlekedésre (kb. 80 cm) elegendő út állandóan szabadon maradjon.

A helyiséget utolsónak elhagyó személy köteles meggyőződni arról, hogy a helyiségben nem maradt olyan körülmény, ami tüzet okozhat.

Munka befejezése után illetve munkaszüneti napok előtt a helyiségben található elektromos fogyasztók áramtalanítását el kell végezni, kivéve az állandó jelleggel üzemelő berendezéseket (klíma), a világítást le kell kapcsolni. Megtartásáért a helyiségben utoljára munkát végző a felelős.

A helyiségek rendszeres takarításáról gondoskodni kell.

13.1.5 OKTATÓ, ELŐADÓ SZEMINÁRIUMI HELYISÉGEK HASZNÁLATI SZABÁLYAI

Fokozottan tűz- vagy robbanásveszélyes és mérsékelt tűzveszélyes osztályba tartozó anyag ideiglenesen sem tárolható a helyiség területén. Mérsékelt tűzveszélyes osztályba tartozó anyagok csak az aktuális oktatási tevékenység végzéséhez szükséges mennyiségben, a tevékenység végzésének időtartama alatt tárolhatóak a helyiség területén.

Villamos kapcsolószekrényeket, tűzoltó felszereléseket, helyiségek ajtóit eltorlaszolni, valamint az azokhoz vezető közlekedési utakat leszűkíteni még ideiglenes jelleggel sem szabad.

A helyiségekben elhelyezett székeket minden esetben a hozzá tartozó íróasztal, berendezési tárgy mellett rendeltetése szerint kell elhelyezni.

A helyiségek berendezési tárgyait úgy kell elhelyezni, hogy a biztonságos közlekedésre (kb. 80 cm) elegendő út állandóan szabadon maradjon.

A helyiséget utolsónak elhagyó személy köteles meggyőződni arról, hogy a helyiségben nem maradt olyan körülmény, ami tüzet okozhat.

Munka befejezése után illetve munkaszüneti napok előtt a helyiségben található elektromos fogyasztók áramtalanítását el kell végezni, kivéve az állandó jelleggel üzemelő berendezéseket (klíma), a világítást le kell kapcsolni. Megtartásáért a helyiségben utoljára munkát végző a felelős.

A helyiségek rendszeres takarításáról gondoskodni kell.

13.1.6 ÖLTÖZŐ HELYISÉGEK HASZNÁLATI SZABÁLYAI

Fokozottan tűz- vagy robbanásveszélyes osztályba tartozó anyag ideiglenesen sem tárolható a helyiség területén. Mérsékelt tűzveszélyes osztályba tartozó anyag csak a helyiségben folytatott tevékenység zavartalan ellátásához szükséges mennyiségben tárolható.

Villamos kapcsolószekrényeket, tűzoltó felszereléseket, helyiségek ajtóit eltorlaszolni, valamint az azokhoz vezető közlekedési utakat leszűkíteni még ideiglenes jelleggel sem szabad.

Az öltöző területén a dohányzás és a nyílt láng használata tilos!

Az öltözőben a ruhákat csak a kijelölt helyen lehet tárolni. Az öltözőben a szekrények és ülőalkalmatosságok mentén kialakított közlekedési utakat állandóan szabadon kell tartani.

Az öltöző területén hőszugárzó berendezéseket üzemeltetni tilos!

Hajszárító berendezést üzemeltetni lehet, de azt a szekrényben csak teljesen kihűlt állapotban lehet elhelyezni.

A helyiséget utolsónak elhagyó személy köteles meggyőződni arról, hogy a helyiségben nem maradt olyan körülmény, ami tüzet okozhat.

Munka befejezése után illetve munkaszüneti napok előtt a helyiségben található elektromos fogyasztók áramtalanítását el kell végezni, kivéve az állandó jelleggel üzemelő berendezéseket, a világítást le kell kapcsolni. Megtartásáért a helyiségben utoljára munkát végző a felelős.

A helyiségek rendszeres takarításáról gondoskodni kell.

13.1.7 A SZERVER SZOBA, SZÁMÍTÓGÉP TEREM HASZNÁLATI SZABÁLYAI

A helyiségben a nem rendeltetésszerűen alkalmazott éghető anyagot, illetve folyadékokat ideiglenes jelleggel sem szabad használni vagy tárolni. Az adathordozó tárolóban csak nem éghető anyagból készült polcos tároló alkalmazható. A tevékenység, valamint a napi munka befejezése után, eltávozás előtt a helyiséget utolsóként elhagyó személynek azokat a berendezéseket és készülékeket ki kell kapcsolni, a villamos hálózatról le kell választani (feszültségmentesíteni kell), amelyek folyamatos üzemeltetése (pl.szerver) nem indokolt.

A berendezések karbantartására, tisztítására kizárólag nem éghető tisztítószert szabad használni.

A helyiségekben a közlekedési és menekülési utakat teljes szélességben szabadon kell hagyni. Azokat eltorlaszolni még átmenetileg sem szabad.

13.2 TŰZRIADÓ TERV

Jelen tűzriadó terv a Debreceni Egyetem Főépületére (Debrecen, Egyetem tér 1 sz.) épületére vonatkozik. A tűz elleni védekezésről, a műszaki mentésről és a tűzoltóságról rendelkező 1996. évi XXXI. törvény, valamint a tűzvédelmi szabályzat készítéséről rendelkező 30/1996.(XII.6.) BM rendelet alapján készült, figyelembe véve az létesítmény helyi sajátosságait. Esetlegesen bekövetkezendő tűz és egyéb elemi kár, rendkívüli eseménnyel kapcsolatos teendőket és magatartás szabályait rögzíti.

A tűzriadó tervben foglaltakat az érintettekkel legalább évente egy alkalommal gyakoroltatni szükséges. A tűzriadó gyakorlat tényét 15 nappal a gyakorlat megtartása előtt a területileg illetékes tűzvédelmi hatóságnak be kell jelenteni. A tűzriadó tervben található, szintenként elkészített tűzvédelmi helyszínrajzokat a létesítmény vonatkozó szintjein található közösségi tereken jól látható helyre ki kell függeszteni.

A tűzriadó terv nem helyettesíti az adott szituációra való helyes és gyors reagálást egy valós veszélyhelyzet esetén változtatni kell, vagy felül kell írni az előzetesen meghatározott irányelveket. Az épület kiürítését, a tűzoltás feltételeit és a meghozandó tűzvédelmi intézkedéseket az emberek biztonságára való tekintettel kell meghatározni. Így jelen tűzriadó terv egy alap stratégia, amely kiegészül, ki kell, hogy egészüljön az adott helyzetben szükséges döntésekkel.

Az egyetem főépülete hat szintes (pince földszint és négy emelet), A központi épület főfrontja 108 méter, mélysége 88 méter, alapterülete 26.231 m²

Az épület két oldalán a tetőgerinc 29 méter, közepén 37 méter magas. Az épület fő rendeltetése Bölcsészettudományi oktatási tevékenység. Itt működik ezen kívül a Rektori Hivatal és az Egyetemi és Nemzeti Könyvtár. A Egyetemi és Nemzeti Könyvtár 6.500 m²-en helyet foglal el, 1932-es költözése óta mintegy négymillió dokumentumot őriz.

Az épület elméleti befogadóképessége 3.782 fő, a rendezvénytartási engedélye bálók zenés táncos rendezvények alkalmával összesen 2.335 fő a díszudvarra 312 fő

A főépület egy tűzszakasznak tekinthető, hét kapuval rendelkezik. Az épület központja a 29 méter magas, 700 négyzetméter üvegtetős Díszudvar, amely különböző ünnepek, rendezvények színtere. Falain, márványtáblákon a Református Kollégium és az egyetem leghíresebb diákjainak, professzorainak nevei emlékeztetnek a debreceni felsőoktatás hagyományaira.

Az épület tűzeseti elektromos főkapcsolója a földszinten az előcsarnokból nyílik a porta mellett. A létesítmény területén fotovoltaikus napelemes rendszer nem üzemel.

Az épület Délkeleti sarkánál egy 50 m³ -es tűzivíz tároló medence található, nyári időszakban az épület előtti szökőkút vize is felhasználható. Az épület alagsorában (A/27) egy WILO SiBoost Smart 2Helix VE5203 16 bar nyomásfokozó működik

Mivel a létesítmény egy tűzszakasz a részleges kiürítéshez előírt tűzvédelmi feltételek nem biztosítottak. Esetleges tüzeset vagy káreset alkalmával a létesítmény teljes kiürítésre kerül sor. A létesítményből kimenekített vagy kimenekülő személyek számára a kijelölt gyülekezési hely az épület előtti park területe.

Főbb veszélyforrások: a villamos berendezések meghibásodásából keletkező tűz, továbbá a létesítményen belüli dohányzás tilalmának megszegéséből keletkező tűz. A tetőtér légszáraz fa szerkezete. Az Egyetemi Könyvtár raktár szintjei és a hátsó raktár szintek fa lépcső szerkezete.

A létesítmény kiürítési koncepciója: A IV szintről az oldal lépcsőkön, a többi szintről a fölépcsőkön és az oldal lépcsőkön át hogy a földszintre érve a főbejáratokon át hagyják el az épületet,

Riasztási rend:

Az a személy, aki tüzet, vagy tűz és robbanás kialakulására utaló nyomot, vagy annak közvetlen veszélyét észleli, arról tudomást szerez, köteles haladéktalanul cselekedni. Ha az észlelt tűz nagysága, vagy a környezet veszélyessége a rendelkezésre álló tűzoltó felszerelésekkel való eloltást kétségessé teszi, illetve a tűz oltása segítséget igényel, haladéktalanul értesíteni kell a hivatásos tűzoltóságot. A tűzoltóságot és/vagy az illetékes szerveket az épületekben lévő városi vonallal rendelkező telefonon vagy mobiltelefonon lehet értesíteni. Telefonon történő tűzjelzés díjtalan, más hívásokkal szemben elsőbbséget élvez. A tüzet jelző személy a tűzoltóság felé történt tűzjelzés egyidejűleg jelezze a tüzet közvetlen környezetének, illetve értesítse az alább felsorolt személyeket.

A TŰZOLTÓSÁGOT HÍVÓSZÁMA: 112

A tűzjelzésnek a következőket kell tartalmaznia:

- a tüzeset (káreset) pontos helyét, címét,
- emberi élet van-e veszélyben,
- mi ég, milyen káreset történt, mi van veszélyeztetve,
- a tűz körülbelüli terjedelmét,
- a megközelíthetőséget,
- a tűzjelző személy nevét, a jelzésre használt telefonszámot.

Az épületben tartózkodók felé az alábbiak szerint történhet a riasztás:

- tűzjelző központ kézi jelzésadó benyomásával, a DEENK területén.
- a porta helyiségből riassza az épületben tartózkodókat az épület elhagyására a tűzjelző szaggatott kürtjelzésével,
- hangos kiáltással „TŰZ VAN A(HELYISÉG VAGY TERÜLET MEGNEVEZÉSE)”

A tűzjelzés hallatán a munkavállalóknak meg kell kezdeni a kiűrtést a lentebb meghatározott feladatok végrehajtásával.

Tűz esetén a lehető legrövidebb időn belül az alábbi sorrendben értesítendő:

BI főigazgató	Kovács Ferenc	+36 20 942 3322
MEKO osztályvezető	Daróczi Attila	+36 20 363 7406
DE BTK dékán	Dr. Keményfi Róbert	+36 52 512 900/22701
DEENK főigazgató	Karácsony Gyöngyi	+36 52 512 900/61901
UD Human Service Kft. Kiss Imre		+36 70 506-0481
DE KC Főmérnökség	Törös Attila	+36 30 915 6021/72197

Amennyiben szükséges a közmű szolgáltatókat is értesíteni kell a tűz vagy elemi kár tényéről.

Gázzolgáltató: Tigáz Zrt. 4030 Debrecen, Híd u. 1. 06-80-300-300, 06-52-517-100
Áramszolgáltató: EON Zrt. 4024 Debrecen, Kossuth u. 41. 06-80-210-310, 06-52-511-100

Személyi sérülés esetén a Mentőket, halálos baleset és bűncselekmény gyanúja esetén a Rendőrséget is értesíteni szükséges.

Tüzeset alkalmával a veszélyeztetett, szomszédos létesítmények értesítését is meg kell tenni.

A Tűzoltóság közreműködése nélkül eloltott, illetőleg az emberi beavatkozás nélkül megszűnt tüzet is kötelező a területileg illetékes vezetőnek és a Biztonság szervezési Önálló Osztálynak haladéktalanul jelenteni és a kár színhelyét a tűzvizsgálat megkezdéséig változatlanul hagyni

A létesítmény kiűrtésének folyamata:

Tűzriadó terv végrehajtása során a döntéshozást a területen tartózkodó legmagasabb beosztású dolgozó végzi. A menekítésre a melléklet szerinti térképen megjelölt útvonalat kell használni, ettől eltérni csak abban az esetben lehet, ha az útvonal el van torlaszolva, vagy nem járható. A létesítményben tartózkodók mentését és elhelyezését tűz és egyéb elemi kár esetén úgy kell megoldani, hogy a biztonság elsődleges legyen. A létesítményben tartózkodók saját lábukon, pánikkeltés nélkül távozzanak a kijelölt szabadtérre az épülettől kellő távolságra (az épület romhatárán túl).

A mentési munkát úgy kell megszervezni és irányítani, hogy először a legveszélyesebb és a legveszélyeztetettebb területekről mentsek az épületben tartózkodókat. Az épületben tartózkodó személyek mentésével párhuzamosan (amennyiben biztosítottak a feltételei) meg kell szervezni a tűz közelében lévő anyagok elszállítását, valamint a nagy értékű berendezések, eszközök mentését. A robbanásveszélyes, valamint a tűz terjedését segítő anyagok eltávolításáról is mielőbb gondoskodni kell. A mentés addig nem tekinthető befejezettnek, amíg valamennyi területen tartózkodó személy megléte nem bizonyos. Ez a kiürített személyek körében végzett létszám ellenőrzéssel történjen. Csak abban az esetben lehet a mentést befejezettnek tekinteni, ha a létszámellenőrzés alkalmával minden mentendő személy megtalálható volt.

A helyiségek egy idő után telítődnek füsttel, de a helyiségek alsó légrétegeiben lényegesen később jelenik meg, így a menekülést lehajolva esetleg kúszva is lehet végezni. Az olyan helyiségekbe ahonnan a kiút előre nem látható a bemenetet meg kell tiltani. Minden esetben törekedni kell a pánikhelyzet legyőzésére, ezért határozott és megnyugtató cselekvést kell tanúsítani a mentésben résztvevő személyeknek. A mentési feladatot csak átgondoltan és határozott elképzeléssel lehet végezni.

Területen tartózkodó legmagasabb beosztású dolgozó feladata tűz esetén:

Amennyiben tüzet észlel, szükség esetén azonnal riasztja a hivatásos Tűzoltóságot. A Tűzoltóság riasztásával egyidejűleg riasztja közvetlen környezetét, elrendeli a tűzriadó terv végrehajtását. Értesíti a riasztási rendben felsorolt személyeket, amennyiben szükséges értesíti a társszerveket, közműszolgáltatókat és a veszélyeztetett szomszédos egységeket. Fogadja a hivatásos tűzoltóság helyszínre érkező parancsnokát, tájékoztatja a megtett intézkedéseiről. Folyamatosan ellenőrzi a létesítményből kimenekült személyek létszámát, tájékoztatja a mentést végzőket, hogy mindenki elhagyta-e a létesítményt vagy a veszélyeztetett területet.

Dolgozók feladata tűz esetén:

Amennyiben tüzet észlel, szükség esetén azonnal riasztja a hivatásos Tűzoltóságot. A Tűzoltóság riasztásával egyidejűleg riasztja közvetlen környezetét. Tűz vagy a riasztás észlelését követően a lehető legrövidebb időn belül megkezdheti a kihelyezett tűzoltó készülékek segítségével a tűzoltást, áramtalanítás után a közlekedőkön található fali tűzcsapok is használhatóak tűzoltásra. Az a dolgozó, aki nem vesz részt a tűzoltásban, a létesítmény elhagyásában segíti a többi bent tartózkodó személyt, amennyiben a körülmények engedik anyagi javakat ment. A kiürítés befejezését követően a kijelölt gyülekezési helyen várakozik.

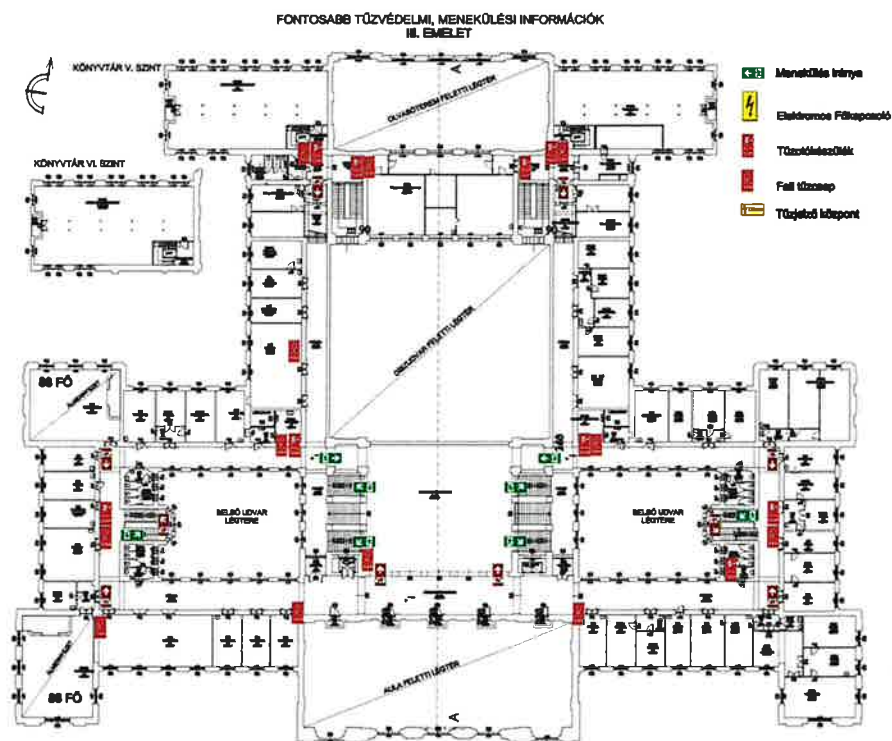
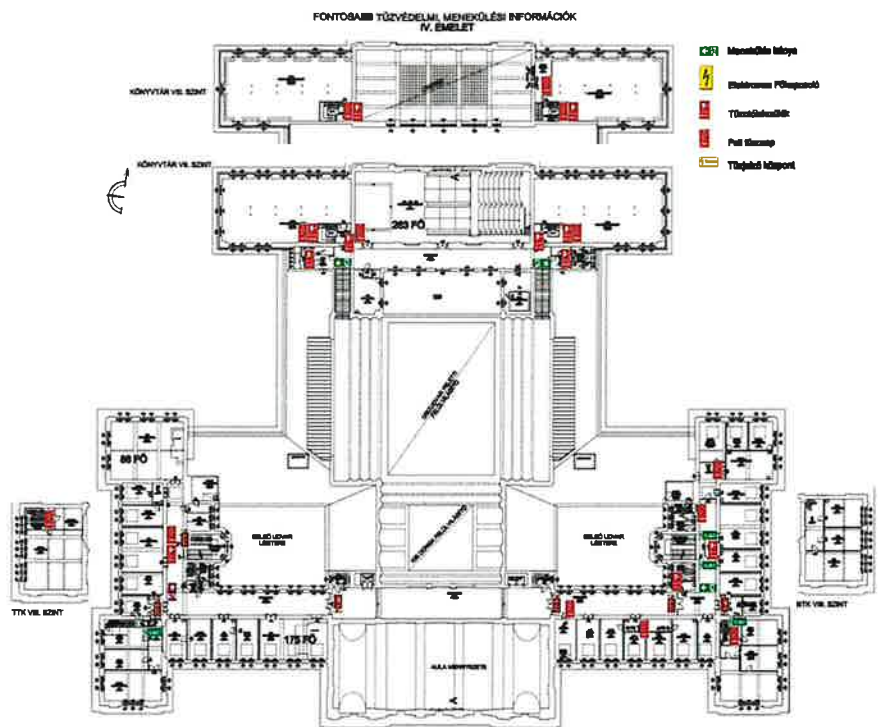
Porta szolgálatot ellátó dolgozó feladata tűz esetén:

Amennyiben tüzet észlel, szükség esetén azonnal riasztja a hivatásos Tűzoltóságot. A Tűzoltóság riasztásával egyidejűleg riasztja közvetlen környezetét és értesíti a biztonsági szolgálatot. Tűz vagy a riasztás észlelését követően lehető legrövidebb időn belül gondoskodik a létesítmény kijáratainak a kinyitásáról, a közművek kizárásáról. Segíti a létesítményből menekülő személyeket és a kijelölt gyülekezési helyre irányítja a menekülőket. Gondoskodik arról, hogy a létesítmény előtt ne várakozzanak a kimenekültek, a tűzoltósági felvonulási terület szabadon maradjon. A mentés befejezését követően a kijelölt gyülekezési helyen várakozik.

A telephely területén tartózkodó további dolgozók feladata tűz esetén:

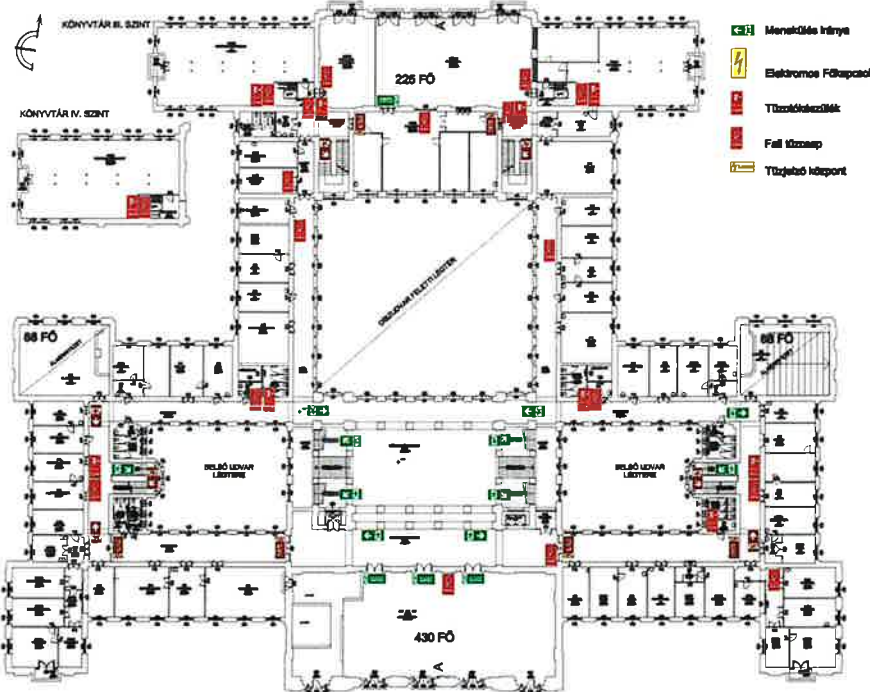
A telephely területen tartózkodó dolgozók a tűzoltásban, műszaki mentésben ellenszolgáltatás nélkül, életkoruk, egészségi-, fizikai állapotuk alapján elvárható módon kötelesek közreműködni.

13.3 HELYSZÍNRAJZOK

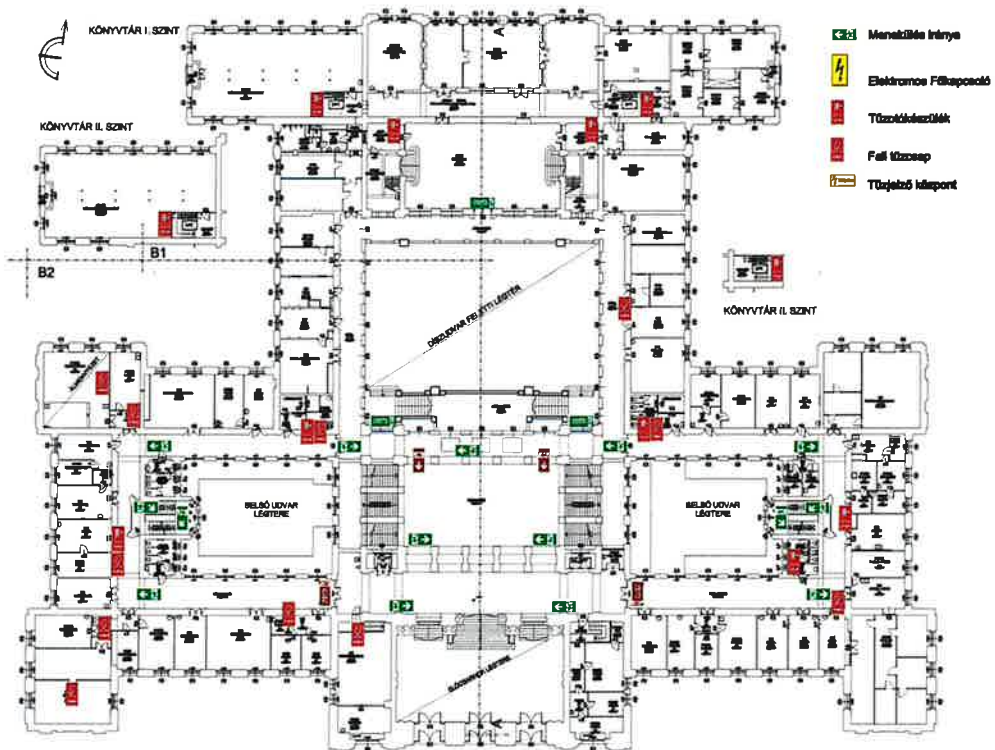


Debreceni Egyetem Főépület
Kiegészítő Tűzvédelmi Utasítás

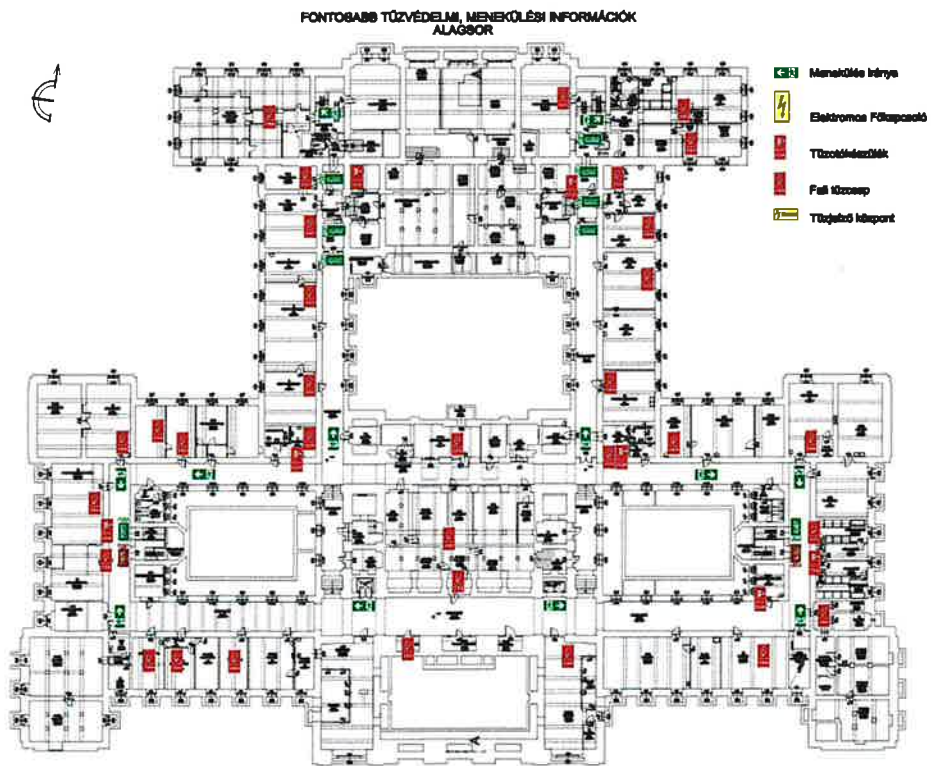
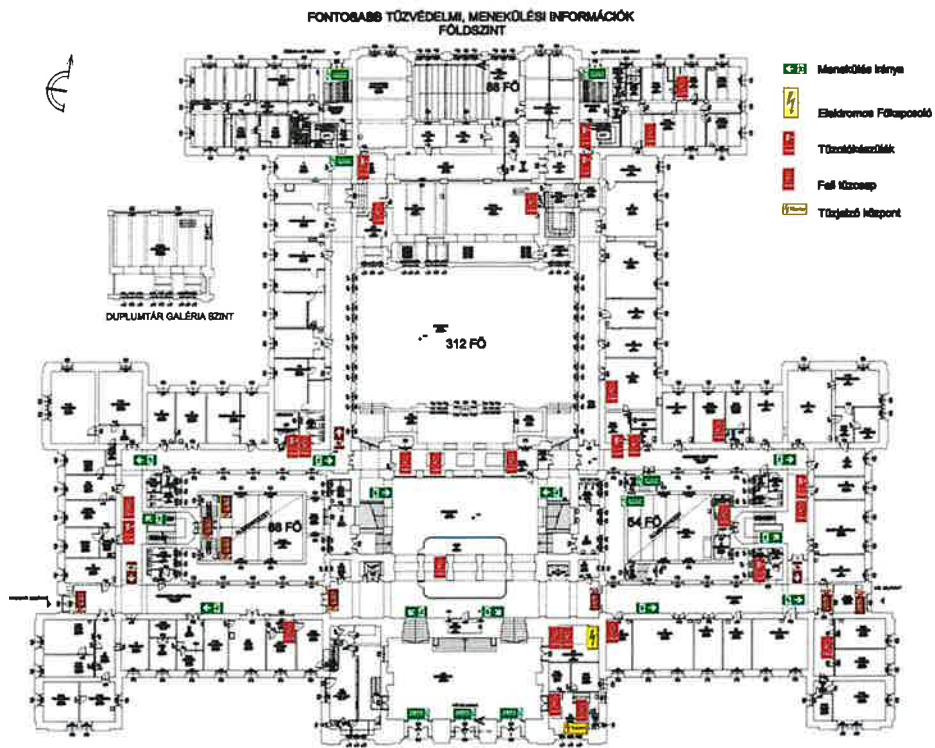
FONTOSABB TŰZVÉDELMI, MENEKÜLÉSI INFORMÁCIÓK
II. EMELET



FONTOSABB TŰZVÉDELMI, MENEKÜLÉSI INFORMÁCIÓK
I. EMELET



Debreceni Egyetem Főépület
Kiegészítő Tűzvédelmi Utasítás



13.4 KIÜRÍTÉS SZÁMÍTÁS

Kiürítés számítás				
a 9/2008. (II. 22.) OTM rendelet (OTSZ) 5. rész I/7. fejezetének előírásai alapján				
A számítás helye, a létesítmény megnevezése:				
Első szakasz: a veszélyeztetett helyiség kiürítése				
t_{1a}	2.2.2. A helyiségeknek kiürítésének időtartama a legtávolabbi tartózkodási helytől a hozzá legközelebb eső kijáratig terjedő útvonalon			
s_{II}	Az egyes útszakaszok hossza az úttengelyeken mérve	23	m	
v_i	Az útszakaszokhoz tartozó - vízszintes haladási sebesség (16 - 30 - 40)	30	m/min	
	- haladási sebesség lépcsőn lefelé (10 - 20 - 20)		m/min	
	- haladási sebesség lépcsőn fölfelé (8 - 15 - 15)		m/min	
-	A helyiségben egy főre jutó alapterület nagysága (1-ig, 1-25-ig, >25)	1,5	m ²	
t_{1a}	A tűzszakasz, a létesítmény legkedvezőtl. helyiségeinek kiürítési időtartama:	0,77	min	
t_{1meg}	kiürítés első szakaszára megengedett időtartam az 1. táblázat alapján	1,50	min	
A kiürítés értékelése az útszakaszok hossza alapján: ($t_{1a} \leq t_{1meg}$)		Megfelelő		
t_{1b}	2.2.3. A helyiségnek vagy egy részének kiürítési időtartama az ajtók átbecsátóképessége alapján			
N_j	A kijáratonként eltávolítandó személyek száma	225	fő	
k	A kijáratok átbecsátó képessége	41,7	fő*m ⁻¹ *min ⁻¹	
x_1	A kijáratok szélességeinek összege	3,6	m	
t_{1b}	A kiürítés időtartama az ajtók átbecsátóképessége alapján	1,50	min	
t_{1meg}	kiürítés első szakaszára megengedett időtartam	1,50	min	
A kiürítés értékelése az ajtók átbecsátóképessége alapján: ($t_{1b} \leq t_{1meg}$)		Megfelelő		
Második szakasz: a veszélyeztetett tűzszakasz, illetve az építmény kiürítése				
t_{2a}	2.3.1.1. Az ellenőrzött tűzszakasz vagy építmény kiürítési időtartama az útvonalak hossza alapján			
t_{1ma}	A helyiségeknek az első szakaszban számított kiürítési időtartama közül a nagyobbik	1,5	min	
s_{12}	Annak a helyiségnek a legtávolabbi kijáratától a szabadba vezető kijáratig vett útvonalainak együttes hossza az úttengelyen mérve. (2.3.2 Füstmentes lépcsőházba vagy a számításba vett tűzszakaszba vezető ajtóig terjedő útként értendő / 2.3.3.1.Az adott térbe, illetve a tetőfödémre vezető útvonal hosszát jelenti.)	124	m	
	v_1	Az útszakaszokhoz tartozó - vízszintes haladási sebesség (16 - 30 - 40)	30	m/min
		- haladási sebesség lépcsőn lefelé (10 - 20 - 20)	20	m/min
	- haladási sebesség lépcsőn fölfelé (8 - 15 - 15)		m/min	
-	A helyiségben egy főre jutó alapterület nagysága	1,6	m ²	
t_{2a}	Az ellenőrzött tűzszakasz vagy építmény kiürítési időtartama:	3,98	min	
t_{2meg}	kiürítés második szakaszának megengedett időtartama:	6,00	min	
A kiürítés második szakaszának értékelése, az útvonalak hossza alapján:		Megfelelő		

t_{2b}	2.3.1.2.A kiürítés időtartama a lépcsők átbocsátóképessége alapján (többszintes tűzszakaszok, építmények) (2.3.3. Kiürítés külön erre a célra tervezett térbe, illetve az adott tűzszakasszal összefüggésben lévő tetőfödémre. 2.3.3.1.Ezt az összefüggést csak a tetőre történő kiürítésnél kell alkalmazni, illetve ha nem az ellenőrzött szinten keresztül tervezik a kiürítést.)		
t_{1i}	A lépcső eléréséhez szükséges idő a hozzá - a kiürítésnél számításba vett - a legközelebb eső helyiség legközelebbi ajtajától mérve, az útszakaszok alapján	0,67	min
s_1	A lépcső eléréséhez szükséges idő a hozzá - a kiürítésnél számításba vett - a legközelebb eső helyiség legközelebbi ajtajától mért útszakasz hossza:	20	m
v_1	Az útszakaszhoz tartozó - vízszintes haladási sebesség (16 - 30 - 40)	30	m/min
N_2	A legnagyobb létszámot befogadó szintről a számításba vett lépcsőkön eltávolítandó személyek száma	583	fő
k	A lépcső átbocsátó képessége megegyezik a kijáratok 2.2.3. szakasz szerinti átbocsátóképességével	41,7	fő*m ⁻¹ *min ⁻¹
x_2	A lépcsőkarok szabad szélessége	10,12	m
s_{13}	A lépcsők útvonala hosszaként a számításban figyelembe venni:	8	m
v_1	Az útszakaszokhoz tartozó - haladási sebesség lépcsőn lefelé (10 - 20 - 20)	20	m/min
	- haladási sebesség lépcsőn fölfelé (8 - 15 - 15)	15	m/min
s_{13}	A lépcsőn a szabadba vezető kijáratig tartó útvonalaak hossza az útengeryen mérve:	14	m
v_1	Az útszakaszokhoz tartozó - vízszintes haladási sebesség (16 - 30 - 40)	30	m/min
t_{2b}	Az ellenőrzött tűzszakasz vagy építmény kiürítési időtartama:	2,74	min
t_{2meg}	kiürítés második szakaszának megengedett időtartama:	6,00	min

A kiürítés második szakaszának értékelése:	Megfelelő
--	-----------

t_{2c}	2.3.1.3. A kiürítés időtartama a szabadba vezető ajtók átbocsátóképessége alapján		
t_{y2}	A szabadba vezető ajtó eléréséhez szükséges idő, a tűzszakasz helyiségei közül - a kiürítésnél számításba vett - a szabadba vezető ajtóhoz legközelebb eső helyiség ajtajától mérve:	0,17	min
s_1	A szabadba vezető ajtó eléréséhez való távolság - a kiürítésnél számításba vett - a szabadba vezető ajtóhoz legközelebb eső helyiség legközelebbi ajtajától mérve:	5	m
v_1	A szabadba vezető ajtó eléréséhez figyelembe vett haladási sebesség:	30	m/min
N_3	Az ellenőrzött tűzszakaszból, építményből eltávolítandó személyek száma (2.3.2. A füstmentes lépcsőházba vagy a számításba vett tűzszakaszba vezető ajtóig terjedő útként értendő / 2.3.3.1. Azoknak a személyeknek a száma, akiknek eltávolítását ez esetben számításba kell venni)	2335	fő
k	A szabadba vezető ajtók átbocsátóképessége a 2.2.3. szakasz szerint	41,7	fő*m ⁻¹ *min ⁻¹
x_3	A szabadba vezető kijáratok szabad nyílás-szélességének összege (2.3.2. A füstmentes lépcsőházba, illetve a számításba vett tűzszakaszba vezető ajtók szélessége / 2.3.3.1. Az adott térbe, illetve tetőre vezető és számításba vett ajtók szélessége)	9,6	m
t_{2c}	Az ellenőrzött tűzszakasz vagy építmény kiürítési időtartama:	6,00	min
t_{2meg}	kiürítés második szakaszának megengedett időtartama:	6,00	min

A kiürítés második szakaszának értékelése:	Megfelelő
--	-----------

13.5 Az 50 főnél nagyobb befogadóképességű helyiségek

A Debreceni Egyetem főépületben a 30/1996. (XII. 6.) BM rendelet alapján az 50 főnél nagyobb befogadóképességű helyiségek megengedett maximális befogadóképességnek kiszámítása.

Alapadatok és felmérési adatok

TANTEREM	HELYE	ÜLŐHELY Y	KEZELŐJE	AJTÓ K száma	Ajtó (m)
Aula	II. emelet	440	Üzemeltetés	3	6,86
Auditórium-Maximum	431-433	300	BTK Dékáni Hivatal	3	4,2
I. tanterem	F/3/6	120	BTK Dékáni Hivatal	1	1,4
II. tanterem	Ny-i udvar 15/c/2	100	BTK Dékáni Hivatal	belül 2 külső 1	1,4
III. tanterem	K-i udvar 33/1	100	BTK Dékáni Hivatal	1	0,86
DEENK Olvasóterem	K-205-2	180	DEENK	3	3,6
IX. tanterem	211	110	BTK Dékáni Hivatal	1	1,4
X. tanterem	237	108	BTK Dékáni Hivatal	1	1,4
XI. tanterem	310	100	BTK Dékáni Hivatal	1	1,4
XII. tanterem	315	120	BTK Dékáni Hivatal	1	1,4
XIV. tanterem	402	110	BTK Dékáni Hivatal	1	1,4
XV. tanterem	411	60	BTK Dékáni Hivatal	2	2,8

A K/1 helviségnek kiürítési időtartama az ajtók átbocsátóképessége alapján:

$$t_{1b} = \frac{N_1}{kx_1} \leq t_{1meg}$$

ahol:

- t_{1b} a helyiségnek vagy egy részének kiürítési időtartama az ajtók átbocsátó képessége alapján, min,
 N_1 a kijáratonként eltávolítandó személyek száma,
 k a kijáratok átbocsátó képessége: 41,7 fő, m⁻¹. min - 1 (percenként 25 fő, 0,6 m-es sávnyílás szélességen),
 x_1 az N_1 -hez tartozó kijáratok szélességeinek összege, m.
 $t_{1,meg}$ a kiürítés első szakaszára megengedett időtartam az 1. táblázat alapján.

Ebből visszafelé számolva a biztonságosan kiürítést még lehetővé tévő elméleti létszám az alábbi táblázatban látható:

TANTEREM	HELYE	ÜLŐHELY	KEZELŐJE	megengedett számított létszám az ajtó szélességből számítva
Aula	II. emelet	440	Üzemeltetés	430
Auditórium-Maximum	431-433	300	BTK Dékáni Hivatal	263
I. tanterem	F/3/6	120	BTK Dékáni Hivatal	88
II. tanterem	Ny-i udvar 15/c/2	100	BTK Dékáni Hivatal	88
III. tanterem	K-i udvar 33/1	100	BTK Dékáni Hivatal	54
DEENK Olvasóterem	K-205-2	180	DEENK	225
IX. tanterem	211	110	BTK Dékáni Hivatal	88
X. tanterem	237	108	BTK Dékáni Hivatal	88
XI. tanterem	310	100	BTK Dékáni Hivatal	88
XII. tanterem	315	120	BTK Dékáni Hivatal	88
XIV. tanterem	402	110	BTK Dékáni Hivatal	88
XV. tanterem	411	60	BTK Dékáni Hivatal	175

13.6 TŰZOLTÓ FELSZERELÉSEK MŰKÖDTETÉSE, TŰZOLTÁS

Kézi tűzoltó készülék működtetése:



A készülék oldalán található a kezelési utasítás

1. Készenléti helyéről magunkhoz vesszük a készüléket
2. Ellenőrizzük a készülék üzemképességét, a nyomásmérő óra mutatója zöld sávban van-e
3. Megközelítjük a tüzet, 1-3 méter távolságra
4. Eltávolítjuk a biztosító szeget a szelepkarból
5. Egyik kezünkkel a tömlő végét a tűzre irányítjuk, másik kezünkkel pedig a szelepkart nyomjuk össze
6. Az oltóanyagot irányítsuk a tűz magja felé
7. A hatékonyabb oltásteljesítmény érdekében szakaszosan működtessük a készüléket

A széndioxiddal oltó készülék működtetése közben legyünk fokozottan körültekintőek, mert az oltó gáz $-76\text{ }^{\circ}\text{C}$ fokon távozik a készülékből.

Feszültség alatti berendezések tüzéinek oltására, maximum 1 KV teljesítményig használhatók a porral oltó kézi tűzoltó készülékek.

Fali tűzcsapok használata:



1. A tűzcsapszekrény ajtaját kinyitjuk, amennyiben az ajtó nyithatósága nem biztosított az üvegburkolatot betörjük.
2. Ellenőrizzük a tömlő csaphoz való kapcsolódását majd a tömlő másik végén található sugárcső meglétét és csapjának zárt állapotát.
3. A tömlőt a kezünkbe vesszük, felhasználási irányába kigurítjuk.
4. A tűzcsapszekrényben található nyomógomb segítségével működésbe hozzuk a nyomásfokozó szivattyút.
5. A tűzcsapszekrényben található csapot kinyitjuk, várunk míg a tömlő megtelik vízzel.
6. A sugárcsövet a kezünkbe vesszük, majd megközelítjük a tüzet.
7. A sugárcsön található csapot fokozatosan kinyitjuk és a vízszugarat a tűz magjába irányítjuk.
8. A sugárcsővön található csappal szabályozható a vízszugár erőssége.

Elektromos áram jelenlétében vízzel oltani életveszélyes és tilos! Elektromos berendezések tüzeit vízzel oltani csak a helyiség és a berendezés áramtalanítása után szabad. Az épületben található tűzcsapok használata előtt minden esetben mérlegelni kell, hogy az okozott másodlagos vízkár nem lesz e jelentősebb, mint a tűzkár.



TŰZOLTÁS



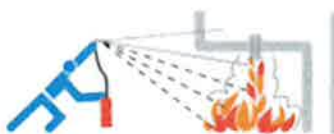
A tüzet
szélirányból kell
oltani!



Felületi
tüzeket tőlünk
elhajtva kell
oltani!



Csepegő, vagy
folyó anyag
tűzét felülről
lefelé kell
oltani!



A tűzoltáshoz
szükséges
készülékeket
egyidejűleg kell
bevetni



Ügyelni kell a
visszagulladásra!



A használt
tűzoltó-
készülékeket
nem
szabad
visszaasztani!
Gondoskodni
kell az
újrátöltésről!

